

## Landið og miðin

Flatarmál landsins .....	103.000 km <sup>2</sup>	Vötn .....	3.000 km <sup>2</sup>
- þar af í 0-200m hæð .....	24.700 km <sup>2</sup>	Ræktað land .....	1.100 km <sup>2</sup>
- þar af í 200-400 m hæð .....	18.400 km <sup>2</sup>	Ræktalegt land .....	20.000 km <sup>2</sup>
- þar af í 400 m hæð .....	59.900 km <sup>2</sup>	Landgrunn að 200 m dýpi .....	111.000 km <sup>2</sup>
Jöklar .....	12.000 km <sup>2</sup>	Landgrunn að 400 m dýpi .....	183.000 km <sup>2</sup>
Hraun .....	11.000 km <sup>2</sup>	Fiskveiðilögsagan (200 mílur) .....	758.000 km <sup>2</sup>

## Þjóðin<sup>1</sup>

Mannfjöldi 1. desember 1986-1997 skv. þjóðskrá:

1986: 244.009	1990: 255.708	1994: 266.783
1987: 247.357	1991: 259.577	1995: 267.806
1988: 251.690	1992: 262.193	1996: 269.727
1989: 253.500	1993: 264.922	1997: 272.069

Íbúafjöldi í einstökum kjördæmum 1. desember ár hvert:

	1995	1996	1997
Reykjavík.....	104.276	105.458	106.567
Reykjanes.....	69.955	71.438	73.471
Vesturland .....	14.154	14.007	13.943
Vestfirðir .....	9.018	8.865	8.644
Norðurland vestra .....	10.208	9.995	9.796
Norðurland eystra .....	26.664	26.659	26.595
Austurland .....	12.780	12.680	12.549
Suðurland.....	20.754	20.625	20.504

Árleg meðaltöl	Einstök ár		
1981-'85 '86-'90	1993	1994	1995

Miðað við 1000 íb.

Lifandi fæddir.....	17,8	17,7	17,5	16,7	16,0
Dánir.....	6,9	6,9	6,6	6,5	7,2
Fæddir umfr. dána..	10,9	10,8	10,9	10,2	8,8

Byggðarkjarnar með fleiri en 200 íbúa 1. des. 1997:

Reykjavík.....	106.567	Patreksfjörður .....	777
Kópavogur .....	19.826	Reyðarfjörður.....	682
Hafnarfjörður.....	18.209	Hvolsvöllur .....	675
Akureyri .....	15.041	Vopnafjörður.....	650
Keflavíkurbéttbýli .....	10.273	Hvammstangi.....	642
Garðabær .....	7.840	Fáskrúðsfjörður.....	632
Mosfellsbær .....	5.221	Skagaströnd .....	631
Akranes .....	5.127	Vogar .....	625
Vestmannaeyjar.....	4.645	Hella .....	605
Seltjarnarnes .....	4.612	Hellissandur og Rif .....	557
Selfoss.....	4.325	Eyrbakkí.....	528
Ísafjarðarbéttbýli .....	3.310	Hólmavík.....	448
Sauðárkrúkur .....	2.674	Stokkseyri.....	444
Húsavík.....	2.495	Þórshöfn .....	439
Grindavík .....	2.126	Djúpvogur .....	411
Höfn .....	1.826	Raufarhöfn .....	379
Borgarnes .....	1.717	Fellabær .....	358
Hveragerði .....	1.665	Þingeyri.....	344
Egilsstaðir.....	1.637	Tálknafjörður.....	302
Siglufjörður .....	1.632	Vík í Mýrdal.....	299
Neskaupstaður .....	1.562	Grundarhverfi.....	295
Dalvík.....	1.505	Stöðvarfjörður .....	295
Álftanes, Bessast.hr.....	1.359	Flateyri.....	289
Sandgerði .....	1.312	Bíldudalur .....	282
Stykkishólmur .....	1.268	Suðureyri.....	279
Þorlákshöfn.....	1.227	Búðardalur .....	271
Garður, Gerðahr .....	1.141	Grenivík .....	262
Ólafsfjörður .....	1.099	Flúðir.....	251
Bolungarvík.....	1.094	Hrísey .....	241
Eskifjörður.....	1.004	Reykjahlíð, Skútust.hr .....	228
Ólafsvík.....	978	Súðavík.....	226
Blönduós.....	977	Breiðdalsvík .....	217
Grundarfjörður .....	824	Hofsós .....	209
Seyðisfjörður.....	799		

Árleg fjölgun skv. þjóðskrá:

1975-1980 .....	0,91%
1980-1985 .....	1,10%
1985-1990 .....	1,11%
1993 .....	1,04%
1994 .....	0,70%
1995 .....	0,38%
1996 .....	0,72%
1997 .....	0,87%

Mannfjöldi	Meðalævilíkur nýfæddra	
	Karlar	Konur
1703 .....	50.358	
1801 .....	47.240	1851-1860 32,9 38,3
1901 .....	78.470	1891-1900 44,7 51,8
1920 .....	94.690	1911-1920 52,6 57,9
1940 .....	121.474	1941-1950 66,1 70,3
1960 .....	177.292	1971-1975 71,6 77,5
1970 .....	204.578	1981-1985 74,1 79,9
1980 .....	228.187	1991-1995 76,3 80,8

Aldursskipting mannfjöldans 31. des. 1996 (í %):

	Karlar	Konur	Alls
0-9 .....	8,5	8,0	16,5
10-19 .....	7,8	7,6	15,4
20-29 .....	7,6	7,4	15,0
30-39 .....	7,9	7,8	15,7
40-49 .....	6,9	6,6	13,4
50-59 .....	4,5	4,4	8,9
60-69 .....	3,6	3,8	7,3
70 ára og eldri .....	3,4	4,4	7,8
Alls	50,1	49,9	100,0

Merking tákna:

*	Bráðabirgðatala eða áætlun.
0	Minna en helmingur einingar.
-	Núll, þ.e. ekkert.
...	Upplýsingar vantar eða tala ekki til.
.	Tala á ekki við.

Fjölmöldum er frjálst að nota efni úr Hagtölum mánaðarins, en eru beðnir að geta heimildar.

Hlutfallsleg atvinnuskipting í % <sup>2</sup> :	1985	1990	1995
Landbúnaður .....	6,1	5,5	4,5
Fiskveiðar .....	5,0	5,6	5,2
Fiskvinnsla .....	8,0	6,0	5,9
Íðnaður, annar en fiskiðnaður .....	14,6	12,7	11,3
Byggingarstarfsemi og rekstur veitna .....	10,4	10,1	9,0
Verslun, veitinga- og hótélrekstur .....	15,0	14,3	14,8
Samgöngur .....	6,8	6,9	6,8
Peningastofnanir og tryggingar.....	6,8	8,2	8,6
Opinber starfsemi .....	16,5	18,3	19,8
Ymis þjónusta og önnur starfsemi .....	10,7	12,3	14,0

1. Heimild: Hagstofa Íslands. 2. Heimild: Þjóðhagsstofnun.

# HAGTÖLUR MÁNAÐARINS

295. blað.

Október 1998. Efni var tilbúið til prentvinnslu 26. október

Útgefandi: Hagfræðisvið Seðlabanka Íslands. Heimasíða: <http://www.seðlabanki.is>

ISSN 0256-7288

Prentun: Ísafoldarprentsmiðja

## GENGIS- OG PENINGAMÁL Í NOREGI

*Norska krónan hefur verið undir þrýstingi á árinu og Noregsbanki þurft að hækka vexti margsinnis til þess að sporna við fjármagnsústreymi. Þróun gengismála í Noregi er að mörgu leyti athygliverð frá íslenskum sjónarhóli. Norskur þjóðarbúskapur er um margt líkur þeim íslenska. Efnahagsleg velgengni landanna beggja er byggð á nýtingu náttúruauðlinda, hagsveiflur þeirra eru ekki í takt við hagsveiflur annarra Evrópuþjóða og tengsl Noregs og Íslands við umheimin eru um margt svipuð. Bæði löndin eru aðilar að Evrópsku efnahagssvæði (EES) og standa utan Evrópusambandsins. Norsk efnahagsstefna byggir á svipuðum hefðum, t.d. hvað varðar stefnuna í gengismálum, og á Íslandi hefur oft verið leitað fyrirmynda í Noregi við mótun efnahagsstefnu.*

### Stefna stöðugleika í gengismálum á sér langa hefð

Stefna stöðugs gengis á sér langa hefð í Noregi. Frá stofnun Noregsbanka árið 1816 og fram til 1842 var norska krónan reyndar á floti en gengi hennar var síðan fast fram til fyrri heimstyrjaldar, fyrst gagnvart silfri og síðan gulli. Norska krónan var aftur sett á gullfót árið 1928 en fór af honum 1931 og var á floti fram til 1933. Síðan hefur gengi norsku krónunnar lengst af verið ákvarðað með alþjóðlegum samningum eða einhliða ákvörðunum norskra stjórnvalda um stöðugt gengi hennar. Eftir þetta voru tímabils flots stutt og tengdust gjaldeyriskreppum og millibilsástandi mismunandi fastgengiskerfa. Þannig flaut norska krónan í nokkra mánuði 1971 eftir hrun Bretton Woods kerfisins og síðan aftur frá 10. desember 1992. Vorið 1994 varð stefna stöðugs gengis aftur meginviðmið peningastefnunnar í Noregi.

Norska krónan var hluti af Bretton-Woods kerfinu frá 1946 til 1971. Eftir að það leið undir lok árið 1971, varð Noregur hluti af hinum svokallaða evrópska snák en síðar var gengi krónunnar fest gagnvart viðskiptavegnu safni gjaldmiðla. Þrátt fyrir yfirlýstan vilja til fastgengistefnu var gengi krónunnar margsinnis lækkað á áttunda og níunda áratugnum í því skyni að viðhalda samkeppnishæfni norsks efnahagslífs. Frá miðjum níunda áratugnum var hins vegar lögð vaxandi áhersla á hlutverk gengisins sem kjölfestu verðþróunar. Norska krónan var síðan tengd eku (ECU) með  $\pm 2\frac{1}{4}\%$  fráviksmörkum á árinu 1990 og fólst í því yfirlýsing um harðari fastgengisstefnu gagnvart lágverðbólguöndum.

Noregur neyddist til að rjúfa eku-tenginguna 10. desember 1992 vegna óróa sem þá var á evrópskum gjaldeyrismörkuðum og fór gengi krónunnar formlega séð á flot. Í raun miðaði peningastefnan þó að miklu leyti að því að stuðla að stöðugleika í gengisþróun gagnvart eku. Þetta var staðfest af ríkisstjórn Noregs vorið 1994 í samráði við Noregsbanka. Sú samþykkt gerir ráð fyrir að peningastefnan skuli miða að því að viðhalda stöðugleika gagnvart evrópskum gjaldmiðlum og er þá gróflaga miðað við það gengisbil sem norska krónan var á eftir gengislækkunina 10. desember 1992 og fram til 6. maí 1994 og er vísað til svokallaðrar „upphafsstöðu“. Lesa má út úr síðustu verðbóluskýrslu Noregsbanka og fleiri gögnum að í raun sé miðað við gengisvísitölu gagnvart eku á bilinu 104-105. Núverandi gengisstefna gerir ekki ráð fyrir neinum yfirlýstum fráviksmörkum með tilheyrandi inngripskvöð af hálfu Noregsbanka. Af hálfu ríkisstjórnar hefur þetta verið skýrt nánar þannig í gögnum fjárlagafrumvarps að ekki eigi að beita stjórnþækjum með jafn afgerandi hætti til að verja gengið eins og tíðkast í yfirlýstu fastgengiskerfi. Hins vegar er rætt um að „verði umtalsverðar breytingar á genginu skuli beita stjórnþækjum peningamála þannig að gengið fari smám saman í upphafsstöðu“.

### Skýr verkaskipting hefur verið á milli peninga-, ríkisfjármála- og tekjustefnu

Fastgengisstefna á sér langa sögu í Noregi, eins og fram kom hér að framan. Hún stendur því djúpum rótum á hinu pólitíska sviði og meðal aðila vinnumarkaðarins. Hlutverk peningastefnunnar í Noregi hefur markast af hefð sem er fyrir verka-

skiptingu á milli peninga-, ríkisfjármála- og tekjustefnu. Þessi verkaskipting er eftirfarandi:

1. Stefnan í ríkisfjármálum skal vinna gegn tilhneigingum til ofpenslu eða slaka í hagkerfinu.
2. Peningastefnan skal miða að því að halda gengi stöðugu gagnvart evrópskum gjaldmiðlum.
3. Tekjustefnan og samvinna á vinnumarkaði skal miða að því að viðhalda samkeppnishæfni norsks atvinnulífs og tryggja nægja atvinnu til fram-búðar.

### **Uppgangur í norskum efnahagsmálum á undan-förnum árum**

Mikill uppgangur hefur verið í Noregi á undanförnum árum og var árið 1997 fimmta árið í röð með tiltölulega öflugum hagvexti. Vöxtur innlendar eftirspurnar hefur einnig verið öflugur eða 4½% án olúgeirans á síðasta ári. Þessi þróun hefur leitt til þess að atvinnuleysi hefur minnkað verulega og hefur á þessu ári verið rétt rúmlega 3%. Áhyggjur af ofpenslu norska hagkerfisins hafa aukist á sama tíma og Noregur hefur fengið á sig skell sökum lækkandi olíuverðs. Þessi þróun hefur leitt til verulega minni viðskiptaafgangs, úr rúmum 7% af landsframleiðslu 1996 í innan við 1% á þessu ári. Þrátt fyrir miklar launahækkunarir (4½% 1997 og 6% í ár) og öfluga innlenda eftirspurn hefur verðbólga enn haldist tiltölulega hófleg og nam tólf mánaða hækkun neysliverðs 2,2% í ágúst en spáð er 2½% verðbólgu á árinu. Að hluta til má skýra lága verðbólgu með því að Noregur, líkt og önnur lönd, hefur notið lágrar alþjóðlegrar verðbólgu.

### **Noregsbanki hamlar gegn gengishækkun norskur krónunnar 1996 -1997...**

Gengisþróun í Noregi einkenndist af sæmilegum stöðugleika frá því að hin nýja gengisstefna var mótuð til áramóta 1996/97. Á síðustu mánuðum ársins 1996 tók að bera á töluverðum þrýstingi á norsku krónuna til hækkunar. Stoðir norsks efnahagslífs voru styrkar á þessum tíma og viðskiptaafgangur var umtalsverður. Noregsbanki taldi sér eftir sem áður skylt að hamla gegn hækkun gengis norskur krónunnar og keypti gjaldeyri í umtalsverðu magni (samtals 75 ma.nkr á fjórða ársfjórðungi 1996 og fyrstu daga 1997) og þegar það dugði ekki til lækkaði hann skammtímavexti í nóvember 1996 og í janúar 1997 um samtals 1¼ prósentustig. Þessar aðgerðir nægðu ekki og þann 10. janúar 1997 dró Noregsbanki sig út af gjaldeyrismarkaðnum, sem varð til þess að gengi norskur krónunnar gagnvart ECU hækkaði um 5% á örfáum dögum. Hækkunin gekk til baka þegar leið á árið.

### **...en vaxtahækkun nægði ekki til að verja gengi hennar falli í ágúst 1998**

Eftir að Noregsbanki lækkaði daglánavexti í 5,25% 10. janúar 1997 héldust þeir óbreyttir uns

þeir hækkuðu í 5,5% um miðjan júlí það ár. Á þessu ári hafa vextir Noregsbanka verið hækkaðir alls 7 sinnum. Mest hækkuðu vextir í sumar, þegar þrýstingur á norsku krónuna jókst. Daglánavextir norskur seðlabankans hækkuðu úr 5,75% síðari hluta maí í 10% í ágústlok og hafa verið óbreyttir síðan. Þrátt fyrir vaxtahækkun og mikla gjaldeyrisölu Noregsbanka tókst ekki að verja gengi norskur krónunnar og hætti bankinn því stuðningsaðgerðum 25. ágúst sl. Gengi krónunnar lækkaði um 7½% í kjölfarið, en styrktist síðan nokkuð á ný. Gengi krónunnar veiktist á ný og var rúmlega 9% veikari um miðjan október en í upphafsstöðu. Gengið hefur styrkst töluvert á ný síðustu daga. Frá áramótum til miðs október hafði gengi norskur krónunnar lækkað um 12% gagnvart eku.

### **Hræringar á alþjóðlegum mörkuðum skýra gjaldeyrisgreppuna að hluta....**

Gjaldeyrisgreppan í Noregi er að hluta til afleiðing hagstjórnarmistaka en má að nokkru leyti rekja til hræringa á alþjóðlegum fjármála- og hráefnamörkuðum. Af völdum þeirra hefur staða olíu- og hrávöruframleiðslulanda veikt mjög að undanförmu. Þetta hefur m.a. birst í óróa á norskum hlutabréfamarkaði líkt og á mörkuðum víða um heim. Heildarvísitala hlutabréfa (OBX total index) á norska verðbréfaþinginu fór að mestu hækkandi frá 1995 og fram til maí 1998, og svipar þróun hennar til þýsku og bresku hlutabréfavísitalnanna. Hámarki náði vísitalan 6. maí, en þá tók hún að lækka og hafði um miðjan október lækkað um 36% frá áramótum. Efnahagsgreppa í Asíu og Rússlandi hefur valdið því að fjármagn leitar í auknum mæli til Evrópu og Bandaríkjanna. Þetta hefur orðið til þess vextir ríkisskuldabréfa í þeim löndum sem taka við fjármagninu hafa lækkað, en hækkað annars staðar. Vegna stöðu sinnar sem olíuútlutningsríki hefur Noregur lent í hópi þeirra landa sem tapað hafa fjármagni. Vaxtamunur á milli ríkisskuldabréfa í Noregi og Þýskalandi hefur aukist á árinu, þar sem langtímavextir hafa lækkað í Þýskalandi en hækkað í Noregi. Vaxtamunur 5 ára ríkisbréfa var um síðustu áramót 0,3 prósentustig en var kominn í 2,2 prósentustig um miðjan október. Munur á nafnávöxtun 10 ára ríkisskuldabréfa jókst á sama tíma úr 0,1 prósentustigi í 1,6 prósentustig.

### **...en gölluð hagstjórn átti einnig hlut að máli**

Þótt alþjóðleg þróun hafi átt stóran þátt í því að grafa undan stöðugleika í norskum efnahagsmálum er ljóst að rætur greppunnar á norska gjaldeyrismarkaðnum liggja einnig í ófullnægjandi aðhaldsemi efnahagsstefnunnar. Peningastefnan og fjármálastefnan voru til samans ekki nægilega aðhaldssamar til að slá á ofpenslutilhneigingar.

Færa má fyrir því rök að við þær aðstæður sem ríktu á árunum 1996 og 1997 hafi raungengi norskur

krónunnar verið lægra en samrýmdist langtíma-stöðugleika. Hækkun raungengis hafi því verið óumflýjanleg, annað hvort fyrir tilstilli hækkunar nafngengis eða meiri innlendirar verðbólgu en í viðskiptalöndum. Noregsbanki taldi sér hins vegar skylt að koma í veg fyrir hækkun nafngengis, fyrst með inngrípum á gjaldeyrismarkaði og síðan með vaxtalækkun, þrátt fyrir að vöxtur innlendirar eftirspurnar benti til þess að fremur hafi verið þörf fyrir hækkun vaxta.

### Gengisstefnan varð peningastefnunni fjötur um fót

Vaxtalækkun Noregsbanka í ársbyrjun 1997, þegar hagkerfið var við mörk ofpenslu og vextir tiltölulega lágir, er umhugsunarverð. Ljóst er að við ríkjandi aðstæður var gengismarkmið bankans komið í mótsögn við verðlagsmarkmið hans, sérstaklega í ljósi þess að stefnan í ríkisfjármálum náði ekki markmiði sínu í nægjanlega ríkum mæli. Eftir á að hyggja má færa fyrir því rök að með vaxtalækkuninni hafi verið lagður grunnur að gjaldeyriskreppunni sem varð í Noregi í lok ágúst sl.

Noregsbanka var þetta vandamál vel ljóst. Í bréfi bankans til fjármálaráðherra í nóvember 1997 er fjallað um vandamál gengisstefnunnar og á opin-skáan hátt rætt um kosti og galla þess að miða peningastefnuna við verðbólguþáttinn í stað millimarkmiðs um gengisstöðugleika. Í því sambandi má geta þess að margt virðist mæla með því að Noregur fylgi flotgengisstefnu, sé horft til einkenna norska þjóðarbúsins. Hið sama á reyndar við um íslenska þjóðarbúið. Má þar nefna atriði eins og samfylgni hnykkja og sveiflna við viðskiptalönd, sérhæfingu í útflutningi, sveigjanleika vinnu-markaðar og hversu opið viðkomandi hagkerfi er. Ekki voru þó lagðar fram beinar tillögur um slíkt, en þess í stað lagt til að sveigjanleiki gengisstefnunnar yrði aukinn, þannig að verðstöðugleiki og sveiflujöfnun í norska hagkerfinu fengju auknið vægi við framkvæmd peningastefnunnar. Þessum tillögum var hins vegar hafnað af norska fjármálaráðuneytinu.

### Horfur á minni hagvexti og aukinni verðbólgu

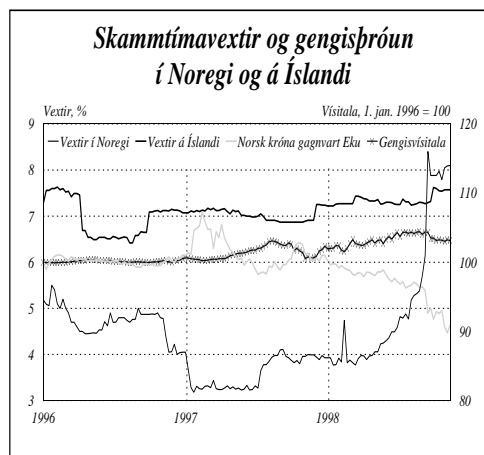
Verðbólguáskýrsla Noregsbanka var birt í lok september sl. Þar er gert ráð fyrir að gengi og vextir haldist óbreytt. Samkvæmt spá bankans mun hægja mjög á hagvexti á sama tíma og verðbólga eykst. Bankinn gerir ráð fyrir að hagvöxtur verði 3% í ár en 2% á því næsta og án olíu enn minni, eða 1¼% á næsta ári. Spáð er að verðbólga aukist í 3¼% á næsta ári. Viðskiptaafgangur mun nánast hverfa í ár en aukast í 2½% á næsta ári. Bankinn spáir að atvinnuleysi muni halda áfram að lækka og verði 3% á næsta ári<sup>1</sup>. Ekki er víst að þessi þróun samrýmist jafnvægi í norskum þjóðarbúskap til

lengdar. Ef hins vegar gengið hækkar aftur í „upphafsstöðu“ og hert verður að í ríkisfjármálum (sem nemur 1½% af landsframleiðslu) yrði verðbólga lægri árið 1999 og 2000 en nánast enginn vöxtur í landsframleiðslu án olíu. Eftir það ætti Noregur að komast á braut jafnvægisvaxtar á ný.

### Lærdómur fyrir Ísland?

Sú þróun sem hér hefur verið rakin vekur ýmsar spurningar um framkvæmd peningastefnunnar í Noregi. Ekki er ólíklegt að til umræðu komi hvort Noregur eigi að taka upp beint verðbólguþáttinn. Opinberlega hefur fyrrverandi bankastjóri Noregsbanka vakið máls á þessu. Einnig má spyrja hvaða lærdóm Íslendingar geta dregið af þróun mála í Noregi. Í reynd hefur Ísland fylgt sveigjanlegri peningastefnu en Noregur að undanfögnu, þótt gengi íslensku krónunnar hafi eigi að síður verið stöðugra en gengi þeirrar norsku. Seðlabankinn hefur ekki þurft að lækka vexti í því skyni að halda gengi krónunnar innan þeirra viðmiðana sem gengisstefnan kveður á um og þvert á það sem aðhald að innlendri eftirspurn og höfuðmarkmiðum lága verðbólgu krefjast. Í umræðunni hafa hins vegar stundum komið fram hugmyndir um peningalega tilslökun í því skyni að koma í veg fyrir hækkun krónunnar. Er skemmst að minnst þeirrar umræðu sem átti sér stað um peningastefnuna sumarið 1997, þegar Seðlabankinn var gagnrýndur fyrir vaxtastefnuna og vísað til vaxtalækkunar Noregsbanka í því sambandi. Bankinn ákvað að láta ekki undan þeim þrýstingi. Í ljósi reynslunnar frá Noregi má ætla að það hafi verið gæfuspor.

1. Í fjárlagafrumvarpi sem lagt var fram síðar er spáð heldur meiri hagvexti, eða 2,6% á næsta ári og stafar það af meiri útflutningi, meiri einkaneyslu og hærri olíuverði en gert er ráð fyrir í spá Noregsbanka. Viðskiptaafgangur verður einnig heldur meiri en verðbólga svipuð.



# VERÐBÓLGUSPÁ SEÐLABANKA ÍSLANDS

Verðlagsþróun þriðja fjórðungs ársins liggur nú fyrir og hefur Seðlabanki Íslands gert nýja verðbólguþspá í ljósi hennar. Spáð er að verðbólga milli áráanna 1997 og 1998 verði 1,6% en aðeins 0,6% frá upphafi til loka ársins 1998. Því er spáð að á næsta ári hækkir verðlag um 1,3% milli áráanna 1998 og 1999 en um 2% yfir árið 1999.

## Mun minni verðbólga á þriðja ársfjórðungi en spáð var

Vísitala neysluverðs lækkaði um 0,4% á milli annars og þriðja ársfjórðungs 1998, sem samsvarar 1,5% verðhjöðnun á heilu ári. Spá Seðlabankans frá því í júlí sl. gerði ráð fyrir 0,4% hækkun vísitölunnar, þannig að bankinn ofspáði vísitölunni verulega. Þó er spáskekkjan innan tveggja staðalfrávika skekkjumarka. Forsendur spárinnar í júlí gerðu ráð fyrir óbreyttu gengi krónunnar. Raunin varð hins vegar sú að gengi krónunnar styrktist um

framleiðniaukningu, óbreyttu gengi og 1% hækkun innflutningsverðlags í erlendri mynt. Þess má einnig geta að á undanförunum mánuðum hefur bensínverð lækkað verulega á erlendum mörkuðum jafnframt sem gengi Bandaríkjadals gagnvart krónu er nú mun lægra en um áramót. Þessi verðlækkun hefur enn ekki komið að fullu fram í lækkun útsöluverðs til neytenda. Mismunur útsöluverðs og tafins kostnaðarverðs í íslenskum krónum hefur því aukist. Því byggir spáin á því að útsöluverð bensíns eigi eftir að lækka á næstunni.

## Ársfjórðungsspá (í %)

	Spáð breyting	Staðalfrávik	Vísitölugildi	Ársfj. breyting á ársgrundv.	Ársbreyting
1998: 1	0,4	-	182,5	1,6	2,1
1998: 2	0,7	-	183,7	2,7	2,2
1998: 3	-0,4	-	183,0	-1,5	1,1
1998: 4	0,2	0,5	183,3	0,7	0,9
1999: 1	0,3	0,5	183,9	1,3	0,8
1999: 2	0,5	0,5	184,9	2,2	0,7
1999: 3	0,7	0,5	186,3	3,0	1,8
1999: 4	0,4	0,5	187,1	1,7	2,0

Ath. Skyggt svæði sýnir spá.

tæplega 1%. Einnig benda nýjustu upplýsingar alþjóðastofnana til þess að innflutningsverðlag í erlendri mynt lækki mun meira á þessu ári en gert var ráð fyrir í síðustu spá. Í forsendum júlíspárinnar var gert ráð fyrir 0,5% lækkun innflutningsverðlags í erlendri mynt en nú er gert ráð fyrir 1,5% lækkun á þessu ári. Skv. nýjustu upplýsingum virðist einnig sem launaskrið hafi verið ofmetið og framleiðniþróun vanmetin við síðustu spá. Að lokum skýrist ofspá síðasta ársfjórðungs af áhrifum sumarársalna á fatnaði sem voru í fyrsta sinn tekin inn í ágústvísitöluna, leiddu til tæplega 0,5% lækunar vísitölunnar í þeim mánuði.

## Lækkun neysluverðs til ársloka en hækkun um 2% yfir næsta ár

Vegna árstíðarbundinnar lækkunar á verði ýmissa liða er gert ráð fyrir að vísitalan lækki um 0,3% á næstu tveimur mánuðum. Spáin um breytingu milli ársmeðaltala lækkar nokkuð frá síðustu spá, úr 2% í 1,6% og spáin um breytingu yfir árið lækkar talsvert, úr 1,6% í 0,6%. Yfirlit um ársspá má sjá í töflu 4 á bls. 31. Á næsta ári er gert ráð fyrir 1,3% verðbólgu milli ára og 2% yfir árið. Spáin gerir ráð fyrir 3,7% hækkun umsáminna launa í janúar næstkomandi, 2% launaskriði á næsta ári, 2,5%

## Raugengi á mælikvarða launa fer nú hækkandi

Miðað við forsendur þeirrar verðbólguþspár sem hér er birt mun raugengi miðað við hlutfallslegan launakostnað hækkar um 4,1% á yfirstandandi ári en 1,4% árið 1999. Miðað við hlutfallslegt neysluverðlag hækkar raugengi nokkru minna eða 1,9% á þessu ári, en breytist lítið á því næsta. Raugengi verður þó áfram tiltölulega lágt í lengra sögulegu samhengi. Hins vegar felur þetta í sér að raugengi krónunnar á mælikvarða launa mun á næsta ári hafa náð því stigi sem það var á fyrir gengis-lækkunirnar 1992 og 1993, en ekki á mælikvarða verðlags.

## Raugengi krónunnar

1980 = 100

Ár	Hlutfallslegt neysluverð		Hlutfallslegur launakostnaður	
	Vísitala	Breyting, %	Vísitala	Breyting, %
1989	100,5	-8,1	98,1	-13,5
1990	97,2	-3,2	87,3	-10,9
1991	99,8	2,6	89,9	2,9
1992	99,7	0,0	93,0	3,5
1993	94,3	-5,4	85,1	-8,5
1994	89,2	-5,5	79,6	-6,4
1995	89,3	0,1	82,7	3,9
1996	89,5	0,3	85,0	2,7
1997	90,3	0,9	87,5	2,9
1998	92,1	1,9	91,1	4,1
1999	92,0	-0,1	92,3	1,4

Ath: Skyggt svæði sýnir spá.

# I. YFIRLITSTÖLUR

## 1. tafla. Yfirlitstölur<sup>1</sup>

	Peningastærðir				Vextir			Verðlag og gengi		Ríkis- fjármál		
	M1 með vöxtum 12 mán. breyting í lok tímab. %	M3 með vöxtum 12 mán. breyting í lok tímab. %	Innlán innlánsst. með vöxtum 12 mán. breyting í lok tímab. %	Úttán og markaðs- verðbréf innlánsst. 12 mán. breyting í lok tímab. %	Lausafjár- staða innláns- stofnana, hlutfall af innlán. og verðbr.útg. í lok tímab.	Endingartími gjaldleyris- forða í lok tímab. m.v. 12 mánaða meðalt. alm. innflutnings. Mánuðir <sup>2</sup>	Ávöxtun ríkisvixla í við- skiptum á Verð- bréfa- þingi Íslands, meðaltöl <sup>3</sup>	Ávöxtun spari- skirteina í við- skiptum á Verðbréfa- þingi Íslands, meðalt. <sup>4</sup>	Meðal- vextir óverð- tryggðra skulda- banka og spari- sjóða <sup>5</sup>	Verðbólga, breyting neysluverðs- visitölu undan- gengna 12 mán. í %	Raun- gengi íslensku krónunnar m.v. verðlag 1980=100	Tekju- jöfnuður ríkis- sjóðs, % af tekjum uppsafn. frá ársb. <sup>6</sup>
1980.....	61,9	65,4	67,1	66,4	8,1	2,5	.	3,5	.	55,7	100,0	-0,8
1981.....	60,1	70,5	69,9	72,2	3,9	3,6	.	3,2	.	49,3	104,3	1,4
1982.....	29,1	58,0	59,7	92,0	-6,2	2,4	.	3,5	.	59,9	95,7	2,5
1983.....	77,9	78,7	80,2	85,6	-5,6	2,9	.	3,8	.	76,6	90,2	-9,9
1984.....	42,5	33,4	33,8	43,0	-8,1	2,4	.	7,0	.	18,8	94,6	3,8
1985.....	27,3	47,6	48,2	29,7	-5,3	3,2	.	6,9	.	35,9	93,1	-8,8
1986.....	43,3	35,0	34,9	19,1	-2,3	4,0	.	8,5	.	13,5	94,9	-4,9
1987.....	31,7	35,2	35,4	42,1	2,1	2,7	.	8,0	.	24,4	104,0	-5,6
1988.....	16,5	24,0	24,3	37,2	4,3	2,8	.	7,8	.	20,6	109,3	-11,2
1989.....	32,8	27,2	27,6	25,2	8,3	3,5	.	7,0	.	25,2	100,5	-7,6
1990.....	24,9	14,9	15,2	11,0	8,4	3,9	.	7,1	16,4	7,2	97,2	-4,8
1991.....	19,9	14,4	14,6	11,5	9,1	3,7	.	8,3	17,7	7,5	99,8	-12,5
1992.....	1,3	3,8	3,7	5,7	9,8	4,6	.	7,5	13,1	1,5	99,7	-6,9
1993.....	5,4	6,5	6,5	7,0	10,6	4,7	8,4	6,7	14,3	4,7	94,3	-9,3
1994.....	10,7	2,3	1,9	-0,1	5,8	2,9	4,7	5,0	10,6	0,5	89,2	-6,7
1995.....	9,6	3,7	2,0	0,8	4,3	2,8	7,1	5,6	11,6	2,0	89,3	-7,8
1996.....	8,5	6,8	6,9	12,4	7,9	3,3	6,8	5,5	12,4	2,1	89,5	-9,4
1997.....	17,4	9,2	9,5	17,9	1,3	2,8	6,9	5,3	12,9	2,0	90,3	0,9
1996:												
Janúar.....	10,8	3,6	3,5	4,7	5,1	2,9	7,3	5,8	12,1	1,6	89,5	-21,8
Febrúar.....	9,5	3,8	3,2	4,9	5,3	2,7	7,4	5,8	12,9	1,7	89,5	-13,5
Mars.....	9,6	3,9	3,9	6,1	8,0	2,9	7,3	5,7	12,6	2,0	89,4	-13,3
Apríl.....	11,6	5,1	6,0	7,7	6,8	3,5	6,7	5,5	12,4	2,3	89,7	-6,7
Máí.....	9,8	4,8	4,5	8,5	5,8	2,7	6,4	5,5	12,3	2,8	89,8	-8,7
Júní.....	10,1	4,2	4,1	10,1	6,3	2,6	6,4	5,2	12,2	2,6	89,7	-0,9
Júlí.....	11,8	5,0	4,9	8,0	8,9	3,2	6,4	5,4	12,2	2,4	89,8	-19,0
Ágúst.....	9,1	4,4	4,2	8,0	8,9	2,8	6,4	5,4	12,2	2,6	90,1	-19,9
September..	8,0	3,9	3,9	7,8	8,7	2,7	6,7	5,5	12,2	2,5	89,9	-19,4
Október.....	13,5	4,1	4,0	8,0	7,7	2,8	7,0	5,5	12,6	2,1	89,9	-12,1
Nóvember....	15,1	5,2	6,8	11,2	7,1	2,8	7,1	5,5	12,7	2,5	89,7	-12,4
Desember....	8,5	6,8	6,9	12,4	7,9	3,3	7,0	5,5	12,8	2,1	89,8	-9,4
1997:												
Janúar.....	11,2	5,1	4,8	11,8	7,8	2,6	7,0	5,4	12,8	2,0	89,7	-22,0
Febrúar.....	11,3	6,4	6,6	14,0	6,6	2,6	7,0	5,2	12,8	1,9	89,4	-5,6
Mars.....	12,2	6,3	6,1	13,4	5,8	2,8	6,9	5,5	12,8	1,7	89,7	-16,9
Apríl.....	10,2	6,8	6,7	13,3	7,1	3,0	6,8	5,6	12,9	2,2	90,0	-7,8
Máí.....	11,7	6,2	6,2	13,3	6,9	3,1	6,9	5,4	13,1	1,4	90,4	-10,8
Júní.....	10,7	6,6	6,7	13,8	5,6	3,6	6,9	5,5	13,1	1,8	90,8	-4,4
Júlí.....	15,3	8,3	8,4	16,2	8,2	3,7	6,8	5,2	13,0	1,8	91,6	-6,6
Ágúst.....	7,9	7,2	7,2	15,5	7,0	3,7	6,8	5,2	12,8	1,5	91,8	-7,1
September..	12,1	8,3	8,4	16,6	5,9	3,1	6,8	5,2	12,8	1,6	91,6	-6,3
Október.....	11,8	10,3	10,3	18,6	4,1	2,7	6,9	5,2	12,8	1,9	90,6	-1,6
Nóvember....	9,4	9,8	9,9	15,0	3,8	2,9	7,0	5,3	12,9	1,7	90,2	-1,6
Desember....	17,4	9,2	9,5	17,9	1,3	2,8	7,2	5,3	12,9	2,0	91,3	0,9
1998:												
Janúar.....	21,3	11,1	11,3	17,4	2,8	2,7	7,2	5,0	12,9	2,2	91,4	-7,2
Febrúar.....	25,1	11,4	11,2	17,6	1,5	2,6	7,2	5,0	12,9	2,0	91,9	4,3
Mars.....	12,6	8,4	8,8	17,0	-0,9	2,5	7,2	4,8	12,9	2,4	91,9	-0,9
Apríl.....	17,8	9,3	8,8	17,6	-0,9	2,6	7,3	4,7	12,9	1,9	92,4	1,4
Máí.....	16,1	12,3	12,0	18,6	-1,7	2,6	7,3	4,6	12,9	2,4	92,7	-1,1
Júní.....	16,7	14,2	14,3	18,7	-3,3	2,9	7,2	4,7	12,9	2,3	93,2	4,5
Júlí.....	17,0	15,3	15,3	18,9	0,2	2,6	7,2	4,7	12,9	1,9	92,6	-4,3
Ágúst.....	24,4	16,3	16,7	23,1	-1,2	2,4	7,2	4,7	12,8	1,1	92,2	0,1
September..	17,4	16,9	17,1	25,0	-3,2	2,4	7,4	4,6	12,7	0,8	92,4	-1,1
Október.....	...	...	...	...	...	...	...	...	12,6	0,9	92,4	...

1. Nýjustu tölur bráðabirgðatölur. 2. Á föstu gengi. 3. 1-3 mánaða ríkisvixlar. 4. Spariskirteini til 5 ára eða lengri tíma. Ávöxtun umfram verðtryggingu. 5. Mánaðarlegir vextir banka og sparisjóða sem hér eru sýndir tóku gildi 21. þess mánaðar sem um ræðir og eru þeir vextir lagðir til grundvallar við framkvæmd vaxtalaga nr. 25/1987 frá og með 1. degi næsta mánaðar. 6. Á greiðslugrunni.

# I. YFIRLITSTÖLUR

## 1. tafla frh. Yfirlitstölur<sup>1</sup>

	Eignaverð		Utanríkisviðskipti					Framleiðsla, eftirspurn og atvinna		
	Hluta- bréfa- verð, 12 mán. % breyt. <sup>7</sup>	Íbúða- verð á höfuð- borgarsv., nafrvirði 12 mán. % breyt. <sup>8</sup>	Vöru- útflyt. % breyt. á milli uppsafn. 12 mán. tímabila <sup>9</sup>	Vöru- innflyt. % breyt. á milli uppsafn. 12 mán. tímabila <sup>9</sup>	Vöruskipta- jöfnuður % af vöruútflyt. Uppsafn. síðustu 12 mán.	Áætlað verðlag sjávar- afurða í SDR 1993=100	Hráolíu- verð (UK Brent 38) USD/tat	Fiskafli á föstu verðlagi 12 mán. % breyt. <sup>10</sup>	Velta í smásölu 12 mán. breyt. í % á verðlagi 1990 <sup>9</sup>	Atvinnu- leysi % af mann- aflla
1980.....	.	.	60,2	60,0	3,5	.	.	.	.	0,3
1981.....	.	.	46,5	56,3	-3,0	.	.	2,9	.	0,4
1982.....	.	66,7	29,7	54,0	-22,2	.	.	-16,1	.	0,7
1983.....	.	43,6	119,6	75,2	2,5	.	.	-11,5	.	1,0
1984.....	.	31,6	26,5	31,6	-1,4	82,9	.	8,5	.	1,3
1985.....	.	13,8	43,3	41,3	0,0	86,0	27,3	7,0	.	0,9
1986.....	.	15,6	33,2	21,4	8,9	90,1	14,6	7,7	.	0,7
1987.....	.	38,1	18,0	34,2	-3,7	100,0	18,3	5,5	.	0,4
1988.....	.	36,3	16,2	12,7	-0,5	99,3	15,0	6,4	.	0,7
1989.....	.	14,9	29,8	17,1	9,3	96,8	18,1	-5,6	.	1,6
1990.....	78,0	12,6	15,5	20,7	5,2	109,6	22,8	-3,0	.	1,8
1991.....	7,1	11,5	-1,0	8,0	-3,4	119,6	19,9	-5,0	3,2	1,5
1992.....	-10,4	5,6	-4,1	-6,9	-0,4	115,2	19,4	1,3	-4,9	3,1
1993.....	-17,0	-0,2	7,8	-6,4	12,8	100,0	17,2	2,2	-7,9	4,4
1994.....	23,6	-1,2	19,0	12,9	17,2	97,7	15,9	-5,9	0,6	4,8
1995.....	35,2	-1,5	3,5	10,8	11,4	105,2	17,2	-0,3	3,2	5,0
1996.....	59,9	0,2	7,8	20,8	0,7	106,3	20,6	-1,0	2,2	4,3
1997.....	13,6	0,9	4,4	5,2	-0,1	108,7	19,1	1,5	3,4	3,9
1995:										
Ágúst.....	27,4	-1,2	9,5	13,7	13,7	105,4	16,3	-3,6	2,9	4,3
September.....	29,5	-1,3	7,8	15,0	12,3	105,9	16,7	-2,8	...	3,7
Október.....	27,7	-3,5	7,8	9,2	13,3	109,0	16,1	-3,1	3,4	4,1
Nóvember.....	33,4	-2,4	5,8	10,8	12,3	109,9	16,8	-1,0	...	4,5
Desember.....	35,2	-2,5	3,5	10,8	11,4	108,6	18,0	-0,3	3,2	4,9
1996:										
Janúar.....	45,1	1,4	1,8	10,5	9,6	110,3	17,9	60,4	...	5,9
Febrúar.....	46,8	-2,0	3,0	10,8	10,5	108,1	17,9	40,4	3,2	5,0
Mars.....	54,0	-2,7	4,7	9,8	10,4	106,8	19,0	25,6	...	5,0
Apríl.....	60,6	-2,9	6,0	12,3	9,1	104,9	21,0	14,3	3,6	5,0
Mai.....	67,7	0,6	2,0	12,5	6,9	103,6	19,0	-5,4	...	4,6
Júní.....	70,8	-3,3	3,6	11,2	7,4	103,9	18,8	-1,3	3,1	3,6
Júlí.....	74,6	1,6	5,3	13,5	6,0	104,5	19,6	0,4	...	3,8
Ágúst.....	70,6	4,7	5,9	15,2	6,1	104,1	20,8	-1,0	3,4	3,8
September.....	73,0	-1,2	5,3	16,4	3,1	106,7	22,6	-2,7	...	3,3
Október.....	71,7	-0,6	7,5	21,2	2,3	107,2	24,2	-2,4	2,5	3,7
Nóvember.....	62,5	3,2	5,7	19,4	0,9	108,2	22,8	-0,8	...	4,0
Desember.....	59,9	4,3	7,8	20,8	0,7	107,0	23,9	-1,0	2,2	4,5
1997:										
Janúar.....	56,4	1,2	11,6	21,2	1,9	107,0	23,5	-21,4	...	5,2
Febrúar.....	56,5	1,9	8,4	21,0	0,1	106,7	20,8	-5,4	1,9	4,4
Mars.....	49,5	3,0	5,3	16,9	0,6	104,5	18,2	-9,5	...	4,6
Apríl.....	71,7	3,3	6,3	17,3	-0,3	105,3	17,5	-1,0	1,3	4,7
Mai.....	60,2	0,7	7,2	15,6	-0,5	107,6	19,2	12,3	...	4,2
Júní.....	49,5	2,9	6,1	15,0	-0,4	104,9	17,6	11,5	1,5	3,7
Júlí.....	43,9	0,3	5,7	12,0	0,4	105,3	18,5	4,2	...	3,6
Ágúst.....	28,0	-3,8	3,7	11,5	-0,9	106,6	18,7	4,3	1,4	3,2
September.....	21,3	0,7	6,3	9,7	0,0	110,4	18,5	5,0	...	3,0
Október.....	17,1	3,4	4,6	6,7	0,3	112,4	19,9	5,3	2,8	3,3
Nóvember.....	13,3	-0,4	5,0	5,3	0,6	116,3	19,1	0,6	...	3,0
Desember.....	13,6	-2,0	4,4	5,2	-0,1	117,1	17,1	1,5	3,4	3,7
1998:										
Janúar.....	5,1	1,0	0,0	7,4	-5,3	117,2	15,1	-23,1	...	4,0
Febrúar.....	1,8	1,1	0,2	7,3	-7,0	116,9	14,0	-29,8	3,7	3,7
Mars.....	-1,8	0,7	0,5	14,2	-13,0	117,4	13,2	-18,7	...	3,7
Apríl.....	-21,9	-0,2	-1,4	11,9	-13,7	119,1	13,6	-13,3	4,4	3,4
Mai.....	-11,0	2,7	-0,1	14,7	-15,3	120,0	14,4	-19,0	...	2,9
Júní.....	-5,9	1,2	1,9	17,3	-15,5	121,4	12,2	-14,0	4,5	2,6
Júlí.....	-5,7	1,0	3,0	20,1	-16,0	122,5	12,1	-7,0	...	2,5
Ágúst.....	5,3	...	6,0	20,7	-14,9	123,9	11,9	-5,8	...	2,2
September.....	3,1	...	...	...	...	124,3	12,4	-5,3	...	2,0

7. 12 mánaða breyting til loka tímabils. Byggt er á hlutabréfavisitölu VIB í upphafi, en á þingvitölu VPÍ frá og með janúar 1993 og á Úrvalsvísitölu VPÍ frá og með janúar 1998. 8. Breyting nafnverðs milli ársmeðaltala en mánaðartölur eru breyting frá sama mánuði fyrra árs. Verð á fermetra í fjölbýli á höfuðborgarsvæðinu. 9. Prósentubreyting á milli uppsafnaðra 12 síðustu mánaða og 12 mánaða þar á undan. M.v. fob-verð. 10. Uppsafnað frá ársbyrjun.

Heimildir: Seðlabanki Íslands, Verðbréfaþing Íslands, Verðbréfamarkaður Íslandsbanka, Fasteignamat ríkisins, Hagstofa Íslands, Þjóðhagsstofnun, Vinnuálagstofnun.

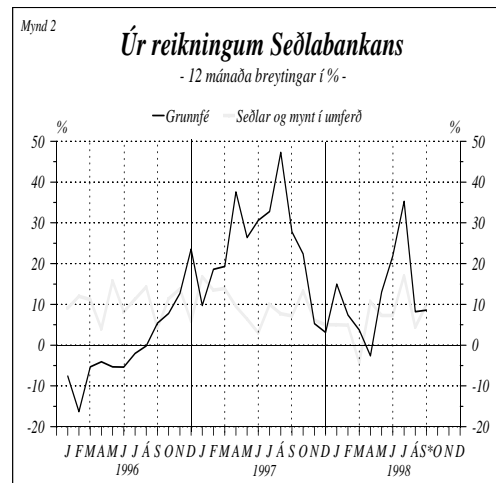
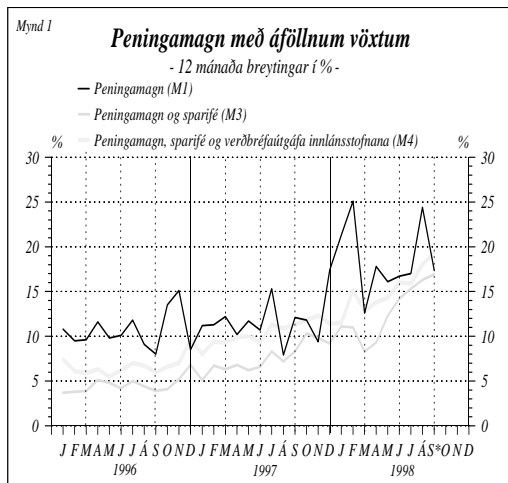
## II. PENINGAMÁL

### 1. tafla. Reikningar Seðlabankans

Milljónir króna	Staða í lok tímabils				Breytingar				
	1996	1997	September		Sept. 1998	Jan. - sept.		1/10 '96- 30/9 '97	1/10 '97- 30/9 '98
			1997	1998		1997	1998		
1 Erlendir liðir.....	31.098	27.853	30.727	25.581	-2.420	-371	-2.272	7.654	-5.146
11 Erl. eignir til skamms tíma, nettó .....	36.025	33.171	35.968	30.703	-2.580	-58	-2.468	7.941	-5.265
12 Erlendar skuldir til langs tíma .....	-4.928	-5.318	-5.241	-5.122	161	-314	196	-287	119
2 Kröfur Seðlabanka á aðra en banka ..	7.616	10.030	6.333	8.777	-1.221	-1.284	-1.253	-2.294	2.444
21 Ríkissjóður, nettó .....	4.636	6.838	4.118	4.506	-772	-518	-2.332	-1.822	388
211 Aðalviðskiptareikningur.....	-3.178	-3.031	-4.086	-2.412	2.400	-907	620	-79	1.674
212 Gjaldeyrisreikningar.....	-2.645	-2.944	-2.756	-3.061	5	-111	-117	-401	-305
213 Ríkisvixlar .....	275	2.801	1.851	3.914	-215	1.576	1.113	-830	2.063
214 Ríkisbréf .....	998	975	975	1.034	11	-23	59	23	59
215 Spariskirteini.....	9.186	9.037	8.134	5.031	-2.972	-1.052	-4.006	-534	-3.104
22 Ríkisstofnanir, nettó.....	-956	-425	-994	-594	83	-38	-169	-227	400
23 Kröfur á aðrar fjármálastofnanir.....	3.443	3.474	3.014	4.738	-518	-429	1.264	-211	1.724
24 Aðrar kröfur.....	493	143	195	127	-14	-298	-16	-35	-68
3 Kröfur á innlánsstofnanir.....	1.878	6.494	5.707	8.643	31	3.830	2.149	1.187	2.936
31 Endurhverf verðbréfa kaup .....	1.368	6.474	5.392	8.469	57	4.025	1.995	2.702	3.077
32 Aðrar skammtímakröfur .....	0	15	309	172	-27	309	158	36	-137
33 Verðbréf.....	13	5	6	2	0	-6	-3	-538	-4
34 Lán innan erlends lánakvóta.....	497	0	0	0	0	-497	0	-1.013	0
4 Innstæður annarra fjármálastofnana	-2.623	-4.486	-3.950	-2.449	936	-1.327	2.037	-1.609	1.501
5 Ýmsar eignir, nettó .....	-18.901	-20.224	-19.719	-19.810	-123	-818	414	-782	-91
6 Grunnfé.....	19.067	19.668	19.098	20.743	-2.798	30	1.075	4.156	1.645
61 Seðlar og mynt í umferð .....	5.475	5.751	4.929	5.416	-226	-546	-336	333	486
62 Sjóður og innstæður innlánsstofnana	13.592	13.916	14.168	15.327	-2.572	576	1.411	3.823	1.159
621 Bindireikningar <sup>1</sup> .....	7.728	8.646	8.294	10.281	-509	567	1.635	907	1.987
622 Innstæðubréf .....	0	0	1.800	2.149	-212	1.800	2.149	1.800	349
623 Veltufjármunir .....	5.864	5.270	4.074	2.897	-1.850	-1.791	-2.374	1.116	-1.177
624 Endurhverf verðbréfasala .....	0	0	0	0	0	0	0	0	0

1. Fyrir 31. maí 1998 ná tölur yfir bundnar innstæður, en bindireikningar tóku við af þeim 21. maí 1998.

Ný framsetning þessarar töflu hefur birst frá og með júlhefti 1998 og hafa eftirfarandi breytingar verið gerðar: Það sem nú heitir „aðrar fjármálastofnanir“ hét áður fjárfestingarlánasjóðir. Liðurinn „aðrar skammtímakröfur“ innlánsstofnana nær yfir þá liði sem áður hétu „stuttir vixlar“ og „reikningsskuldir“. Liðurinn „innstæður sjóða í opinberri vörslu“ er ekki sýndur sem sérstakur liður heldur er hann innifalinn í liðnum „ýmsar eignir, nettó“. Liðurinn „bindireikningar“ kemur í stað liðarins „bundnar innstæður“.





## II. PENINGAMÁL

### 2. tafla. Reikningar bankakerfisins

Milljónir króna	Staða í lok tímabils				Breytingar				
	1996	1997	September		Sept. 1998	Jan. - sept.		1/10 '96- 30/9 '97	1/10 '97- 30/9 '98
			1997	1998		1997	1998		
1 Erlendis liðir.....	-5.953	-26.668	-20.005	-46.153	-6.980	-14.052	-19.485	-17.773	-26.148
11 Erl. eignir til skamms tíma, nettó .....	38.919	31.873	34.996	22.986	-5.968	-3.922	-8.887	2.136	-12.010
12 Erlendar skuldir til endurlána .....	-44.871	-58.541	-55.001	-69.139	-1.012	-10.130	-10.598	-19.909	-14.138
2 Útlán og markaðsverðbréf .....	258.451	298.565	288.949	346.777	10.622	30.498	48.211	38.618	57.828
21 Ríkissjóður og ríkisstofnanir .....	28.668	34.692	39.588	36.564	942	10.920	1.872	4.499	-3.025
22 Bæjar- og sveitarfélög .....	7.917	8.238	6.977	7.879	356	-940	-359	-961	902
23 Lánastofnanir aðrar en bankar .....	14.364	18.896	18.728	30.395	3.208	4.364	11.499	8.661	11.667
24 Atvinnuvegir .....	138.846	157.830	148.460	179.032	4.019	9.614	21.203	16.922	30.572
25 Einstaklingar .....	68.656	78.910	75.196	92.906	2.098	6.539	13.996	9.496	17.711
3 Aðrar fjármálastofn. (innstæður = -)....	-2.623	-4.486	-3.950	-2.449	936	-1.327	2.037	-1.609	1.501
4 Annað, nettó .....	-32.913	-26.611	-28.851	-17.477	-1.669	4.062	9.134	4.819	11.374
5 Samtals (1+2+3+4=6+7).....	216.963	240.801	236.143	280.697	2.909	19.181	39.896	24.056	44.554
6 Peningamagn, sparifé og verðbréf (M4)	215.428	239.743	234.682	280.031	2.893	19.255	40.288	23.842	45.349
61 Verðbréfaútgáfa.....	32.022	40.408	38.949	51.261	558	6.928	10.853	8.706	12.311
62 Peningamagn og sparifé (M3) .....	183.406	199.335	195.733	228.771	2.335	12.327	29.435	15.136	33.037
621 Bundin innlán.....	69.989	82.681	79.243	88.333	895	9.254	5.652	14.220	9.090
622 Peningamagn og alm. sparifé (M2)	113.417	116.655	116.491	140.438	1.440	3.073	23.783	916	23.947
6221 Almenn sparifé.....	71.859	68.298	71.543	87.684	4.271	-316	19.386	-3.940	16.141
6222 Peningamagn (M1).....	41.558	48.357	44.948	52.754	-2.831	3.390	4.397	4.856	7.806
62221 Veltiinnlán.....	36.083	42.606	40.018	47.338	-2.605	3.935	4.733	4.523	7.320
62222 Seðlar og mynt í umferð .....	5.475	5.751	4.929	5.416	-226	-546	-336	333	486
7 Aðrar innlendar lántökur .....	1.535	1.058	1.461	666	16	-74	-392	214	-795

Ný framsetning þessarar töflu hefur birst frá og með júlíhefti 1998 og hafa eftirfarandi breytingar verið gerðar: Það sem nú heitir „Útlán og markaðs-verðbréf“ hét áður „Lán og endurlán“. Það sem nú heitir „aðrar fjármálastofnanir“ hét áður „Ymsir sjóðir“. Felld er niður sundurliðun á liðnum „verðbréfa-útgáfa“ (sjá töflu III.3.).

### 3. tafla. Greiðslumiðlun

Heildarvelta tékka	1995	1996	1997	1. ársfj.		2. ársfj.		% - br. milli 2. ársfj.	
				1997	1998	1997	1998	'96-'97	'97-'98
1 Heildarvelta, (millj. kr.) .....	791.834	752.044	707.836	163.905	151.686	180.753	170.800	-3,2	-5,5
2 Fjöldi tékka (1000 stk.) .....	11.935	9.821	8.479	1.993	1.770	2.329	1.870	-8,9	-19,7
<b>Debetkortanotkun</b>									
1 Velta í milljónum króna:.....	111.639	147.228	177.937	36.578	45.701	42.962	48.432	19,0	12,7
11 Innanlands .....	111.079	146.238	176.605	36.333	45.385	42.670	48.090	19,0	12,7
111 Verslun.....	25.356	40.459	54.331	10.071	13.936	12.766	14.906	32,0	16,8
112 Bankar.....	78.072	95.329	109.840	23.750	28.254	26.890	29.795	13,7	10,8
113 Hraðbankar .....	7.651	10.450	12.434	2.513	3.195	3.014	3.389	19,3	12,4
12 Erlendis .....	560	990	1.333	245	315	292	342	21,2	17,1
121 Verslun.....	...	65	...	18	29	22	33	53,8	48,2
122 Bankar.....	...	925	...	227	286	270	309	19,1	14,5
2 Færslufjöldi í þús.:.....	12.763	17.807	22.371	4.360	5.776	5.413	6.041	26,2	11,6
21 Innanlands .....	12.699	17.696	22.213	4.333	5.744	5.379	6.005	26,2	11,6
211 Verslun.....	9.914	14.188	18.191	3.477	4.704	4.406	4.923	29,2	11,7
212 Bankar.....	1.303	1.451	1.568	355	396	389	407	7,3	4,6
213 Hraðbankar .....	1.482	2.057	2.454	501	644	584	675	19,5	15,7
22 Erlendis.....	64	111	158	27	32	35	36	32,4	4,2
<b>Kreditkortanotkun</b>									
1 Velta í milljónum króna .....	64.771	74.896	82.408	19.366	21.877	20.368	21.220	12,2	4,2
11 Innanlands .....	55.862	64.220	70.410	17.362	19.476	17.543	18.385	12,5	4,8
12 Erlendis.....	8.910	10.677	11.998	2.003	2.401	2.825	2.835	10,4	0,4
2 Færslufjöldi í þús. ....	18.837	20.068	21.775	5.068	5.699	5.498	5.554	11,1	1,0
21 Innanlands.....	17.684	18.684	20.262	4.833	5.426	5.142	5.228	11,4	1,7
22 Erlendis.....	1.153	1.384	1.513	235	273	357	326	5,7	-8,6
Fjöldi debetkorta í lok tímabils ..	154.927	189.146	207.358	197.117	218.085	207.122	226.908	20,7	9,6
Fjöldi kreditkorta í lok tímabils..	132.424	145.633	161.574	147.731	160.744	150.136	165.035	7,8	9,9

### III. FJÁRMAGNSMARKAÐIR

#### 1. tafla. Reikningar lánakerfisins

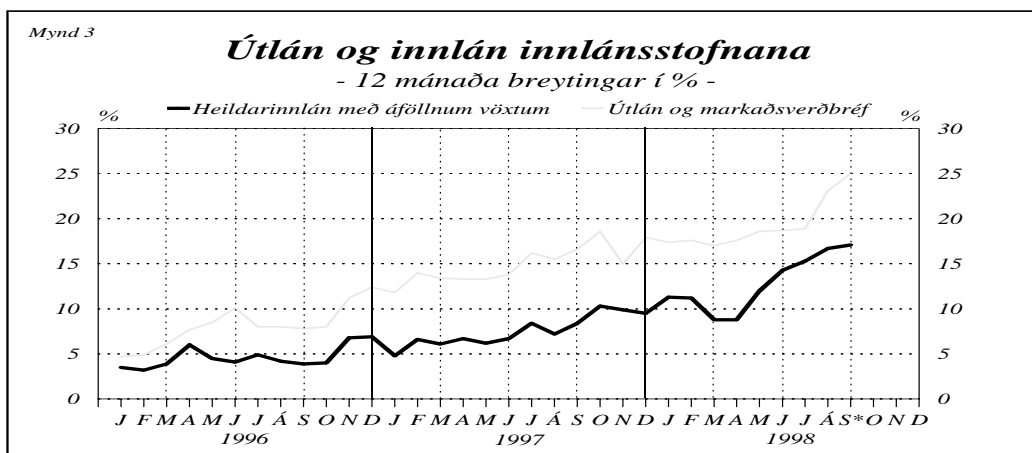
Milljarðar króna	Staða í lok tímabils				Breytingar			
	1996	1997	Júní		Jan. - júní		1/7 '96- 30/6 '97	1/7 '97- 30/6 '98
			1997	1998 <sup>1</sup>	1997	1998 <sup>1</sup>		
<b>Eignir:</b>								
1 Útlán og innlend verðbréfaeign .....	899,9	998,3	945,2	1.056,2	45,3	57,9	73,3	111,0
11 Bankakerfi .....	258,4	300,2	277,7	318,1	19,3	17,9	32,0	40,4
12 Fjárfestingarlánasjóðir atvinnuvega .	80,5	90,3	82,1	105,9	1,7	15,6	4,2	23,8
13 Íbúðalánasjóðir .....	201,8	218,6	208,0	224,1	6,2	5,5	14,5	16,1
14 Lífeyrissjóðir .....	276,1	316,2	298,6	329,3	22,4	13,1	44,8	30,7
15 Tryggingarfélag .....	30,0	31,4	32,8	35,1	2,8	3,8	1,7	2,3
16 Eignarleigur .....	11,1	19,6	13,2	23,9	2,1	4,3	3,8	10,7
17 Verðbréfasjóðir .....	18,4	30,9	21,7	43,2	3,3	12,3	4,6	21,5
18 Útlönd .....	296,7	326,5	301,7	344,8	5,0	18,3	16,7	43,1
19 Lánasjóðir ríkisins .....	85,6	85,9	85,7	87,1	0,1	1,2	-0,4	1,4
Milli samtala .....	1.258,6	1.419,6	1.321,5	1.511,5	62,8	91,9	121,8	190,1
frá dragast innbyrðis viðskipti .....	-358,8	-421,4	-376,3	-455,4	-17,5	-34,0	-48,5	-79,1
Eignir = skuldir .....	899,9	998,3	945,2	1.056,2	45,3	57,9	73,3	111,0
<b>Skuldir:</b>								
3 Innlendar skuldir .....	658,4	744,7	700,8	795,2	42,4	50,6	70,7	94,4
31 Innlán og seðlar .....	166,1	181,8	169,8	193,9	3,6	12,1	10,6	24,1
32 Verðbréf .....	74,3	85,7	84,2	92,1	9,9	6,4	3,9	7,9
33 Tryggingarsjóður .....	29,1	30,4	32,1	33,6	3,1	3,1	2,7	1,5
34 Lífeyrissjóðir .....	302,0	345,6	320,4	369,5	18,4	23,9	42,4	49,1
35 Eigið fé lánastofnana .....	94,9	104,1	98,7	102,7	3,8	-1,4	6,0	4,0
36 Annað nettó .....	-7,9	-2,9	-4,3	3,5	3,7	6,4	5,3	7,7
4 Erlendar skuldir nettó .....	241,4	253,6	244,3	260,9	2,9	7,4	2,6	16,6

1. Bráðabirgðatölur og áætlaðar tölur að hluta.

#### 2. tafla. Útlánaflokkun lánakerfisins<sup>1</sup>

Milljarðar króna	Staða í lok tímabils				Breytingar			
	1996	1997	Júní		Jan. - júní		1/7 '96- 30/6 '97	1/7 '97- 30/6 '98
			1997	1998 <sup>1</sup>	1997	1998 <sup>1</sup>		
1 Ríkissjóður og ríkisstofnanir .....	146,8	151,0	153,5	150,1	6,6	-0,9	2,9	-3,3
2 Bæjar- og sveitarfélög .....	43,1	43,6	42,9	46,0	-0,3	2,4	4,2	3,1
3 Atvinnuvegir .....	359,3	416,1	384,6	452,8	25,3	36,7	38,2	68,2
4 Heimili .....	350,6	387,5	364,3	407,2	13,7	19,8	28,1	43,0
Samtals útlán .....	899,9	998,3	945,2	1.056,2	45,3	57,9	73,3	111,0

1. Útlánaflokkun er áætluð að hluta.



### III. FJÁRMAGNSMARKAÐIR

#### 3. tafla. Reikningar innlánsstofnana

Milljónir króna	Staða í lok tímabils				Breytingar				
	1996	1997	September		Sept. 1998	Jan. - sept.		1/10 '96 30/9 '97	1/10 '97 30/9 '98
			1997	1998		1997	1998		
1 Lausafjárstaða, alls.....	16.448	4.049	13.460	-8.749	-3.997	-2.987	-12.798	-4.582	-22.210
11 Erlend staða .....	2.893	-1.298	-972	-7.717	-3.388	-3.865	-6.419	-5.804	-6.746
12 Staða gagnvart Seðlabanka .....	4.497	-1.219	-1.627	-5.745	-1.881	-6.124	-4.526	-1.622	-4.117
121 Seðlar og mynt .....	1.047	1.159	1.548	1.618	-191	501	459	183	70
122 Óbundnar innstæður.....	4.818	4.111	2.526	1.279	-1.659	-2.292	-2.833	933	-1.248
123 Skuldir til skamms tíma.....	0	-15	-309	-172	27	-309	-158	-36	137
124 Endurhv.verðbréfa kaup(+)/-sala(-) ..	-1.368	-6.474	-5.392	-8.469	-57	-4.025	-1.995	-2.702	-3.077
13 Ríkisvixlar .....	9.058	6.565	16.059	4.713	1.271	7.001	-1.853	2.845	-11.346
2 Aðrar kröfur á Seðlabanka.....	7.728	8.646	10.094	12.430	-722	2.367	3.784	2.707	2.336
21 Bindireikningar .....	7.728	8.646	8.294	10.281	-509	567	1.635	907	1.987
22 Innstæðubréf .....	0	0	1.800	2.149	-212	1.800	2.149	1.800	349
3 Útlán og markaðsverðbréf .....	241.777	281.970	266.557	333.287	10.572	24.780	51.317	38.070	66.730
31 Útlán .....	221.537	249.563	238.995	283.220	6.766	17.458	33.656	27.868	44.225
32 Markaðsverðbréf.....	19.258	31.818	27.135	49.809	3.808	7.878	17.992	10.600	22.674
33 Eignarleigusamningar.....	983	588	427	258	-2	-555	-331	-399	-169
4 Fullnustueignir .....	9.373	7.502	9.477	6.414	-287	104	-1.088	-300	-3.063
5 Afskriftareikningur útlána.....	-9.732	-8.336	-8.371	-8.726	-588	1.361	-390	1.154	-355
6 Samtals.....	265.593	293.831	291.217	334.656	4.978	25.624	40.825	37.048	43.438
7 Innstæður alls .....	177.931	193.584	190.804	223.355	2.561	12.873	29.771	14.803	32.551
71 Veltinnlán og geymslufé.....	36.083	42.606	40.018	47.338	-2.605	3.935	4.733	4.523	7.320
72 Almenn spariinnlán .....	71.859	68.298	71.543	87.684	4.271	-316	19.386	-3.940	16.141
73 Bundin spariinnlán .....	69.989	82.681	79.243	88.333	895	9.254	5.652	14.220	9.090
8 Verðbréfaútgáfa.....	32.022	40.408	38.949	51.261	558	6.928	10.853	8.706	12.311
81 Verðtryggð og gengisbundin.....	24.061	27.304	25.941	40.737	19	1.880	13.433	2.231	14.796
82 Óverðtryggð.....	8.105	13.427	13.231	10.567	450	5.126	-2.860	6.602	-2.664
83 Frá dregst: millibankakröfur .....	-145	-323	-223	-43	89	-79	279	-126	180
9 Aðrar innlendar lántökur .....	1.535	1.058	1.461	666	16	-74	-392	214	-795
10 Fyrirgreiðsla Seðlabankans .....	510	5	6	2	0	-504	-3	-1.551	-4
11 Erlent lánsfé til endurlána .....	39.944	53.223	49.760	64.017	1.173	9.816	10.794	19.622	14.257
111 Erlend lán v. afurðalána.....	6.781	4.940	3.149	8.835	168	-3.631	3.895	-2.802	5.686
112 Önnur erl. lán v. endurlána.....	31.551	45.901	44.865	54.186	1.234	13.314	8.285	21.703	9.321
113 Erlendir aðilar í íslenskum krónum ..	1.612	2.381	1.745	995	-229	134	-1.386	722	-750
12 Eigið fé og annað, nettó.....	13.652	5.553	10.237	-4.645	671	-3.415	-10.198	-4.747	-14.882

Ný framsetning þessarar töflu hefur birst frá og með júlíhefti 1998 og hafa eftirfarandi breytingar verið gerðar: Það sem nú heitir „Aðrar kröfur á Seðlabankann“ hét áður „Ýmsar innstæður í Seðlabanka“ og undirlíðum hefur fækkað. Það sem nú heitir „Útlán og markaðsverðbréf“ hét áður „Lán og endurlán“ og undirlíðum hefur fækkað. Nýir liðir: „fullnustueignir“ og „afskriftareikningur útlána“ eru nú sýndir sérstaklega, en þeir voru áður innifaldir í liðnum „eigið fé og annað, nettó“. Liðurinn „verðbréfaútgáfa“ er nú sundurliðaður.

#### 4. tafla. Velta verðbréfa á Verðbréfabingi Íslands<sup>1</sup>

Milljónir króna	1993	1994	1995	1996	1997	September		Jan. - sept.	
						1997	1998*	1997	1998*
1 Heildarvelta.....	75.584	86.503	70.937	119.308	188.925	18.606	36.373	120.286	238.886
2 Peningamarkaður .....	53.260	64.347	48.338	86.308	114.090	10.047	10.680	69.837	108.283
21 Ríkisvixlar .....	53.260	64.347	48.338	85.363	77.725	6.801	4.445	50.312	49.610
22 Bankavixlar.....	.	.	.	945	36.366	3.246	6.234	19.526	58.673
3 Spariskirteini.....	13.991	9.420	9.351	13.470	28.444	2.936	5.100	19.277	39.942
4 Ríkisbréf .....	4.497	3.769	7.808	10.693	8.436	968	2.196	7.305	9.293
5 Hús- og húsnæðisbréf .....	2.876	7.632	2.518	2.991	24.307	3.489	14.960	13.271	65.880
6 Hlutabréf.....	960	1.335	2.858	5.845	13.283	1.154	978	10.367	8.243
7 Önnur <sup>2</sup> .....	-	-	64	0	365	10	2.459	227	7.244

1. Taflan sýnir eingöngu viðskipti í viðskiptakerfi VPÍ. 2. Skuldabréf fyrirtækja, innlánsstofnana og sveitarfélaga.  
Heimild: Verðbréfabingur Íslands.

#### 5. tafla. Úrvalsvisitala hlutabréfa<sup>1</sup>

Dagleg gildi í september 1998

Dags.	1/9	2/9	3/9	4/9	7/9	8/9	9/9	10/9	11/9	14/9	15/9
Gildi	1.109	1.130	1.123	1.122	1.119	1.122	1.114	1.111	1.105	1.101	1.104
Dags.	16/9	17/9	18/9	21/9	22/9	23/9	24/9	25/9	28/9	29/9	30/9
Gildi	1.101	1.101	1.099	1.093	1.089	1.097	1.102	1.092	1.090	1.088	1.082

1. 31. desember 1997 = 1.000. Heimild: Verðbréfabingur Íslands.

### III. FJÁRMAGNSMARKAÐIR

6. tafla. Innlán innlánsstofnana

Milljónir króna	Staða í lok tímabils				Breytingar				
	1996	1997	September		Sept. 1998	Jan. - sept.		1/10 '96- 30/9 '97	1/10 '97- 30/9 '98
			1997	1998		1997	1998		
1 Innlán alls (2+3).....	177.931	193.584	190.804	223.355	2.561	12.873	29.771	14.803	32.551
11 Viðskiptabankar.....	137.923	147.660	146.903	170.493	2.842	8.980	22.833	7.949	23.590
111 Landsbanki.....	62.316	63.998	64.046	74.465	2.729	1.730	10.467	1.228	10.419
112 Íslandsbanki.....	36.450	40.438	40.060	46.965	826	3.610	6.527	3.140	6.905
113 Búnaðarbanki.....	39.157	43.224	42.797	49.063	-713	3.641	5.839	3.581	6.266
12 Sparisjóðir.....	37.219	43.091	41.045	49.831	-180	3.826	6.740	6.706	8.786
13 Innlánsdeildir kaupfélaga.....	2.306	2.271	2.338	2.383	0	32	111	63	44
14 Póstgíróstofa.....	484	562	518	651	-97	34	88	86	133
15 Frá dragast úppgerðir tékkar.....	-2	-1	-1	-3	-4	1	-2	0	-2
2 Veltiinnlán (hlaupareikningar o.fl.)...	36.083	42.606	40.018	47.338	-2.605	3.935	4.733	4.523	7.320
3 Spariinnlán.....	141.813	150.978	150.830	175.954	5.143	9.017	24.976	10.262	25.124
31 Almennar bækur.....	12.748	12.419	13.199	20.339	3.196	451	7.920	211	7.140
32 Annað óbundið sparifé.....	47.018	42.596	44.668	47.860	-954	-2.350	5.264	-3.545	3.192
33 Verðtryggðar innstæður.....	60.786	68.316	66.489	68.212	-65	5.703	-104	9.191	1.723
34 Annað bundið sparifé.....	9.123	14.318	12.707	20.035	917	3.584	5.717	5.066	7.328
35 Gjaldeyrisreikningar.....	12.057	13.282	13.720	19.484	2.067	1.662	6.202	-624	5.765
36 Gengisbundnir krónureikningar.....	79	46	46	23	-19	-33	-24	-36	-24

Ný framsetning þessarar töflu hefur birst frá og með júlíhefti 1998. Breyting er sú að sundurliðun á tegundum innlána er minni en áður.

7. tafla. Útlán og markaðsverðbréf innlánsstofnana

Milljónir króna	Staða í lok tímabils				Breytingar				
	1996	1997	September		Sept. 1998	Jan. - sept.		1/10 '96- 30/9 '97	1/10 '97- 30/9 '98
			1997	1998		1997	1998		
1 Innlánsstofnanir alls.....	241.777	281.970	266.557	333.287	10.572	24.780	51.317	38.070	66.730
11 Viðskiptabankar.....	186.612	215.578	205.573	256.923	9.402	18.962	41.345	29.772	51.350
111 Landsbanki.....	89.506	99.980	91.509	111.458	1.981	2.003	11.478	5.600	19.949
112 Íslandsbanki.....	50.638	59.785	57.706	71.423	2.156	7.068	11.638	11.145	13.717
113 Búnaðarbanki.....	46.467	55.813	56.358	74.042	5.266	9.891	18.229	13.027	17.684
12 Sparisjóðir.....	52.736	63.975	58.865	73.907	1.313	6.130	9.932	8.682	15.042
13 Innlánsdeildir kaupfélaga.....	2.287	2.251	2.318	2.378	0	31	128	64	60
14 Póstgíróstofa.....	287	489	24	122	-232	-264	-367	-322	99
15 Frá dregst: millibankakröfur.....	-145	-323	-223	-43	89	-79	279	-126	180
2 Útlán og markaðsverðbréf.....	241.777	281.970	266.557	333.287	10.572	24.780	51.317	38.070	66.730
21 Útlán.....	221.537	249.563	238.995	283.220	6.766	17.458	33.656	27.868	44.225
211 Gengisbundin skuldabréf.....	38.666	55.419	52.373	76.022	4.084	13.707	20.603	18.841	23.648
212 Greiddar óinnleystar ábyrgðir.....	995	650	1.017	896	-112	21	246	-143	-121
213 Hlaupareikningslán.....	42.239	50.657	44.817	57.745	1.288	2.578	7.088	6.953	12.927
214 Gengisbundin afurðalán.....	9.454	6.931	8.082	7.223	140	-1.373	291	-2.497	-859
215 Önnur afurðalán.....	2.182	2.067	1.717	1.723	4	-465	-343	-37	7
216 Almenn skuldabréf.....	22.559	23.906	23.025	26.682	382	466	2.776	1.221	3.657
217 Verðtryggð skuldabréf.....	92.648	97.955	96.798	102.621	1.269	4.150	4.666	4.591	5.823
218 Víxlar.....	12.792	11.979	11.166	10.308	-289	-1.626	-1.671	-1.060	-857
22 Markaðsverðbréf.....	19.258	31.818	27.135	49.809	3.808	7.878	17.992	10.600	22.674
23 Eignarleigusamningar.....	983	588	427	258	-2	-555	-331	-399	-169

Ný framsetning þessarar töflu hefur birst frá og með júlíhefti 1998. Breyting er sú að sundurliðun á tegundum útlána er minni en áður. Taflan hét áður „Lán og endurlán innlánsstofnana“.

### III. FJÁRMAGNSMARKAÐIR

8. tafla. Flokkun útlána og markaðsverðbréfa innlánsstofnana<sup>1</sup>

Milljónir króna	Staða í lok tímabils				Breytingar				
	1996	1997	September		Sept. 1998	Jan. - sept.		1/10 '96-30/9 '97	1/10 '97-30/9 '98
			1997	1998		1997	1998		
1 Ríkissjóður og ríkisstofnanir .....	15.931	21.714	20.405	27.939	359	4.475	6.225	3.703	7.534
2 Bæjar- og sveitarfélög .....	7.423	8.095	6.782	7.752	370	-641	-343	-926	970
3 Lánastofnanir aðrar en bankar .....	10.921	15.422	15.714	25.658	3.727	4.793	10.236	8.872	9.944
4 Fyrirtæki .....	138.846	157.830	148.460	179.032	4.019	9.614	21.203	16.922	30.572
41 Landbúnaður .....	6.873	7.348	6.856	7.443	172	-18	96	14	588
42 Sjávarútvegur .....	52.237	60.774	50.963	66.926	-871	-1.274	6.152	1.890	15.963
43 Verslun .....	35.954	36.621	41.470	40.642	1.388	5.517	4.021	7.795	-828
þ.a. oliufélög .....	4.693	4.958	4.619	6.035	522	-74	1.078	5	1.417
44 Lónaður .....	15.658	17.304	16.852	21.015	826	1.194	3.711	1.204	4.163
45 Byggingarverktakar íbúða .....	2.481	2.946	3.000	3.323	49	519	377	640	324
46 Aðrir byggingarverktakar .....	3.084	5.269	4.024	5.483	1.217	940	214	1.370	1.459
47 Samgöngur .....	3.510	4.234	3.253	5.989	-31	-258	1.755	-248	2.736
48 Raforkumál .....	245	331	163	388	-286	-82	57	57	225
49 Þjónustustarfsemi .....	18.804	23.003	21.879	27.823	1.553	3.075	4.819	4.201	5.943
5 Einstaklingar .....	68.656	78.910	75.196	92.906	2.098	6.539	13.996	9.496	17.711
51 Íbúðalán .....	16.434	17.540	17.047	19.452	429	613	1.912	1.475	2.405
52 Annað .....	52.222	61.370	58.149	73.454	1.668	5.926	12.085	8.022	15.306
6 Útlán alls .....	241.777	281.970	266.557	333.287	10.572	24.780	51.317	38.068	66.730
7 Markaðsverðbréf innlánsstofnana .....	145	323	223	43	-89	79	-279	126	-180

Ný framsetning þessarar töflu hefur birst frá og með júlíhefti 1998. Breytingar eru þær að sundurliðun liðarins „lánastofnanir aðrar en bankar“ er felld niður og tækkað er undirliðum liðarins „verslun“. Taflan hét áður „Flokkun lána og endurlána innlánsstofnana“.

9. tafla. Yfirlit um stöðu markaðsverðbréfa

Milljónir króna	Staða í lok tímabils				Breytingar í m.kr.				
	1996	1997	September		Sept. 1998	Jan. - sept.		1/10 '96-30/9 '97	1/10 '97-30/9 '98
			1997	1998		1997	1998		
1 Markaðsskuldabréf <sup>1</sup> .....	250.126	292.505	286.287	345.945	4.183	36.161	53.439	43.614	59.658
11 Spariskirteini ríkissjóðs .....	77.360	86.925	87.823	91.936	-1.346	10.463	5.011	13.073	4.113
12 Ríkisbréf .....	10.349	13.280	13.123	19.567	490	2.775	6.287	3.216	6.444
13 Banka- og sparisjóðsbréf .....	24.062	27.303	25.941	40.737	19	1.879	13.434	2.231	14.796
14 Húsbréf .....	92.052	107.852	103.459	120.606	2.512	11.407	12.754	14.447	17.146
15 Húsnæðisbréf .....	13.013	17.716	17.680	22.800	0	4.667	5.084	4.259	5.119
16 Bréf fjárfestingarlánasjóða .....	17.235	17.169	17.935	21.737	-658	700	4.568	1.354	3.802
17 Bréf eignarleigna .....	6.903	8.533	7.661	7.954	-121	758	-579	1.288	293
18 Skráð bréf atvinnufyrirtækja <sup>2</sup> .....	5.101	8.288	7.031	13.592	3.277	1.930	5.304	2.244	6.562
19 Skráð bréf sveitarfélaga <sup>2</sup> .....	2.925	4.324	4.507	4.866	7	1.582	542	1.492	359
20 Ýmis önnur skuldabréf .....	1.126	1.116	1.126	2.151	3	0	1.035	11	1.025
2 Markaðsvíxlar .....	26.064	27.415	40.164	31.885	3.468	14.100	4.471	10.181	-8.278
21 Ríkisvíxlar .....	16.803	12.296	25.375	18.759	1.801	8.573	6.463	3.105	-6.617
22 Banka- og sparisjóðsvíxlar .....	8.106	13.427	13.231	10.567	450	5.125	-2.860	6.601	-2.664
23 Víxlar fjárfestingarlánasjóða .....	1.156	1.692	1.558	2.560	1.217	402	868	475	1.002
3 Hlutdeildarskirteini verðbréfasjóða .....	20.533	33.397	29.262	51.504	1.669	8.729	18.107	7.588	22.242
4 Hlutabréf á markaði <sup>3</sup> .....	94.802	151.009	146.290	175.496	-2.534	51.489	24.487	58.184	29.205

1. Þótt hlutdeildarskirteini verðbréfasjóða teljist til skuldabréfa er þeim haldið utan við þessa samtölu til að forðast tvítalningu. 2. Upplýsingar liggja ekki fyrir um heildarstöðu á öllum skuldabréfum sem sveitarfélög og atvinnufyrirtæki hafa selt á verðbréfamarkaði. 3. Markaðsverðmæti hlutafjár allra fyrirtækja á aðallista og vaxtarlista Verðbréfaþings Íslands. Sjá nánar í töflu III.13 á bls. 14. Áður voru meðtalín hlutabréf félaga á OTM. Gagnasöfnun um OTM hefur verið aflögð í samræmi við ákvæði laga nr. 34/1998 um starfsemi kauphalla og skipulegra tilboðsmarkaða.

### III. FJÁRMAGNSMARKAÐIR

10. tafla. Efnahagsyfirlit fjárfestingarlánasjóða

Milljónir króna	Staða í lok tímabils <sup>1</sup>					Breytingar*			
	1994	1995	1996	1997*	Júní* 1998	Jan. - júní 1997	1998	1/7 '96 30/6 '97	1/7 '97 30/6 '98
<b>Eignir<sup>2</sup>:</b>									
1 Útlán .....	242.892	263.221	282.234	308.867	321.837	7.856	12.970	18.335	31.747
2 Innstæður og sjóður .....	4.681	2.042	2.790	5.272	4.169	1.945	-1.103	1.852	-566
3 Ríkisvixlar .....	.	.	.	.	1.106	.	1.106	.	1.106
4 Kröfur á lánastofnanir .....	3.052	2.282	3.045	5.264	4.947	507	-317	608	1.395
5 Markaðsskuldabréf og vixlar .....	.	.	.	.	5.522	.	5.522	.	5.522
6 Hlutabréf .....	.	.	.	.	1.527	.	1.527	.	1.527
7 Ýmsar eignir, nettó .....	4.283	785	-573	3.714	1.573	-508	-2.141	-1.224	2.654
8 Eignir = skuldir .....	254.909	268.331	287.496	323.117	340.682	9.799	17.565	19.571	43.387
<b>Skuldir:</b>									
9 Lántökur .....	128.045	123.653	123.009	126.557	137.766	-1.947	11.209	-8.049	16.704
91 Ríkissjóður og ríkisstofnanir .....	12.777	20.079	21.446	23.037	23.946	242	909	1.040	2.258
92 Seðlabankinn .....	5	5	330	17	568	-145	551	-14	383
93 Innlánsstofnanir .....	3.726	1.779	877	3.187	4.172	-289	985	-6.614	3.584
94 Lífeyrissjóðir .....	63.606	59.487	56.028	52.553	52.281	-2.394	-272	-3.621	-1.353
95 Atvinnuleysistryggingasjóður .....	1.320	1.240	1.164	1.097	1.025	-60	-72	-69	-79
96 Önnur innlend lán .....	60	237	809	921	2.267	29	1.346	53	1.429
97 Erlendar lántökur .....	46.551	40.826	42.354	45.745	53.507	671	7.762	1.176	10.482
10 Verðbréfaútgáfa .....	81.606	99.034	119.308	146.289	158.201	10.179	11.912	26.034	28.714
101 Útgefin verðbréf .....	9.181	14.238	14.218	18.515	19.914	494	1.399	1.319	5.202
102 Útgefin húsbref .....	64.743	77.334	92.459	107.849	116.802	6.039	8.953	14.447	18.304
103 Útgefin húsnæðisbréf .....	7.682	7.462	12.631	19.925	21.485	3.646	1.560	10.268	5.208
11 Skyldusparnaður .....	1.696	1.179	826	582	513	-113	-69	-281	-200
12 Eigið fé .....	43.562	44.465	44.354	49.689	44.202	1.680	-5.487	1.867	-1.832

1. Leiðrétt hefur verið fyrir innbyrðis viðskiptum sjóðanna. 2. Í ársbyrjun 1998 var gerð breyting á skýrslum frá fjárfestingarlánasjóðum sem fóll í sér itarlegri sundurliðun á eignum en áður.

11. tafla. Lánaflokkun fjárfestingarlánasjóða

Milljónir króna	Staða í lok tímabils <sup>1</sup>					Breytingar*			
	1994	1995	1996	1997*	Júní* 1998	Jan. - júní 1997	1998	1/7 '96 30/6 '97	1/7 '97 30/6 '98
<b>Eignir:</b>									
1 Ríkissjóður og ríkisstofnanir .....	166	589	109	110	160	17	51	-21	34
2 Bæjar- og sveitarfélög .....	9.944	9.782	9.181	6.464	9.102	-385	2.638	2.063	306
3 Bankar og sparissjóðir .....	248	354	113	182	13	196	-168	134	-295
4 Aðrar lánastofnanir .....	267	186	333	274	210	69	-64	94	-192
5 Fyrirtæki, samtals .....	70.349	72.193	73.951	83.263	87.311	1.540	4.047	1.231	11.820
501 Landbúnaður .....	10.027	11.145	10.709	10.869	11.521	139	652	94	673
502 Sjávarútvegur .....	30.866	30.026	32.204	35.713	30.038	825	-5.675	3.079	-2.991
503 Verslun .....	1.528	2.336	2.216	2.558	6.210	-62	3.652	-152	4.056
504 Iðnaður .....	20.982	21.116	20.180	20.512	12.701	420	-7.811	-46	-7.900
505 Byggingaverkt. íbúðarhúsn. ....	457	369	306	345	1.963	-3	1.619	-20	1.660
506 Aðrir verktakar .....	45	280	305	1.775	4.644	-95	2.869	-96	4.434
507 Samgöngur .....	58	52	43	25	48	3	23	-2.195	2
508 Raforkumál .....	-	-	-	0	0	0	0	0	0
509 Þjónustustarfsemi .....	3.994	3.714	4.014	5.255	11.905	197	6.650	-93	7.694
510 Annað, ósundurliðað .....	2.391	3.155	3.976	6.212	8.281	114	2.069	660	4.191
6 Íbúðalán til einstaklinga .....	161.919	180.117	198.547	218.575	225.040	6.419	6.465	15.138	20.074
7 Útlán, alls .....	242.892	263.221	282.234	308.867	321.837	7.856	12.970	18.637	31.747

1. Leiðrétt hefur verið fyrir innbyrðis viðskiptum sjóðanna.

### III. FJÁRMAGNSMARKAÐIR

#### 12. tafla. Efnahagsyfirlit lífeyrissjóða

	Staða í lok tímabils						Breytingar	
	1995	1996	1997 <sup>1</sup>	Apríl 1998 <sup>1</sup>	Mái 1998 <sup>1</sup>	Júní 1998 <sup>1</sup>	Júní 1998	Jan.-júní 1998
1 Sjóður og bankainnstæður .....	5.529	5.693	3.337	5.102	5.290	4.851	-439	1.514
2 Langtímakröfur .....	241.381	286.806	340.878	350.222	354.465	359.152	4.687	18.275
21 Markaðsskuldabréf og hlutd.skirteini...	125.866	156.646	188.340	191.478	192.435	194.561	2.127	6.221
211 Ríkissjóður Íslands .....	18.675	23.401	19.031	19.500	19.474	20.121	647	1.090
212 Bæjar- og sveitarfélög .....	11.113	13.057	16.367	16.267	16.150	16.040	-110	-327
213 Bankar og sparisjóðir .....	17.006	20.522	25.031	26.923	26.820	27.410	591	2.379
214 Fjárfestingarlánasjóðir .....	62.171	74.314	96.476	93.134	93.289	93.874	585	-2.602
215 Eignarleigur .....	3.725	4.202	5.804	4.968	5.121	4.616	-504	-1.187
216 Fyrirtæki .....	7.863	11.749	14.454	13.162	13.392	13.178	-214	-1.276
217 Hlutdeildarsk. verðbréfasjóða .....	4.544	8.430	9.637	15.919	16.540	17.452	912	7.815
2171 Þ.a. erlendir verðbréfasjóðir .....	3.852	7.452	7.667	11.611	11.583	12.002	419	4.335
218 Önnur erlend skuldabréf .....	768	972	1.541	1.605	1.649	1.870	221	329
22 Önnur skuldabréf, alls .....	108.132	115.860	113.066	115.599	115.821	115.402	-419	2.336
221 Ríkissjóður og ríkisstofnanir .....	1.867	3.615	3.377	3.164	3.360	3.331	-29	-46
222 Bæjar- og sveitarfélög .....	1.509	2.268	1.726	1.651	1.632	1.625	-7	-101
223 Bankar og sparisjóðir .....	1.766	2.113	1.936	1.993	1.924	1.919	-5	-17
224 Fjárfestingarlánasjóðir .....	59.878	56.186	50.450	50.567	50.576	50.004	-572	-447
225 Aðrar lánastofnanir .....	105	360	37	159	159	165	6	127
226 Fyrirtæki .....	5.398	12.820	15.732	18.364	18.398	18.507	109	2.775
227 Einstaklingar (sjóðfélagalán) .....	37.609	38.498	39.808	39.700	39.772	39.851	78	43
23 Hlutabréfasjóðir .....	-	-	8.162	9.691	10.272	10.996	724	2.834
231 Þ.a. erlendir .....	-	-	7.918	8.049	8.468	9.039	571	1.121
24 Hlutabréf .....	7.383	14.301	31.309	33.454	35.938	38.193	2.255	6.884
241 Þ.a. erlend .....	377	1.211	8.391	8.135	8.923	10.111	1.188	1.720
3 Aðrar eignir, nettó .....	15.707	14.006	4.993	7.704	7.694	8.418	724	3.425
4 Hrein eign til greiðslu lífeyris .....	262.617	306.506	349.207	363.029	367.449	372.421	4.972	23.214

1. Áætlun sem byggir á úrtaki stærstu sjóða.

#### 13. tafla. Hlutfjármarkaður

Milljónir króna						Jan. - sept.		1998	
	1993	1994	1995	1996	1997	1997	1998	Ágúst	Sept.
<b>Frummarkaður</b>									
1 Hlutabréf útgefin í alm. útboðum <sup>1</sup> ...	861	1.893	2.867	12.188	16.995	13.597	4.184	-	1.820
11 Þ.a. hlutabréfasjóðir <sup>2</sup> .....	483	725	1.541	5.337	10.653	8.303	140	-	-
12 Þ.a. sjávarútvegsfyrirtæki .....	263	534	939	5.428	4.493	3.631	1.080	-	-
<b>Eftirmarkaður</b>									
2 Velta á VPÍ .....	960	1.335	2.858	5.845	13.283	10.367	8.241	1.614	969
21 velta á VPÍ, aðallista <sup>3</sup> .....	960	1.335	2.858	5.845	13.283	10.367	8.179	1.601	966
22 velta á VPÍ, vaxtarlista <sup>3,4</sup> .....	.	.	.	.	.	.	62	13	3
Velta á OTM <sup>5</sup> .....	336	588	763	2.047	3.421	.	.	.	.
						<b>Breytingar í %</b>			
					Sept. 1998	1/9 98- 30/9 '98	1/1 '98- 30/9 '98	1/10 96- 30/9 '97	1/10 97- 30/9 '98
<b>Milljónir króna, í lok tímabils</b>									
3 Markaðsvirði hlutabréfa á VPÍ .....	33.335	49.695	94.802	151.009	175.496	-1,4	16,2	66,0	20,0
31 skráð á VPÍ, aðallista .....	33.335	49.695	94.802	149.907	173.502	-1,4	15,7	66,0	18,6
32 skráð á VPÍ, vaxtarlista <sup>4</sup> .....	.	.	.	1.102	1.994	-3,6	81,0	.	.
4 Þingvísitölur hlutabréfa <sup>6</sup>									
41 VPÍ, Úrvalsvisitatala .....	.	.	871,7	1.000,0	1.082,4	-5,1	8,2	21,8	3,1
42 VPÍ, aðallista .....	.	.	889,4	1.000,0	1.022,0	-5,2	2,2	21,2	-3,9
43 VPÍ, vaxtarlista <sup>4</sup> .....	.	.	.	1.000,0	1.038,1	-7,3	3,8	.	.
51 Fjöldi hlutafélaga á VPÍ, aðallista...	24	27	32	48	53	.	.	.	.
52 Fjöldi hlutafélaga á VPÍ, vaxtarlista <sup>4</sup>	.	.	.	3	5	.	.	.	.

1. Söluverð. 2. Skv. skilgreiningu VPÍ. 3. Verðbréfabing Íslands. 4. Skráning á vaxtarlista VPÍ hófst í desember 1997. 5. Opni tilboðsmarkaðurinn. Gagnsöfnun um OTM hefur verið aflögð í samræmi við ákvæði laga nr. 34/1998 um starfsemi kauphalla og skipulegra tilboðsmarkaða. 6. VPÍ kynnti nýjar þingvísitölur fyrir hlutabréf í mars 1998. 31. desember 1997 = 1.000. Reikningsaðferð var breytt og hinar nýju vísitölur voru reiknaðar aftur til desember 1996.

Heimildir: Verðbréfabing Íslands, Seðlabanki Íslands.

### III. FJÁRMAGNSMARKAÐIR

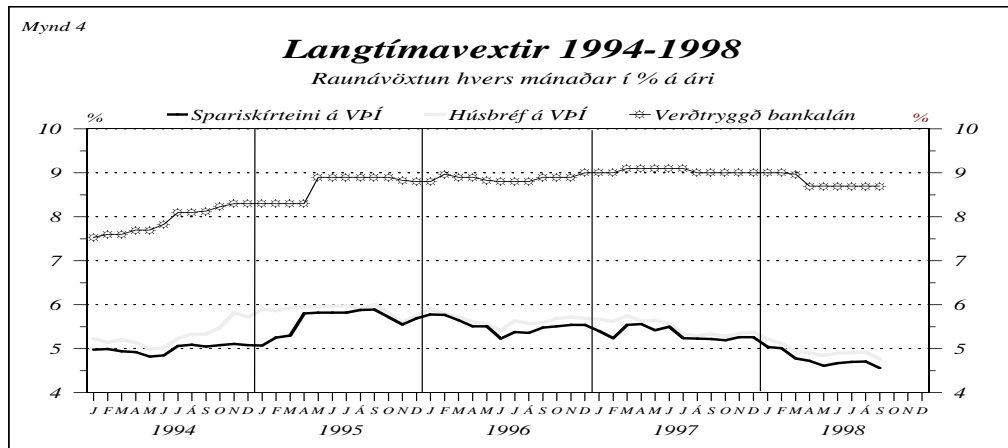
14. tafla. Efnahagsyfirlit verðbréfasjóða

Milljónir króna	Staða í lok tímabils				Breytingar				
	1996	1997	September		Sept. 1998	Jan. - sept.		1/10 '96-30/9 '97	1/10 '97-30/9 '98
			1997	1998		1997	1998		
<b>Eignir:</b>									
1 Sjóður og bankainnstæður .....	1.127	1.621	608	1.886	771	-519	265	-889	1.278
2 Verðbréfaeign .....	20.119	32.240	28.862	50.330	565	8.743	18.090	8.169	21.468
3 Aðrar eignir .....	71	32	64	17	2	-8	-15	-51	-46
Eignir = skuldir og eigið fé .....	21.317	33.893	29.534	52.233	1.338	8.216	18.340	7.229	22.699
<b>Skuldir og eigið fé:</b>									
4 Útgefin hlutdeildarskírteini .....	20.533	33.397	29.262	51.504	1.670	8.729	18.107	7.588	22.242
5 Aðrar skuldir .....	735	259	100	139	-422	-635	-120	-459	39
6 Eigið fé .....	49	237	171	590	91	122	353	99	419
7 Sala skírteina frá síðustu áramótum .....	44.211	83.266	52.054	101.845	.	.	.	.	.
8 Innlausn skírteina frá síðustu áram.....	39.455	72.115	44.890	86.838	.	.	.	.	.

15. tafla. Efnahagsyfirlit eignarleigna

Milljónir króna	Staða í lok tímabils				Breytingar				
	1996	1997	September		Sept. 1998	Jan. - sept.		1/10 '96-30/9 '97	1/10 '97-30/9 '98
			1997	1998		1997	1998		
<b>Eignir:</b>									
1 Innstæður og sjóður.....	597	981	234	1.210	-101	-363	229	-335	976
2 Útlán o.fl.* .....	13.578	19.762	14.890	25.714	207	1.312	5.952	4.587	10.824
21 Eignarleigusamningar.....	9.361	13.216	14.890	17.055	383	5.529	3.839	4.587	2.164
211 Fyrirtæki.....	7.241	9.663	...	14.804	-20	...	5.141	...	...
212 Einstaklingar .....	1.872	3.281	...	1.959	465	...	-1.322	...	...
213 Annað .....	249	273	...	292	-61	...	19	...	...
22 Útlán .....	4.142	6.432	...	8.640	-167	...	2.207	...	...
211 Fyrirtæki.....	2.826	4.024	...	2.160	-335	...	-1.864	...	...
212 Einstaklingar .....	1.238	2.320	...	6.452	188	...	4.132	...	...
213 Annað .....	78	88	...	27	-20	...	-61	...	...
23 Fullnustueignir .....	75	114	...	20	-9	...	-94	...	...
3 Rekstarleigusamningar.....	0	0	...	0	0	...	0	...	...
4 Aðrar eignir* .....	259	270	4.027	577	26	3.768	308	1.428	-3.450
Eignir = skuldir og eigið fé .....	14.435	21.013	19.151	27.501	132	4.716	6.489	5.680	8.350
<b>Skuldir og eigið fé:</b>									
5 Verðbréfaútgáfa.....	6.903	8.533	7.661	7.954	-121	758	-579	1.288	293
6 Innlend lán* .....	2.807	3.075	3.187	13.417	281	380	10.342	500	10.230
7 Erlend lán* .....	2.606	6.721	5.963	2.733	-156	3.357	-3.987	3.569	-3.230
8 Aðrar skuldir .....	225	311	206	975	121	-20	664	-37	769
9 Víkjandi lán.....	412	585	437	587	-11	25	2	18	150
10 Eigið fé .....	1.476	1.787	1.698	1.835	18	221	48	342	137

\* Frá og með apríl 1998 er þessi liður annaðhvort nýr eða öðruvísi samsettur en samsvarandi liður frá því fyrir apríl 1998. Því er samanburður á öðrum tölum en árslokataölum frá því fyrir apríl '98 ekki raunhæfur.





## IV. VEXTIR

### 1. tafla. Innlendir vextir

	Vextir Seðlabanka Íslands, ársmeðaltöl <sup>1</sup>				Ávöxtun á peningamarkaði í lok tímabils				Ávöxtun á verðbréfamarkaði í lok tímabils			
	Viðskipta- reikningar banka og spari- sjóða	90 daga inn- stæðu- bréf <sup>2</sup>	Vextir af skyldu- bundnu fé	Endurhverf verð- bréfa- kaup, for- vextir ávöxtun <sup>3</sup>	Kauptilboð S.Í. í ríkisvixla á Verðbréfabingni			Milli- banka- lán	5 ára ríkisbréf, kaup- tilboð á VpI <sup>5,6</sup>	5 ára sparisk. kaup- tilboð á VpI <sup>6,7</sup>	25 ára húsbréf, kaup- tilboð á VpI <sup>7</sup>	
					3 mán. vixla	6 mán. vixla	12 mán. vixla <sup>4</sup>					
1990.....	4,5	11,3	2,0	17,7	.	.	.	10,00	.	7,10	7,30	
1991.....	5,5	13,7	2,0	20,4	.	.	.	13,46	.	8,25	8,40	
1992.....	2,7	8,5	2,0	12,5	11,30	11,35	.	8,60	.	7,80	7,60	
1993.....	3,4	7,3	3,1	8,4	5,48	5,61	5,91	5,70	6,55	5,00	5,45	
1994.....	2,5	4,3	3,5	5,3	6,07	6,45	7,40	4,90	8,65	5,05	5,75	
1995.....	2,6	5,0	3,5	6,9	7,28	7,63	7,89	7,00	10,59	5,90	5,80	
1996.....	2,4	5,0	3,5	6,6	7,07	7,29	7,83	8,27	9,38	5,81	5,78	
1997.....	2,7	6,7	3,5	6,9	7,22	7,40	7,56	7,36	8,30	5,32	5,30	
Í lok mánaðar:												
1997:												
Ágúst.....	2,7	6,7	3,5	6,9	6,87	6,88	6,88	6,93	8,07	5,37	5,35	
September...	2,7	6,7	3,5	6,9	6,87	6,90	6,90	6,93	8,24	5,23	5,25	
Október.....	2,7	6,7	3,5	6,9	6,91	6,93	6,94	6,93	8,29	5,20	5,31	
Nóvember....	3,0	7,0	3,5	7,2	7,25	7,25	7,25	7,25	8,18	5,33	5,39	
Desember....	3,0	7,0	3,5	7,2	7,22	7,40	7,56	7,36	8,30	5,32	5,30	
1998:												
Janúar.....	3,0	7,0	3,5	7,2	7,27	7,38	7,54	7,79	8,44	5,12	5,18	
Febrúar.....	3,0	7,0	3,5	7,2	7,43	7,68	7,71	9,96	8,10	5,13	5,10	
Mars.....	3,0	7,0	3,5	8,5	7,2	7,33	7,39	7,50	7,36	7,63	4,78	4,90
Apríl.....	3,0	7,0	3,5	8,5	7,2	7,26	7,32	7,32	7,84	7,48	4,82	4,94
Mái.....	3,0	7,0	5,5	8,5	7,2	7,26	7,33	7,36	8,32	7,64	4,78	4,91
Júní.....	3,0	7,0	5,5	8,5	7,2	7,31	7,37	7,39	8,11	7,67	4,82	4,94
Júlí.....	3,0	7,0	5,5	8,5	7,2	7,27	7,34	7,36	8,93	7,76	4,88	4,96
Ágúst.....	3,0	7,0	5,5	8,5	7,2	7,28	7,29	7,29	6,93	7,69	4,86	4,90
September...	3,0	7,0	5,5	8,5	7,5	7,54	7,62	7,66	7,90	7,39	4,75	4,75

1. Ekki eru lengur sýndir forvextir reikningskvóta, þar sem hann var lagður niður 21. maí sl. 2. 90 daga innstæðubríf frá 1992. Áður vextir 30 daga bréfa. 3. Frá mars 1998 er sýnd ávöxtun á uppboðum. Áður ávöxtun í samningum með ríkisvixla og innstæðubríf í beinni sölu. 4. Miðað við ríkisvixla/ríkisbréf sem hafa lengstan líftíma hverju sinni, sem kann að vera styttri en fram kemur í yfirskrift dalksins. 5. Frá jan. 1998 flokkur RB03-1010. Áður flokkur RB00-1010. 6. Fram að árinu 1996 er miðað við kauptilboð SÍ, eftir þann tíma er miðað við tilboð fjárvörsluaðila. 7. Ávöxtun umfram verðtryggingu.

### 2. tafla. Ávöxtun ríkisverðbréfa á eftirmarkaði í nokkrum löndum 1998

í lok hvers mánaðar (% á ári)

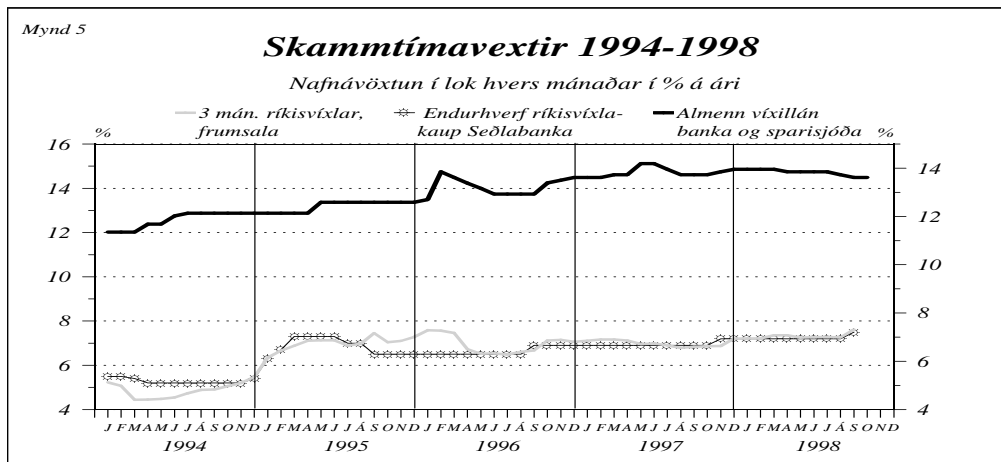
	Ríkisvixlar, 3ja mánaða				Óverðtryggð ríkisskuldabréf, 5 ára				Óverðtryggð ríkisskuldabréf, 10 ára			
	Júní	Júlí	Ágúst	Sept.	Júní	Júlí	Ágúst	Sept.	Júní	Júlí	Ágúst	Sept.
Bandaríkin.....	5,0	5,1	5,1	4,4	5,5	5,5	5,1	4,4	5,5	5,5	5,4	4,5
Bretland.....	7,6	7,6	7,6	7,1	6,2	6,2	5,8	5,0	5,8	5,8	5,5	4,9
Japan.....	0,4	0,4	0,4	0,2	1,0	1,0	0,9	0,6	1,6	1,6	1,4	0,8
Þýskaland.....	3,5	3,4	3,4	3,5	4,4	4,4	4,0	3,7	4,8	4,6	4,3	3,9
Danmörk.....	3,9	4,1	4,5	4,6	4,6	4,6	4,7	4,4	4,9	4,9	5,0	4,6
Svíþjóð.....	4,2	4,1	4,4	4,2	4,5	4,6	4,7	4,5	5,0	4,9	5,0	4,8
Noregur.....	4,8	5,3	8,4	7,8	5,5	5,4	6,4	5,6	5,5	5,3	5,8	5,4
Finnland.....	3,7	3,7	3,6	3,5	4,6	4,5	4,4	3,9	4,9	4,8	4,7	4,4
Frakkland.....	3,5	3,4	3,4	3,4	4,4	4,4	4,2	3,7	4,8	4,8	4,6	4,1
Spánn.....	4,2	4,1	4,3	4,2	4,7	4,6	4,4	3,8	5,0	4,9	4,8	4,3
Portúgal.....	4,3	4,3	4,3	4,2	4,8	4,6	4,4	3,9	5,0	5,0	4,8	4,3
Ísland.....	7,3	7,3	7,3	7,5	7,6	7,8	7,7	7,4	.	.	.	.
Verðtryggð ríkisskuldabréf, raunávöxtun												
	5 ára				10 ára				20 ára			
Bandaríkin.....	3,9	3,8	3,8	3,5	3,7	3,7	3,8	3,6	.	.	.	.
Bretland.....	3,3	3,2	2,9	2,9	2,9	2,8	2,5	2,6	2,7	2,6	2,5	2,5
Kanada.....	.	.	.	.	.	.	.	.	3,9	3,9	4,2	4,0
Svíþjóð.....	3,5	3,5	3,6	3,9	3,5	3,5	3,5	3,9	3,5	3,5	3,5	3,8
Ástralía.....	.	.	.	.	3,5	3,4	3,6	3,3	3,5	3,4	3,6	3,3
Nýja Sjáland.....	.	.	.	.	.	.	.	.	4,8	4,7	4,9	4,6
Ísland.....	4,8	4,9	4,9	4,8	4,8	4,8	4,9	4,7	4,3	4,4	4,3	4,1

## 3. tafla. Bankavextir

## Meðalnafnvextir banka og sparisjóða

	Almennar sparisj- bækur	24 mán. verðtr. reikn.	36 mán. verðtr. reikn.	60 mán. verðtr. reikn.	Almenn vixillán, forvextir	Yfir- dráttar- lán <sup>1</sup>	Óverðtryggð skuldabréfalán		Verðtryggð skuldabréfalán		Viðskipta- vixlar, forvextir	Meðal- ávöxtun nýrra alm. útl. <sup>2</sup>	Dráttar- vextir pen.krafn í kr. <sup>2</sup>
							Kjör- vextir	Meðal- vextir	Kjör- vextir	Meðal- vextir			
<b>Ársmeðaltöl:</b>													
1990	3,7	6,0	.	.	15,5	19,4	...	16,4	6,6	8,0	17,6	18,5	26,0
1991	4,8	7,0	.	.	17,1	20,6	15,7	17,7	7,6	9,2	19,5	18,3	25,0
1992	1,2	6,5	.	.	12,4	15,1	11,0	13,1	7,8	9,3	15,2	13,7	19,5
1993	0,8	6,2	.	.	13,9	16,4	11,7	14,3	7,0	9,1	16,9	15,0	17,7
1994	0,5	4,5	.	4,8	11,2	13,1	7,6	10,6	5,5	7,9	12,8	11,2	14,2
1995	0,6	4,6	5,1	5,4	11,7	13,3	8,2	11,5	5,9	8,7	13,1	12,0	14,6
1996	0,8	4,6	5,1	5,7	12,4	14,0	8,8	12,4	6,1	8,9	13,6	12,9	15,8
1997	0,9	4,4	5,1	5,7	12,9	14,5	9,2	12,9	6,3	9,0	14,0	13,5	16,3
<b>Í lok mánaðar:<sup>3</sup></b>													
<b>1996:</b>													
Október	0,8	4,5	5,1	5,7	12,5	14,3	9,0	12,6	6,1	8,9	13,7	12,7	16,0
Nóvember	0,8	4,5	5,1	5,7	12,6	14,4	9,0	12,7	6,1	8,9	13,8	13,2	16,0
Desember	0,8	4,5	5,1	5,7	12,7	14,4	9,1	12,8	6,3	9,0	13,9	13,3	16,0
<b>1997:</b>													
Janúar	0,9	4,5	5,1	5,7	12,7	14,4	9,1	12,8	6,3	9,0	13,9	13,4	16,0
Febrúar	0,9	4,5	5,1	5,8	12,7	14,5	9,1	12,8	6,3	9,0	13,9	13,4	16,0
Mars	0,9	4,5	5,2	5,8	12,8	14,5	9,1	12,8	6,3	9,1	14,0	13,4	16,0
Apríl	0,9	4,5	5,2	5,8	12,8	14,6	9,2	12,9	6,3	9,1	14,0	13,4	16,0
Mái	1,0	4,5	5,2	5,8	13,2	14,7	9,4	13,1	6,3	9,1	14,2	13,5	16,0
Júní	1,0	4,5	5,2	5,8	13,2	14,7	9,4	13,1	6,3	9,1	14,2	13,8	16,5
Júlí	0,9	4,4	5,1	5,8	13,0	14,6	9,3	13,0	6,3	9,1	14,0	13,8	16,5
Agúst	0,8	4,4	5,0	5,7	12,8	14,5	9,1	12,8	6,2	9,0	14,0	13,6	16,5
September	0,8	4,3	5,0	5,6	12,8	14,4	9,1	12,8	6,2	9,0	14,0	13,4	16,5
Október	0,8	4,3	5,0	5,6	12,8	14,4	9,1	12,8	6,2	9,0	14,0	13,4	16,5
Nóvember	0,8	4,2	5,0	5,6	12,9	14,5	9,2	12,9	6,2	9,0	14,0	13,4	16,5
Desember	0,9	4,2	5,0	5,6	13,0	14,6	9,2	12,9	6,2	9,0	14,2	13,5	16,5
<b>1998:</b>													
Janúar	0,9	.	5,0	5,6	13,0	14,6	9,2	12,9	6,2	9,0	14,2	13,6	16,5
Febrúar	0,9	.	5,0	5,6	13,0	14,6	9,2	12,9	6,2	9,0	14,2	13,6	16,5
Mars	0,8	.	4,9	5,6	13,0	14,6	9,2	12,9	6,2	8,9	14,2	13,6	16,5
Apríl	0,7	.	4,9	5,5	12,9	14,5	9,2	12,9	5,9	8,7	14,2	13,6	16,5
Mái	0,7	.	4,9	5,5	12,9	14,5	9,2	12,9	5,9	8,7	14,2	13,5	16,5
Júní	0,7	.	4,8	5,3	12,9	14,5	9,2	12,9	5,9	8,7	14,2	13,5	16,5
Júlí	0,7	.	4,8	5,3	12,9	14,5	9,2	12,9	5,9	8,7	14,1	13,5	16,5
Agúst	0,7	.	4,8	5,3	12,8	14,5	9,0	12,8	5,9	8,7	14,1	13,5	16,5
September	0,7	.	4,8	5,3	12,7	14,5	9,0	12,7	5,9	8,7	13,9	13,4	16,5
Október	0,6	.	4,7	5,3	12,7	14,5	8,9	12,6	5,9	8,7	13,9	13,3	16,5
Nóvember	...	...	...	...	...	...	...	...	...	...	...	...	13,2

1. Yfirdráttarlán fyrirtækja. 2. Vextir taka gildi í upphafi mánaðar. 3. Vextir banka og sparisjóða sem hér eru sýndir tóku gildi 21. þess mánaðar sem um ræðir, og eru þeir vextir lagðir til grundvallar við framkvæmd vaxtalaga nr. 25/1987 frá og með 1. degi næsta mánaðar.



## V. GREIÐSLUJÖFNUÐUR OG ERLEND LÁN

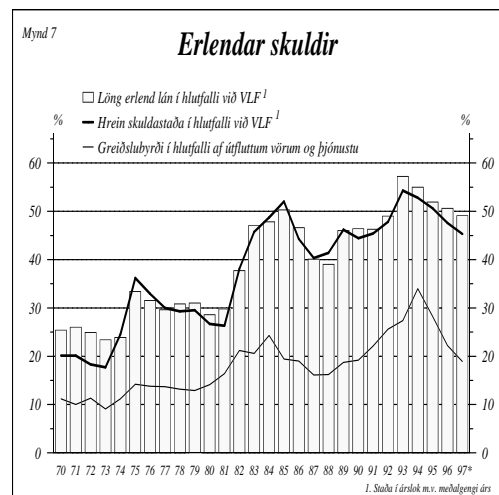
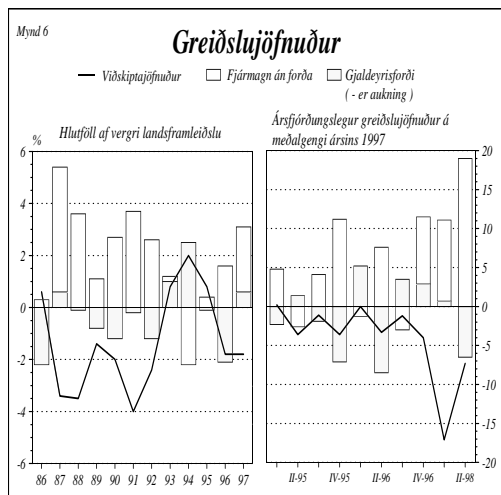
### 1. tafla. Greiðslujöfnuður við útlönd

Milljónir króna	1995	1996	1997*	1997			1998*	
				II	III	IV	I	II
<b>A Viðskiptajöfnuður</b>	3.717	-8.176	-8.507	-3.276	-1.206	-3.988	-16.896	-7.085
1 Vöruskiptajöfnuður	13.356	1.201	254	-1.642	-2.293	-939	-11.155	-4.808
11 Útfluttar vörur f.o.b.	116.607	125.690	131.213	32.237	31.087	34.787	28.896	35.787
111 Sjávarafurðir	83.873	92.582	93.648	24.172	22.773	23.116	20.505	27.363
112 Ál og kísiljárn	15.514	15.917	18.906	4.474	4.452	5.878	5.661	5.121
113 Annað	17.220	17.191	18.659	3.591	3.862	5.793	2.730	3.303
12 Innfluttar vörur f.o.b.	-103.251	-124.489	-130.959	-33.879	-33.380	-35.726	-40.051	-40.595
121 Fjárfestingarvörur	-34.830	-46.281	-50.718	-13.749	-11.850	-14.225	-17.321	-18.788
122 Aðrar vörur	-68.421	-78.208	-80.241	-20.130	-21.530	-21.501	-22.730	-21.807
2 Þjónustujöfnuður	3.169	1.935	2.975	833	4.004	-1.058	-1.881	353
21 Útflutt þjónusta, alls	44.643	51.173	59.732	14.993	19.867	14.395	12.479	17.565
211 Samgöngur	17.340	22.479	25.732	6.613	8.539	5.898	5.894	8.312
212 Ferðalög	12.004	11.722	12.316	2.672	5.500	2.638	1.868	3.008
213 Önnur þjónusta	15.299	16.972	21.684	5.708	5.828	5.859	4.717	6.245
22 Innflutt þjónusta, alls	-41.474	-49.238	-56.757	-14.160	-15.863	-15.453	-14.360	-17.212
221 Samgöngur	-13.371	-17.213	-18.836	-5.336	-5.147	-4.622	-6.000	-7.164
222 Ferðalög	-18.194	-20.472	-22.893	-5.310	-6.770	-6.641	-4.991	-6.856
223 Önnur þjónusta	-9.909	-11.553	-15.028	-3.514	-3.946	-4.190	-3.369	-3.192
3 Jöfnuður þáttatekna	-12.502	-10.848	-11.498	-2.942	-2.675	-1.800	-3.470	-2.389
31 Tekjur	5.755	7.501	8.129	1.718	2.212	2.440	2.292	2.239
311 Laun	3.260	4.242	4.128	925	1.193	1.019	1.174	1.254
312 Vextir og arður	2.495	3.259	4.001	793	1.019	1.421	1.118	985
32 Gjöld	-18.257	-18.349	-19.627	-4.660	-4.887	-4.240	-5.762	-4.628
321 Laun	-365	-306	-391	-71	-127	-124	-69	-65
322 Vextir og arður	-17.892	-18.043	-19.236	-4.589	-4.760	-4.116	-5.693	-4.563
4 Rekstrarframlög	-306	-464	-238	475	-242	-191	-390	-241
<b>B Fjármagnsjöfnuður</b>	1.551	7.708	15.070	-915	467	11.496	10.954	12.217
5 Fjárframlög	-286	-32	14	-25	-42	0	-12	-149
6 Fjármagnshreyfingar	1.837	7.740	15.056	-890	509	11.496	10.966	12.366
61 Hreyfingar án forða	2.083	17.902	11.872	7.605	-2.917	8.555	10.260	18.730
611 Bein fjárfesting	-811	-244	8.761	739	2.797	3.984	1.346	2.143
6111 Erlendis	-1.653	-4.337	-1.834	-575	-491	-689	-435	-88
6112 Á Íslandi	842	4.093	10.595	1.314	3.288	4.673	1.781	2.231
612 Verðbréfavíðskipti	-3.737	-1.846	-12.818	-3.220	-3.911	-5.187	-4.291	-3.236
6121 Eignir	-3.179	-2.153	-14.360	-3.325	-3.975	-5.590	-4.285	-3.288
6122 Skuldir	-558	307	1.542	105	64	403	-6	52
613 Annað fjármagn	6.631	19.992	15.929	10.086	-1.803	9.758	13.205	19.823
6131 Eignir	473	-3.549	-11.404	-1.238	-7.269	-3.384	4.415	1.850
61311 Seðlabankinn	-1.073	-83	-66	-21	0	-45	0	0
61313 Innlánsstofnanir	2.982	-2.649	-6.016	-200	-5.372	-1.346	160	2.060
61314 Aðrir	-1.436	-817	-5.322	-1.017	-1.897	-1.993	4.255	-210
6132 Skuldir <sup>1</sup>	6.158	23.541	27.333	11.324	5.466	13.142	8.790	17.973
61321 Seðlabankinn	2.365	-6.578	-27	-1.454	28	-36	63	-42
61322 Hið opinbera	14.784	7.072	-3.783	-2.252	-2.030	581	-2.569	-1.437
61323 Innlánsstofnanir	-3.491	21.156	21.723	14.514	3.559	4.450	1.943	12.045
61324 Aðrir	-7.500	1.891	9.420	516	3.909	8.147	9.353	7.407
62 Gjaldeyrirforði (- aukning)	-246	-10.162	3.184	-8.495	3.426	2.941	706	-6.364
(A+B) Skekkjur og vantalíð, nettó	-5.268	468	-6.563	4.191	739	-7.508	5.942	-5.132
<sup>1</sup> Liðir til skýringar:								
Löng lán nettó	-3.290	13.754	17.251	5.902	4.512	8.931	5.270	5.916
Erlendar lántökur	28.535	40.110	41.199	10.564	9.960	12.000	9.458	8.673
Afborganir	-31.825	-26.356	-23.948	-4.662	-5.448	-3.069	-4.188	-2.757
Skammtímaskuldir	9.448	9.787	10.082	5.422	954	4.211	3.520	12.057
Meðalgengi USD = krónur	64,67	66,52	70,76	70,49	71,58	71,26	72,38	71,35

## V. GREIÐSLUJÖFNUÐUR OG ERLEND LÁN

2. tafla. Hrein erlend skuldastaða

Staða í lok tímabils, ma.kr.:	1990	1991	1992	1993	1994	1995	1996	1997*
I. Löng erlend lán, alls .....	166,2	179,1	212,5	249,2	238,9	233,0	241,1	254,6
1 Seðlabankinn .....	0,1	0,1	0,1	0,0	0,0	0,0	0,0	0,0
2 Hið opinbera .....	52,0	58,6	76,4	93,2	102,2	114,0	119,9	121,4
21 Ríkissjóður .....	49,0	55,3	71,1	86,1	95,3	107,6	113,7	112,1
22 Sveitarfélög .....	3,0	3,3	5,3	7,1	6,9	6,4	6,2	9,3
3 Innlánsstofnanir .....	25,3	25,1	26,3	27,6	22,1	13,5	17,2	26,2
4 Aðrar lánastofnanir .....	38,0	38,4	47,5	57,6	48,4	42,4	43,3	47,8
5 Atvinnufyrirtæki .....	50,7	56,9	62,2	70,8	66,2	63,2	60,8	59,2
II. Skammtímalán o.fl. ....	44,8	51,3	59,1	57,7	62,8	71,8	78,8	88,9
1 Seðlabankinn .....	0,8	1,2	1,0	2,7	9,4	11,5	5,1	5,4
2 Hið opinbera .....	10,5	12,4	15,6	15,8	18,1	19,4	17,8	13,9
2 Innlánsstofnanir .....	13,6	14,5	16,8	15,4	9,2	13,9	28,9	42,0
3 Aðrar lánastofnanir .....	0,7	1,1	0,8	0,5	0,3	0,0	0,0	0,0
4 Atvinnufyrirtæki .....	19,2	20,5	24,0	23,0	25,2	27,0	26,7	25,7
5 Markaðsverðbréf .....	0,0	1,6	0,9	0,3	0,6	0,0	0,3	1,9
III. Erlendar eignir .....	42,1	41,6	47,5	53,0	56,0	58,5	74,9	94,2
1 Seðlabankinn .....	24,3	25,2	32,0	31,3	24,4	25,8	36,1	33,3
2 Innlánsstofnanir .....	5,0	4,4	3,9	6,8	8,1	5,4	8,3	14,4
3 Atvinnufyrirtæki .....	12,8	11,8	11,1	12,1	12,9	13,9	15,0	16,6
4 Markaðsverðbréf .....	0,0	0,2	0,5	2,8	10,6	13,4	15,5	29,9
IV. Hrein skuldastaða við útlönd .....	158,4	176,0	208,5	238,1	227,7	227,0	227,0	235,3
Gengi Bandaríkjadals .....	55,31	55,54	63,84	72,63	68,21	65,14	66,71	71,98
V. Skuldahlutföll og greiðslubyrði:								
Staða í hlutfalli (%) við VLF:								
11 Löng erlend lán .....	46,4	46,3	49,0	57,2	55,0	51,9	50,6	49,1
12 Hrein skuldastaða .....	44,4	45,4	47,8	54,3	52,8	50,6	47,6	45,3
Í hlutfalli (%) við útlutningstekjur:								
21 Löng erlend lán .....	124,6	137,9	149,4	157,8	140,8	136,7	125,7	119,0
22 Hrein skuldastaða .....	130,0	140,5	153,0	166,3	146,8	140,4	133,4	128,9
23 Greiðslubyrði langra lána .....	19,2	22,1	25,6	27,4	34,0	28,2	22,2	18,9
231 Afborganir .....	8,8	11,4	15,0	16,8	24,4	19,4	14,4	12,0
232 Vaxtagreiðslur .....	10,4	10,7	10,6	10,6	9,6	8,8	7,8	6,9
24 Vaxtajöfnuður við útlönd .....	11,1	10,9	10,1	9,7	9,0	8,6	7,6	6,6



## V. GREIÐSLUJÖFNUÐUR OG ERLEND LÁN

### 3. tafla. Gjaldeyrisstaða Seðlabankans

Milljónir króna	Staða í lok tímabils			Breytingar <sup>1</sup>				
	1996	1997	Sept. 1998	Sept. 1998	Jan. - sept. 1997	1998	1/10 '96-30/9 '97	1/10 '97-30/9 '98
1 Erlendar eignir .....	36.173	33.285	34.005	-233	-697	1.241	7.258	-1.872
11 Gjaldeyrisforði.....	30.806	27.805	28.525	-233	-759	1.241	7.009	-1.923
111 Gulleign.....	183	187	187	0	1	4	17	4
112 Sérstök dráttarréttindi við Alþjóðagj. (IMF).....	10	1	1	0	-2	0	-4	-7
113 Gjaldeyrisstaða við Alþjóðagjaldeyrissjóðinn.....	1.004	1.018	996	0	0	0	0	0
114 Erlendur gjaldeyri.....	29.609	26.599	27.340	-233	-757	1.236	6.996	-1.921
12 Aðrar erlendar eignir .....	5.367	5.480	5.480	0	61	0	248	50
2 Erlendar skuldir.....	5.049	5.418	8.413	2.076	-98	3.190	-859	3.282
3 Hrein erlend staða .....	31.124	27.867	25.592	-2.309	-599	-1.949	8.117	-5.155
Gengi Bandaríkjadals .....	66,71	71,98	69,26	69,26	69,26	69,26	69,26	69,26

1. Á föstu gengi í lok september 1998: 69,26 kr./USD.

### 4. tafla. Erlend staða innlánsstofnana

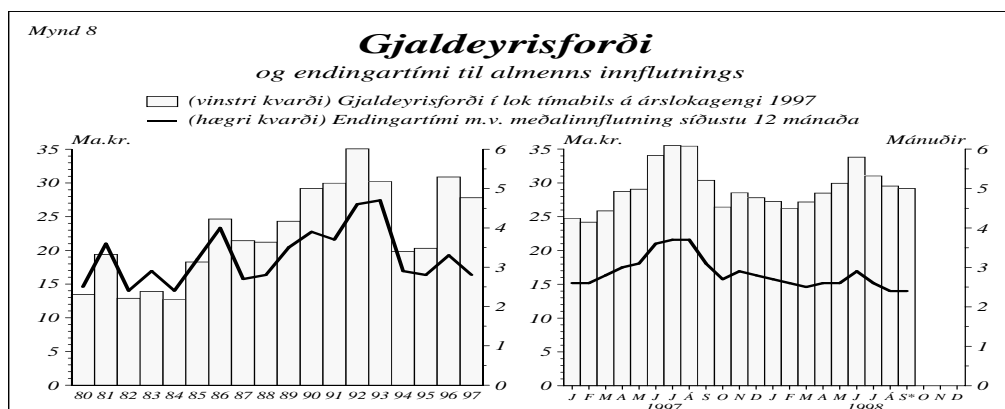
Milljónir króna	Staða í lok tímabils			Breytingar <sup>1</sup>				
	1996	1997	Sept. 1998	Sept. 1998	Jan. - sept. 1997	1998	1/10 '96-30/9 '97	1/10 '97-30/9 '98
1 Erlendar eignir .....	6.368	12.026	9.982	-2.528	583	-1.865	2.395	3.096
11 Erlendir bankar .....	6.011	11.837	9.713	-2.549	752	-1.943	2.503	3.015
12 Annað .....	356	188	269	20	-168	77	-107	80
2 Erlendar skuldir.....	41.205	66.416	85.517	-2.573	13.212	20.223	24.416	31.475
21 Skammtímaskuldir .....	26.060	40.762	50.423	-2.389	3.229	10.313	11.028	21.196
22 Löng lán.....	15.145	25.654	29.898	-184	9.982	4.715	13.386	5.084
23 Verðbréfaútgáfa.....	0	0	5.194	0	0	5.194	0	5.194
3 Hrein erlend staða .....	-34.837	-54.390	-75.534	45	-12.629	-22.089	-22.020	-28.379
Gengi Bandaríkjadals .....	66,71	71,98	69,26	69,26	69,26	69,26	69,26	69,26

1. Á föstu gengi í lok september 1998: 69,26 kr./USD.

### 5. tafla. Gjaldeyrisviðskipti bankanna<sup>1</sup>

Milljónir króna	1994	1995	1996	1997	September		Jan. - sept.	
					1997 <sup>2</sup>	1998	1997 <sup>2</sup>	1998
1 Keyptur gjaldeyri.....	329.647	341.203	296.564	298.347	20.537	19.104	230.350	201.006
2 Seldur gjaldeyri .....	341.246	344.135	277.535	296.709	24.433	24.763	228.253	217.720
3 Gjaldeyriskaup bankanna nettó .....	-11.599	-2.932	19.029	1.638	-3.896	-5.659	2.097	-16.714

1. Miðað við gengi hvers tíma. Tölur árinna 1996-1997 hafa verið endurskoðaðar vegna villubókana í tölvukerfi bankanna. 2. Umreiknað til gengis í lok september 1998 skv. SDR.

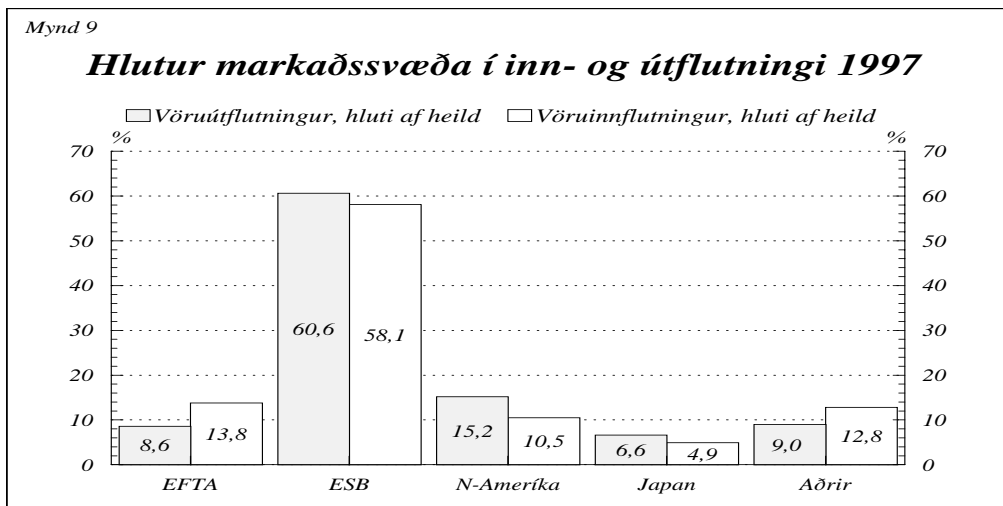


## VI. UTANRÍKISVIÐSKIPTI

1. tafla. Verðmæti útflutnings (f.o.b.) eftir vörutegundum<sup>1</sup>

Milljónir króna	Jan. - ágúst								
	1991	1992	1993	1994	1995	1996	1997	1997	1998
Útflutningur, alls .....	91.560	87.833	94.656	112.654	116.607	125.690	131.213	85.622	90.549
1 Sjávarafurðir.....	73.236	69.881	74.571	84.837	83.873	92.582	93.648	62.787	67.243
11 Botnfiskafli.....	60.254	53.278	54.087	56.866	53.341	54.505	55.522	37.229	41.927
111 Frystur.....	34.857	32.826	35.191	35.559	32.663	30.944	31.055	21.054	24.036
112 Ísvarinn .....	10.369	8.390	7.599	7.788	6.823	6.851	7.460	4.653	4.842
113 Saltaður .....	13.430	10.789	9.938	12.138	12.835	14.914	14.850	10.037	11.762
114 Skreið og hausar.....	964	794	948	779	669	694	1.003	707	666
115 Fiskmjöl.....	430	210	96	330	92	785	840	571	418
116 Lýsi.....	204	269	315	273	259	318	314	208	204
12 Síld og loðna.....	3.189	6.474	8.646	10.447	10.488	18.228	17.751	11.959	13.378
121 Fryst.....	574	550	926	3.509	3.364	5.586	4.123	2.809	2.615
122 Söltuð.....	877	639	595	833	778	1.054	760	538	564
123 Mjöl .....	1.270	4.194	4.919	4.425	4.697	8.034	8.578	6.100	7.029
124 Lýsi.....	468	1.091	2.206	1.680	1.649	3.553	4.290	2.513	3.170
13 Humar, rækja, hörpudiskur .....	7.795	8.387	10.319	14.138	16.579	17.258	16.899	10.738	9.169
14 Annað.....	1.999	1.741	1.520	3.386	3.465	2.591	3.475	2.862	2.769
2 Landbúnaðarafurðir.....	1.622	1.632	1.620	2.132	2.055	2.550	2.105	1.171	1.418
21 Kjöt.....	210	222	150	251	169	469	229	150	100
22 Mjólkurafurðir .....	75	70	1	0	1	12	0	0	0
23 Lax og silungur.....	704	704	713	727	810	712	661	420	388
24 Annað.....	633	636	756	1.154	1.076	1.356	1.215	602	931
3 Iðnaðarvörur.....	15.924	15.125	16.524	21.040	25.000	25.039	28.757	17.680	20.799
31 Ál.....	8.076	8.054	8.259	10.833	12.303	12.104	15.197	8.926	13.064
32 Kísiljárn .....	1.765	1.656	2.361	2.689	3.212	3.813	3.709	2.517	2.128
33 Kísilgúr.....	420	391	414	541	637	596	572	382	356
34 Loðsútuð skinn og húðir.....	832	793	622	837	977	1.193	1.200	758	451
35 Ullarvörur .....	760	461	378	408	355	357	382	211	215
36 Niðursoðnar sjávarafurðir.....	1.340	1.399	1.521	1.850	1.886	1.567	1.919	920	926
37 Annað.....	2.731	2.371	2.970	3.882	5.631	5.408	5.778	3.966	3.659
4 Ýmislegt.....	779	1.195	1.942	4.645	5.679	5.520	6.704	3.984	1.089

1. Miðað er við skráð gengi á hverjum tíma.  
Heimild: Hagstofa Íslands.



## VI. UTANRÍKISVIÐSKIPTI

2. tafla. Verðmæti innflutnings (c.i.f.) eftir notkun<sup>1</sup>

Milljónir króna	1992	1993	1994	1995	1996	1997	Jan. - ágúst	
							1997	1998
Innflutningur, alls c.i.f. ....	96.895	91.307	102.541	113.614	135.994	143.227	91.122	117.285
1 Matvörur og drykkjarvörur.....	8.289	9.471	10.342	11.665	12.692	12.849	8.320	10.939
11 Önnar, einkum til iðnaðar.....	295	336	1.810	2.720	2.670	2.478	1.490	3.362
12 Önnar, einkum til heimilisnota.....	1.891	2.248	1.619	1.629	1.805	1.925	1.335	1.411
13 Unnar, einkum til iðnaðar.....	825	922	1.128	1.080	1.212	1.051	684	718
14 Unnar, einkum til heimilisnota.....	5.277	5.965	5.784	6.236	7.007	7.395	4.811	5.449
2 Hrávörur og rekstrarvörur, ót.a. <sup>2</sup> .....	25.997	25.552	28.161	32.557	36.948	37.593	23.755	31.223
21 Önnar.....	1.081	1.110	1.515	1.688	1.973	2.079	1.306	1.685
22 Unnar.....	24.917	24.442	26.646	30.870	34.975	35.514	22.449	29.537
3 Eldsneyti og smurningsoliur.....	7.945	8.237	8.366	8.032	10.454	10.712	7.327	6.165
31 Önnið eldsneyti.....	255	296	389	374	392	353	286	264
32 Bensín, þ.m.t. flugvélabensín.....	1.819	1.607	1.761	1.571	2.085	2.035	1.423	1.300
33 Annað unnið eldsneyti og smurningsoliur	5.870	6.334	6.216	6.086	7.978	8.324	5.618	4.601
4 Fjárfestingarvörur (þó ekki flutningatæki).....	17.836	17.414	20.358	23.440	29.906	34.778	22.226	29.934
41 Fjárfestingarvörur.....	11.176	10.778	12.602	15.046	20.183	22.317	14.186	19.161
42 Hlutar til þeirra.....	6.660	6.636	7.756	8.394	9.723	12.461	8.040	10.773
5 Flutningatæki.....	15.614	9.677	12.491	13.882	19.380	19.435	12.669	19.231
51 Fólksbílur (þó ekki almenningsvagnar).....	3.724	3.549	3.639	4.978	7.095	9.060	6.329	8.015
52 Flutningatæki til atvinnurekstrar ót.a. <sup>2</sup> .....	2.374	1.553	1.597	1.533	2.105	2.733	1.604	2.259
53 Önnur flutningatæki, til einkanota.....	270	227	213	260	323	309	287	358
54 Hlutar til flutningatækja.....	2.340	2.470	2.799	3.193	3.400	4.072	2.431	2.587
55 Skip.....	6.827	1.702	4.068	3.042	6.350	3.102	1.897	2.511
56 Flugvélar.....	78	176	176	876	107	160	122	3.501
6 Neysluvörur ót.a. <sup>2</sup> .....	20.991	20.738	22.413	23.783	26.227	27.623	16.674	19.622
61 Varanlegar (t.d. heimilistæki).....	4.670	4.210	4.643	4.955	5.917	6.300	3.689	4.644
62 Hálf-varanlegar (t.d. fatnaður).....	8.356	8.277	8.968	9.542	10.234	10.745	6.255	7.346
63 Óvaranlegar (t.d. tóbak, lyf).....	7.965	8.251	8.802	9.286	10.077	10.578	6.730	7.632
7 Vörur ót.a. <sup>2</sup> (t.d. endursendar vörur).....	224	218	410	255	386	237	151	171

1. Miðað við skráð gengi á hverjum tíma. 2. Ótalið annars staðar.  
Heimild: Hagstofa Íslands.

3. tafla. Ferðalög milli landa. Tekjur og gjöld

Fjárhæðir eru í milljónum króna	1992	1993	1994	1995	1996	1997	2. ársfjórð.	
							1997	1998
1 Tekjur af erlendum ferðamönnum.	13.362	15.747	17.804	19.915	20.755	22.301	5.351	6.118
11 Ferðakostnaður á Íslandi.....	8.124	9.764	10.595	12.004	11.722	12.316	2.672	3.008
12 Áætlaðar fargjaldtekjur.....	5.238	5.983	7.209	7.911	9.033	9.985	2.679	3.110
2 Ferðaútgjöld Íslendinga erlendis..	16.886	18.261	17.892	18.194	20.472	22.893	5.310	6.856
<i>Fjöldi ferðamanna:</i>								
3 Gistinætur útlendinga á hótélum...	436.804	444.397	516.588	598.505	635.986	704.516	191.619	...
4 Erlendir farþegar til Íslands.....	142.561	157.926	179.241	189.796	200.835	201.654	56.872	64.357
5 Koma Íslendinga frá útlöndum.....	147.872	141.324	145.563	166.221	189.618	203.279	48.925	58.065

Heimildir: Hagstofa Íslands, Útlendingaefirlitið.

## VI. UTANRÍKISVIÐSKIPTI

4. tafla. Verðmæti inn- og útflutnings eftir löndum<sup>1</sup>

Milljónir króna	Útflutningur (f.o.b.)					Innflutningur (c.i.f.)				
	1995	1996	1997	Jan. - ágúst		1995	1996	1997	Jan. - ágúst	
				1997	1998				1997	1998
Alls.....	116.607	125.690	131.213	85.622	90.549	113.614	135.995	143.227	91.123	117.286
1 EFTA.....	6.397	7.180	11.296	6.493	9.747	12.927	20.396	19.695	12.960	13.377
101 Liechtenstein.....	-	-	2	0	0	3	4	4	2	2
102 Noregur.....	3.819	4.687	7.295	4.460	4.977	11.565	18.396	16.501	10.386	11.589
103 Sviss.....	2.579	2.493	4.000	2.033	4.771	1.359	1.996	3.190	2.572	1.786
2 ESB.....	73.098	78.428	79.476	51.460	58.433	67.943	76.650	83.183	52.457	63.848
201 Austurríki.....	139	125	131	96	91	651	837	859	503	660
202 Belgía.....	2.041	1.553	1.427	882	1.058	2.259	2.582	2.860	1.738	2.013
203 Bretland.....	22.475	23.949	24.807	15.324	16.000	10.949	13.874	14.479	9.291	11.095
204 Danmörk.....	9.139	9.094	7.431	5.346	5.309	10.693	11.358	12.366	7.726	8.576
205 Finnland.....	578	1.207	1.508	962	826	2.092	2.241	2.333	1.441	1.930
206 Frakkland.....	7.915	8.443	8.317	5.324	6.491	4.823	4.457	4.742	3.113	4.206
207 Grikkland.....	925	840	792	420	339	102	75	85	54	71
208 Holland.....	3.445	4.522	4.392	2.971	3.346	7.771	8.117	9.262	5.755	7.015
209 Írland.....	194	168	241	170	412	1.124	1.384	1.681	1.090	1.390
210 Ítalía.....	2.386	2.403	2.311	1.371	1.028	3.713	4.374	4.636	3.050	3.617
211 Lúxemborg.....	32	157	304	197	125	32	83	93	45	76
212 Portúgal.....	2.120	3.238	3.464	2.256	3.777	991	980	998	658	758
213 Spánn.....	4.268	4.881	5.712	3.805	4.564	1.832	2.356	2.359	1.463	2.135
214 Svíþjóð.....	1.520	1.621	1.488	1.079	876	7.936	9.132	9.584	6.188	7.121
215 Þýskaland.....	15.923	16.229	17.155	11.258	14.190	12.974	14.802	16.847	10.344	13.185
3 EES <sup>2</sup> .....	76.917	83.115	86.773	55.920	63.409	79.511	95.051	99.688	62.845	75.439
4 Önnur Evrópulönd.....	2.830	2.782	5.637	2.242	2.998	6.357	7.921	6.935	4.620	6.714
401 Búlgaría.....	9	4	3	3	32	32	38	24	11	19
402 Færeyjar.....	565	529	1.468	388	382	315	191	367	287	761
403 Pólland.....	112	303	319	117	199	1.460	2.661	823	627	1.600
404 Rúmenía.....	58	1	1	1	10	64	59	85	48	152
405 Rússland.....	677	1.285	2.361	1.006	1.379	2.653	3.373	3.550	2.286	2.229
406 Tékkland.....	43	74	49	41	20	403	484	487	346	474
407 Tyrkland.....	76	137	99	38	28	129	206	217	127	195
408 Ungverjaland.....	2	27	20	18	1	92	135	128	74	141
409 Önnur Evrópulönd.....	1.287	420	1.318	633	949	1.209	773	1.254	815	1.144
5 Norður-Ameríka.....	16.323	16.170	19.886	13.666	11.175	10.634	14.080	14.987	9.625	15.285
501 Bandaríkin.....	14.360	14.708	18.300	12.531	9.556	9.544	12.840	13.503	8.681	14.189
502 Kanada.....	1.963	1.462	1.586	1.135	1.619	1.090	1.240	1.484	943	1.096
6 Ástralía.....	81	67	59	47	60	3.527	3.364	2.502	1.190	4.423
7 Brasilía.....	468	675	782	506	348	231	185	175	118	132
8 Hong Kong.....	26	82	19	25	6	609	692	754	407	442
9 Indland.....	52	55	46	32	6	336	375	392	257	307
10 Ísrael.....	34	80	132	96	112	55	102	131	91	156
11 Japan.....	13.233	12.370	8.696	7.287	5.307	4.991	5.456	7.037	4.830	6.456
12 Kína.....	164	69	526	381	432	1.532	1.774	1.959	1.073	1.316
13 Mexíkó.....	8	68	27	24	13	69	78	117	85	80
14 Nígíría.....	522	578	905	656	674	3	6	4	0	0
15 Panama.....	5	20	33	22	26	86	70	94	58	67
16 Singapúr.....	31	11	12	11	4	261	263	276	164	127
17 Suður-Kórea.....	476	471	254	174	69	1.338	1.514	1.577	1.046	1.351
18 Taívan.....	1.858	1.973	2.042	1.606	650	911	1.017	1.092	685	867
19 Tailand.....	20	71	86	74	112	321	348	349	197	305
20 Önnur lönd.....	980	4.541	1.301	821	379	1.485	1.705	1.969	1.258	2.032

1. Miðað er við skráð gengi á hverjum tíma. 2. ESB og EFTA án Sviss.  
Heimild: Hagstofa Íslands.



## VII. GENGISSKRÁNING OG GJALDEYRISMARKAÐUR

### 1. tafla. Skráð miðgengi hjá Seðlabanka Íslands

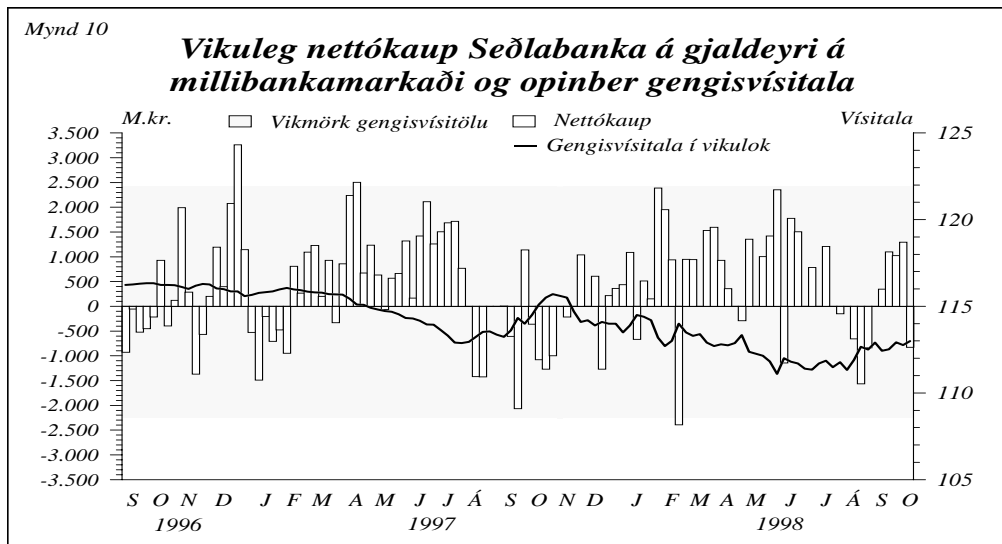
Miðast við gengisskráningu á millibankamarkaði

<u>Meðaltöl:</u>	USD	GBP	CAD	DKK	NOK	SEK	FIM	FRF	BEF	CHF	NLG
1996	66,68	104,18	48,91	11,50	10,33	9,946	14,53	13,04	2,154	54,01	39,57
1997	70,98	116,24	51,28	10,75	10,04	9,298	13,68	12,16	1,984	48,92	36,37
júlí 1998	71,56	117,60	48,20	10,45	9,39	8,958	13,09	11,87	1,930	47,28	35,30
ágúst 1998	71,70	117,12	46,77	10,53	9,27	8,809	13,18	11,96	1,944	47,97	35,55
sept. 1998	70,04	117,66	46,03	10,80	9,24	8,860	13,51	12,27	1,994	49,93	36,46
jan. -sept. 1998	71,73	118,38	49,03	10,51	9,48	9,027	13,19	11,95	1,942	48,51	35,54
<u>Skráning:</u>											
31. des. 1997	72,18	119,36	50,36	10,58	9,81	9,129	13,30	12,05	1,954	49,60	35,75
30. sept. 1998	69,45	117,88	45,61	10,89	9,36	8,843	13,61	12,36	2,008	50,05	36,74
<u>Meðaltöl:</u>	DEM	ITL	ATS	PTE	ESP	JPY	IEP	XDR	XEU	GRD	Visitala gengiskrán,
1996	44,33	0,0432	6,302	0,4325	0,5266	0,6132	106,76	96,80	83,55	0,2772	116,15
1997	40,94	0,0417	5,817	0,4050	0,4848	0,5877	107,59	97,65	80,18	0,2600	114,65
júlí 1998	39,81	0,0404	5,658	0,3889	0,4690	0,5086	100,13	95,24	78,64	0,2390	111,60
ágúst 1998	40,09	0,0406	5,698	0,3916	0,4724	0,4958	100,65	95,12	79,08	0,2381	111,58
sept. 1998	41,13	0,0416	5,845	0,4013	0,4844	0,5201	102,98	95,58	80,90	0,2391	112,55
jan. -sept. 1998	40,06	0,0406	5,694	0,3912	0,4721	0,5338	100,54	96,28	79,11	0,2396	112,60
<u>Skráning:</u>											
31. des. 1997	40,29	0,0410	5,727	0,3939	0,4759	0,5544	103,13	97,38	79,65	0,2552	113,99
30. sept. 1998	41,43	0,0419	5,889	0,4042	0,4880	0,5113	103,57	95,23	81,56	0,2407	112,71

### 2. tafla. Mánaðarlegar kennitölur gjaldeyrismarkaðar

Mánaðarlegar kennitölur millibankamarkaðar fyrir gjaldeyri

	1997	1998									
	Des.	Jan.	Feb.	Mars	Apríl	Mai	Júní	Júlí	Ágúst	Sept.	
1 Heildarvelta (millj. kr.) .....	29.156	29.122	47.901	40.606	23.330	23.439	35.519	23.618	26.222	43.743	
2 Hlutfall viðskipta með aðild S.Í. (%) .....	14,5	11,8	15,0	12,3	18,9	13,1	19,8	13,9	4,1	9,0	
3 Nettókaup S.Í. (millj. kr.) .....	-80	1.378	5.428	233	3.685	2.073	4.772	3.141	-796	-1.697	
4 Gjaldleyrisjöfnuður bankanna (í hlutfalli af eigin fé %) .....	2,9	5,2	1,2	3,3	-2,3	-5,4	-8,6	-9,6	-4,8	1,7	



## VIII. OPINBER FJÁRMÁL

### 1. tafla. Yfirlit yfir fjármál ríkissjóðs

Milljónir króna	Rekstrargrunnur <sup>1</sup>				Greiðslugrunnur Jan. - des. <sup>2</sup>		Greiðslugrunnur Jan. - sept. <sup>2</sup>	
	1993	1994	1995	1996	1996	1997	1997	1998
1 Tekjur alls.....	100.170	110.364	114.190	128.281	127.735	131.990	99.495	116.742
2 Gjöld alls.....	119.214	125.939	129.356	136.978	139.730	130.753	105.753	118.054
3 Tekjuafgangur/halli (-).....	-19.044	-15.574	-15.166	-8.697	-11.994	1.236	-6.258	-1.313
4 Skammtímalíðir, nettó <sup>3</sup> .....	7.973	4.262	425	5.910	-546	-1.249	-4.133	1.135
5 Lánveitingar, hluta- og stofnfjárframlög, net. <sup>3, 4</sup>	-4.980	-9.299	-8.858	-6.398	-167	-613	-586	735
6 Hrein lánsfjárbörf.....	16.050	20.612	23.600	9.185	12.708	627	10.978	-557
<i>Fjármögnun:</i>								
7 Hreinar lántökur utan Seðlabanka.....	17.078	20.604	22.124	8.296	12.755	400	12.363	-1.447
71 Stuttar innlendar.....	2.588	-2.600	1.631	-410	-589	-3.517	7.763	6.463
72 Langar innlendar.....	11.511	11.725	5.408	2.064	6.074	10.375	10.563	3.094
73 Erlendar.....	2.979	11.479	15.085	6.643	7.270	-6.458	-5.963	-11.004
8 Greiðsluafgangur (+) / halli (-) <sup>4</sup> .....	1.027	-8	-1.476	-889	49	-225	1.385	-890
81 Greiðsluhreyfingar við Seðlabankann.....	1.171	-308	-814	49	70	-210	1.383	-873
82 Bankainnstæður og sjóður.....	-144	300	-662	-937	-21	-15	1	-17

1. Byggt á tölum ríkisreiknings fyrir hvert ár. 2. Úr mánaðaryfirlitum ríkissjóðs. Tölur fyrir janúar-september 1997 eru samkvæmt hinni nýju framsetningu ríkisfjármála. 3. Minusmerki (-) jafngildir skuldaaukningu eða lækkun eigna. 4. Innheimtar afborganir og hlutafjársla umfram lánveitingar og kaup.

5. Án upp-gjörsbreytinga 1989.

Heimild: Ríkisbókhald.

### 2. tafla. Tegundaskipting ríkisútgjalda

Milljónir króna	1989	1990	1991	1992	1993	1994	1995	1996	1997 <sup>1</sup>
Samneysla.....	26.284	39.339	43.928	44.044	46.567	52.368	54.578	55.352	53.424
Vaxtagjöld.....	9.236	10.926	12.395	12.293	13.256	14.324	15.982	15.284	15.978
Neyslu- og rekstrartilfærslur.....	48.289	44.163	47.240	48.079	46.192	45.878	46.822	53.925	51.505
Atvinnu- og almannatryggingar....	19.946	23.697	26.681	27.673	28.121	29.711	32.080	32.709	32.835
Styrkir og niðurg. í landbúnaði....	6.040	7.205	9.111	8.999	6.070	5.266	4.858	5.195	5.159
Aðrar.....	22.303	13.261	11.448	11.407	12.000	10.901	9.884	16.021	13.512
Fjárfesting.....	5.173	5.437	6.911	6.252	7.132	7.581	7.943	9.019	9.844 <sup>2</sup>
Fjármagnstillfærslur.....	5.317	6.159	8.956	5.963	6.067	5.788	4.031	3.398	...
Heildarríkisútgjöld.....	94.299	106.024	119.430	116.631	119.214	125.939	129.356	136.978	130.751

1. Bráðabirgðatölur á greiðslugrunni. 2. Fjárfestingar og fjármagnstillfærslur.

### 3. tafla. Fjármál hins opinbera

	Milljarðar króna						Hlutfall (%) af vergri landsframleiðslu					
	1993	1994	1995	1996	1997	1998 <sup>1</sup>	1993	1994	1995	1996	1997	1998 <sup>1</sup>
1 Tekjur hins opinbera.....	147,5	153,7	162,8	178,1	194,6	214,8	35,9	35,3	36,0	36,7	37,1	37,0
2 Útgjöld hins opinbera.....	166,0	174,3	176,2	185,8	193,8	211,6	40,3	40,1	39,0	38,2	37,0	36,4
3 Tekjuafgangur/halli.....	-18,4	-20,6	-13,4	-7,7	0,8	3,2	-4,5	-4,7	-3,0	-1,6	0,2	0,6
4 Hreinar skuldir hins opinbera...	143,2	165,5	179,3	191,5	197,2	186,7	34,3	37,8	39,4	39,0	37,2	32,0
1 Tekjur ríkissjóðs.....	118,5	124,3	130,5	143,6	150,0	164,5	28,8	28,6	28,9	29,6	28,6	28,3
2 Útgjöld ríkissjóðs.....	132,2	137,7	142,0	150,9	147,2	160,0	32,1	31,7	31,5	31,1	28,1	27,6
3 Tekjuafgangur/halli.....	-13,8	-13,4	-11,6	-7,3	2,7	4,5	-3,3	-3,1	-2,6	-1,5	0,5	0,8
4 Hreinar skuldir ríkissjóðs.....	130,6	144,9	155,4	168,2	172,3	160,4	31,3	33,1	34,1	34,2	32,5	27,5
1 Tekjur sveitarfélaga.....	31,0	31,9	34,9	40,0	49,6	53,5	7,5	7,3	7,7	8,2	9,5	9,2
2 Útgjöld sveitarfélaga.....	35,7	38,8	36,4	40,5	51,7	55,0	8,7	8,9	8,1	8,3	9,9	9,5
3 Tekjuafgangur/halli.....	-4,7	-6,8	-1,4	-0,4	-2,1	-1,4	-1,2	-1,6	-0,3	-0,1	-0,4	-0,2
4 Hreinar skuldir sveitarfélaga....	14,6	22,2	25,1	24,2	25,8	27,0	3,5	5,1	5,5	4,9	4,9	4,6
1 Tekjur almannatrygginga.....	29,5	30,6	32,5	33,6	33,8	36,7	7,2	7,0	7,2	6,9	6,5	6,3
2 Útgjöld almannatrygginga.....	29,4	30,9	32,9	33,6	33,7	36,6	7,1	7,1	7,3	6,9	6,4	6,3
3 Tekjuafgangur/halli.....	0,1	-0,4	-0,4	0,0	0,1	0,1	0,0	-0,1	-0,1	0,0	0,0	0,0
4 Hreinar skuldir almannatrygg...	-2,0	-1,5	-1,2	-0,9	-0,8	-0,7	-0,5	-0,4	-0,3	-0,2	-0,2	-0,1

1. Bráðabirgðatölur.

Heimildir: Þjóðhagsstofnun, Seðlabanki Íslands.

## VIII. OPINBER FJÁRMÁL

### 4. tafla. Skipting ríkistekna eftir tekjustofnum

Milljónir króna	Rekstrargrunnur <sup>1</sup>				Greiðslugrunnur Jan.-des. <sup>2</sup>		Greiðslugrunnur Jan. - sept. <sup>2</sup>	
	1993	1994	1995	1996	1996	1997	1997	1998
1 Beinir skattar.....	19.781	22.665	25.608	30.039	29.831	27.043	17.231	31.272
11 Þar af tekju- og eignaskattar .....	19.366	22.220	25.143	29.564	29.362	27.043	17.231	31.272
2 Óbeinir skattar .....	73.491	77.092	80.593	89.556	89.684	95.850	68.838	75.622
201 Virðisaukaskattur .....	39.981	39.839	41.378	46.204	45.692	49.720	33.961	36.598
202 Vörugjöld og álgjald .....	2.798	4.378	4.654	5.234	5.365	9.205	7.003	4.175
203 Rekstrarhagnaður ÁTVR, áfengisgjald ....	6.150	6.600	6.680	6.741	7.267	2.427	1.729	5.738
204 Almenn aðflutningsgjöld .....	2.642	1.418	1.603	1.787	1.792	1.812	1.287	1.557
205 Innfl.gjald af bifreiðum og bifhjólum .....	1.606	1.926	2.493	3.369	3.327	3.883	2.990	3.541
206 Innfl.gjald af bensíni og sérst. bensíngjald	4.535	4.292	4.509	4.675	4.675	4.751	3.593	3.855
207 Tryggingagjöld .....	9.674	10.325	11.167	13.166	13.101	14.786	11.076	11.981
208 Stimpilgjöld og þinglýsingar .....	2.125	2.359	2.343	2.463	3.297	3.601	2.609	2.032
209 Bifreiðaskattar .....	2.965	3.882	4.097	4.476	4.550	5.125	4.100	4.645
210 Aðrir óbeinir skattar.....	1.276	2.200	1.668	1.440	618	541	490	1.500
3 Aðrar tekjur .....	6.897	10.607	7.989	8.687	8.220	9.097	6.325	9.847
31 Vaxtatekjur .....	3.503	5.010	4.683	5.463	5.122	4.837	3.644	6.784
32 Arðtekjur .....	2.223	2.782	2.859	2.503	2.505	3.159	2.041	1.327
33 Ýmsar tekjur.....	1.171	2.816	446	721	593	1.101	640	1.735
4 Tekjur, alls .....	100.170	110.364	114.190	128.281	127.735	131.990	92.393	116.742

1. Úr ríkisreikningi. 2. Úr mánaðaryfirlitum ríkissjóðs. Tölur fyrir janúar - september 1997 eru samkvæmt hinni eldri framsetningu ríkisfjármála.  
Heimild: Ríkisbókhald.

### 5. tafla. Skipting ríkisútgjalda eftir málefnaflokkum

Milljónir króna	Rekstrargrunnur <sup>1</sup>				Greiðslugrunnur Jan.-des. <sup>2</sup>		Greiðslugrunnur Jan. - sept. <sup>2</sup>	
	1993	1994	1995	1996	1996	1997	1997	1998
1 Almenn mál .....	11.326	12.662	12.798	13.590	13.454	14.483	10.084	12.625
11 Almenn stjórn og löggæsla.....	10.094	11.370	11.422	12.028	11.935	12.465	8.723	10.750
12 Utanríkisþjónusta .....	1.232	1.292	1.376	1.562	1.519	2.018	1.361	1.875
2 Félagsmál.....	69.999	73.224	76.586	81.396	80.770	79.376	65.511	74.802
21 Mennta-, menningar- og kirkjumál.....	16.712	17.414	17.557	20.046	19.949	15.772	11.536	15.420
22 Heilbrigðismál.....	19.366	19.696	20.600	21.584	21.494	23.566	17.082	22.266
23 Velferðarmál.....	33.921	36.114	38.429	39.766	39.327	40.038	36.893	37.116
3 Atvinnumál .....	19.730	20.193	18.178	19.372	18.567	18.234	13.739	17.128
31 Niðurgreiðslur.....	5.973	4.877	4.858	5.421	-	-	-	-
32 Landbúnaður .....	1.520	1.842	1.539	1.522	7.210	7.002	5.293	6.201
33 Sjávarútvegur.....	1.221	833	1.035	1.056	1.124	1.034	724	1.622
34 Lönaður og orkumál .....	1.011	1.208	1.163	1.040	1.123	1.208	763	891
35 Samgöngur.....	9.425	9.265	9.099	9.906	8.683	8.786	6.807	8.263
36 Ósundurliðað.....	580	2.168	484	427	427	204	152	151
4 Ýmis mál .....	4.903	5.536	5.812	7.336	3.106	2.684	2.158	3.041
41 Umhverfismál .....	578	497	684	897	886	978	703	1.653
42 Styrktarfé og lífeyrir .....	3.308	3.603	3.730	5.410	1.001	675	688	419
43 Önnur mál .....	1.017	1.436	1.398	1.029	1.219	1.031	767	969
5 Vaxtagjöld .....	13.256	14.324	15.982	15.284	23.832	15.978	14.261	10.459
6 Gjöld, alls .....	119.214	125.939	129.356	136.978	139.730	130.753	105.753	118.054

1. Úr ríkisreikningi. 2. Úr mánaðaryfirlitum ríkissjóðs. Tölur fyrir janúar - september 1997 eru samkvæmt hinni nýju framsetningu ríkisfjármála.  
Heimild: Ríkisbókhald.

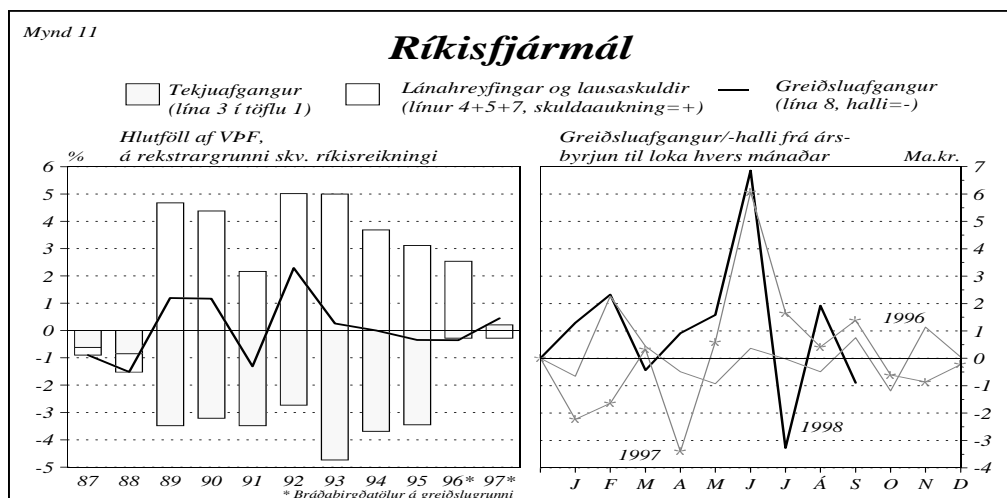
# IX. FRAMLEIÐSLA OG FJÁRFESTING

## 1. tafla. Þjóðarframleiðsla og verðmætaráðstöfun

Milljónir króna	Á verðlagi hvers árs							
	1992	1993	1994	1995	1996	1997	1998 <sup>1</sup>	1999 <sup>2</sup>
1 Einkaneysla .....	248.339	248.182	256.949	272.708	296.840	320.314	358.115	383.526
2 Samneysla .....	80.375	84.818	89.424	94.080	100.358	107.304	119.548	128.996
3 Fjármunamyndun .....	69.589	64.177	65.876	65.950	86.752	98.666	129.279	119.214
4 Birgðabreytingar .....	-486	1.016	-26	2.285	-1.202	-5.093	0	0
5 Þjóðarútgjöld, alls (1+2+3+4) .....	397.817	398.193	412.223	435.022	482.748	521.190	606.942	631.737
6 Útflutningur vöru og þjónustu .....	121.597	135.694	157.436	161.250	176.863	190.945	200.214	221.085
7 Innflutningur vöru og þjónustu .....	121.782	122.466	134.631	144.725	173.727	187.716	226.479	231.310
8 Verg landsframleiðsla (5+6-7) .....	397.632	411.421	435.028	451.547	485.884	524.419	580.677	621.511
9 Jöfnuður þáttatekna .....	-8.911	-9.821	-13.445	-12.502	-10.848	-11.498	-12.050	-14.348
10 Rekstrarframlög <sup>3</sup> .....	-269	-211	-626	-306	-464	-238	-267	-283
11 Viðskiptajöfnuður (6-7+9+10) .....	-9.365	3.196	8.734	3.717	-8.176	-8.507	-38.583	-24.857
12 Verg þjóðarframleiðsla (8+9) .....	388.721	401.600	421.583	439.045	475.036	512.921	568.626	607.163
13 Viðskiptajöfnuður sem % af VLF .....	-2,4	0,8	2,0	0,8	-1,7	-1,6	-6,6	-4,0
14 Viðskiptajöfnuður sem % af VÞF .....	-2,4	0,8	2,1	0,8	-1,7	-1,7	-6,8	-4,1
15 Jöfnuður þáttatekna sem % af VLF .....	-2,2	-2,4	-3,1	-2,8	-2,2	-2,2	-2,1	-2,3

	Magnvísitölur, 1990 = 100				Magnbreyting frá fyrra ári í %			
	1996	1997	1998 <sup>1</sup>	1999 <sup>2</sup>	1996	1997	1998 <sup>1</sup>	1999 <sup>2</sup>
1 Einkaneysla .....	107,3	113,7	125,1	131,4	6,4	6,0	10,0	5,0
2 Samneysla .....	111,0	113,9	117,3	120,8	1,0	2,6	3,0	3,0
3 Fjármunamyndun .....	97,6	108,5	138,1	124,3	26,5	11,2	27,3	-10,0
4 Birgðabreytingar <sup>4</sup> .....	.	.	.	.	-0,7	-0,9	0,8	0,0
5 Þjóðarútgjöld, alls (1+2+3+4) .....	107,4	113,2	127,6	129,5	7,5	5,4	12,8	1,5
6 Útflutningur vöru og þjónustu .....	116,9	123,5	125,4	136,1	10,0	5,6	1,5	8,5
7 Innflutningur vöru og þjónustu .....	112,1	121,6	149,1	149,2	16,6	8,5	22,6	0,0
8 Verg landsframleiðsla (5+6-7) .....	109,1	113,9	119,8	125,3	5,6	4,4	5,2	4,6
9 Verg þjóðarframleiðsla .....	110,1	114,9	120,6	125,6	6,3	4,3	5,0	4,1
10 Viðskiptakjaraáhrif <sup>5</sup> .....	.	.	.	.	-1,7	0,8	2,0	-0,1
11 Vergar þjóðartekjur (9+10) .....	107,3	113,0	121,0	125,9	4,7	5,2	7,1	4,1

1. Bráðabirgðatölur í október 1998. 2. Spá í október 1998. 3. Framlög ríkisins til alþjóðastofnana og þróunarástoðar o.fl. 4. Vöxtur eða samdráttur birgðabreytingar sem hlutfall af VLF fyrra árs, reiknað á föstu verði. 5. Sem hlutfall af VÞF fyrra árs, reiknað á föstu verði.  
Heimild: Þjóðhagsstofnun.

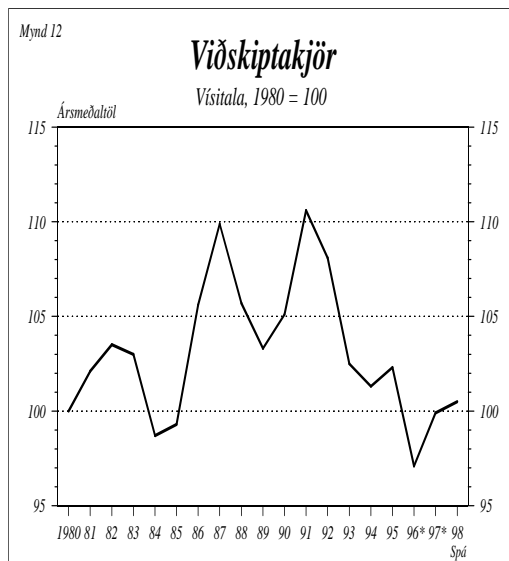


## IX. FRAMLEIÐSLA OG FJÁRFESTING

2. tafla. Fjármunamyndun

Milljónir króna	Á verðlagi hvers árs				Magnbreyting frá fyrra ári í %			
	1996	1997	1998 <sup>1</sup>	1999 <sup>2</sup>	1996	1997	1998 <sup>1</sup>	1999 <sup>2</sup>
Fjármunamyndun alls	86.752	98.666	129.279	119.214	26,5	11,2	27,3	-10,0
1 Atvinnuvegir	52.927	62.000	89.000	75.700	53,0	15,6	40,8	-16,8
101 Landbúnaður	2.542	2.911	2.950	3.000	63,2	9,8	-0,7	-0,5
102 Fiskveiðar <sup>3</sup>	5.174	1.764	3.700	3.500	216,8	-65,6	107,2	-6,5
103 Vinnsla sjávarafurða	4.659	4.181	5.200	4.500	43,5	-11,8	21,1	-14,9
104 Ál- og kísiljámframleiðsla	6.284	11.120	9.500	4.000	1124,8	74,5	-16,3	-58,7
105 Annar iðnaður	7.573	8.400	9.550	9.500	31,6	9,6	11,9	-1,6
106 Rafvirkjanir og rafveitur	3.359	7.785	15.500	9.000	73,6	124,9	94,0	-43,3
107 Hitaveitur	1.272	1.300	1.800	1.900	10,6	-0,6	32,9	2,5
108 Vatnsveitur	506	600	600	700	-10,4	15,4	-4,0	13,3
109 Byggingarstarfsemi o.fl.	2.624	3.246	4.000	3.600	45,6	23,7	23,2	-10,9
110 Verslunarhúsnæði, skrifstofur o.fl.	4.698	5.800	8.300	9.600	18,3	20,1	37,3	12,3
111 Samgöngur	5.465	6.155	15.100	12.800	16,0	9,7	140,0	-18,4
112 Póstur, sími, útvarp, sjónvarp	2.718	2.730	4.700	5.000	-0,9	-0,9	68,7	4,1
113 Tölvu- og skrifstofubúnaður	6.053	6.009	8.100	8.600	23,8	-0,7	34,8	5,1
2 Íbúðarhús	18.935	20.780	22.734	25.014	4,0	5,1	5,0	7,0
3 Starfsemi hins opinbera	14.890	15.885	17.545	18.500	-3,7	3,8	5,4	2,4
31 Vegir og brýr	3.268	3.485	3.900	4.100	-10,0	3,7	6,0	2,1
32 Götur og holræsi	2.887	3.300	3.645	3.900	4,8	11,2	4,7	3,9
33 Byggingar hins opinbera	8.735	9.100	10.000	10.500	-3,7	1,4	5,5	2,0
4 Birgðabreytingar	-1.202	-5.093	0	0	.	.	.	.
5 Fjárfesting alls (1+4)	85.550	93.572	129.279	119.214	.	.	.	.
<i>Hlutföll af vergri þjóðarframleiðslu:</i>								
4 Fjárfesting alls	18,0	18,2	22,7	19,6	.	.	.	.
5 Fjármögnun af innlendum sparnaði	16,4	16,6	16,0	15,6	.	.	.	.
6 Fjármögnun af erlendum uppruna <sup>4</sup>	1,6	1,6	6,7	4,0	.	.	.	.

1. Bráðabirgðatölur í október 1998. 2. Spá í október 1998. 3. Fiskeldisstöðvar meðtaldar. 4. Jöfn viðskiptahalla.  
Heimild: Þjóðhagsstofnun.



3. tafla. Viðskiptakjör<sup>1</sup>

Vísitalur, 1980 = 100

	Útflutnings- verð	Innflutnings- verð	Viðskipta- kjör
1980	100,0	100,0	100,0
1981	152,6	149,4	102,1
1982	244,3	236,0	103,5
1983	480,8	466,8	103,0
1984	571,3	578,9	98,7
1985	756,3	761,5	99,3
1986	924,2	875,6	105,6
1987	1.054,3	959,7	109,9
1988	1.199,9	1.135,1	105,7
1989	1.490,3	1.442,1	103,3
1990	1.813,6	1.725,4	105,1
1991	2.015,1	1.821,3	110,6
1992	1.956,1	1.809,0	108,1
1993	2.022,3	1.973,1	102,5
1994	2.110,8	2.083,6	101,3
1995	2.215,6	2.166,6	102,3
1996*	2.166,0	2.229,9	97,1
1997*	2.209,7	2.211,1	99,9
1998 (spá)	2.377,5	2.170,9	109,5

1. Vöruviðskipti eingöngu. Án stóriðju. Verð í íslenskum krónum.  
Heimild: Þjóðhagsstofnun.

## IX. FRAMLEIÐSLA OG FJÁRFESTING

### 4. tafla. Framleiðsla útflutningsvara<sup>1</sup>

Milljónir króna	1989	1990	1991	1992	1993	1994	1995	1996	1997
1 Útflutningsframleiðsla, alls.....	76.807	89.199	92.487	87.435	96.132	110.806	115.076	120.280	121.647
11 Sjávarafurðir .....	55.507	67.952	74.334	70.211	76.752	86.576	86.699	92.056	89.394
12 Landbúnaðarafurðir .....	1.288	1.765	1.657	1.449	1.795	2.127	2.060	2.547	2.105
13 Iðnaðarvörur .....	19.460	18.742	15.927	15.131	16.999	21.089	25.006	24.379	28.569
131 Ál .....	10.146	9.629	8.222	7.996	8.428	10.741	12.198	12.331	15.097
132 Kísilgúr .....	416	522	406	422	379	532	667	576	585
133 Kísiljárn .....	2.899	2.180	1.637	1.691	2.413	2.839	3.296	2.946	3.610
134 Annað .....	5.999	6.411	5.662	5.022	5.779	6.977	8.845	8.526	9.277
14 Aðrar vörur .....	552	740	569	644	586	1.014	1.311	1.298	1.579

1. Umreiknað í íslenskar krónur samkvæmt gengi á hverjum tíma; reiknað samkvæmt tölum um útflutning og birgðabreytingar (sjávar- og landbúnaðarvara svo og ál-, kísiljárn- og kísilgúrþirgða).

### 5. tafla. Framleiðsla

	1992	1993	1994	1995	1996	1997*	Jan. - ágúst	
							1997	1998*
1 Heildarafli <sup>1</sup> (í þús.tonna).....	1.566,9	1.699,5	1.505,9	1.554,9	2.003,5	2.163,7	1.767,4	1.745,7
11 Botnfiskafli.....	584,6	572,6	521,1	476,2	472,5	464,2	330,2	329,3
þar af: Þorskur.....	266,7	251,3	177,9	168,7	181,0	202,7	136,3	134,6
Ýsa.....	46,1	47,0	58,4	60,1	56,2	43,2	31,4	30,8
Ufsi.....	77,8	70,0	63,3	47,5	39,3	36,5	26,2	25,8
Karfi.....	93,8	96,7	95,0	89,5	67,7	73,0	49,6	46,0
12 Síld.....	123,3	116,6	151,2	284,5	265,4	283,2	227,4	225,2
13 Loðna.....	796,9	940,4	748,4	707,3	1.178,5	1.313,6	1.151,8	1.142,5
14 Skel- og krabbafiskur.....	61,6	68,0	83,4	86,4	86,4	92,1	55,0	48,8
15 Annar afli.....	0,6	1,8	1,7	0,5	0,7	10,6	3,0	0,0
16 Verðmæti heildarafila (í millj.kr.) <sup>2</sup> .....	48.619	49.699	48.600	50.446	51.962	54.240	38.022	37.191
2 Iðnaðarframleiðsla (í þús.tonna)								
21 Ál.....	89,5	94,5	99,3	100,2	103,9	122,3	70,5	110,9
211 Birgðir áls í lok tímabils.....	3,6	5,4	3,6	2,5	4,7	3,2	2,6	5,8
22 Kísilgúr.....	19,9	17,7	25,2	28,1	25,6	27,5	17,5	...
221 Birgðir kísilgúrs í lok tímabils.....	4,7	2,8	3,4	3,3	2,6	3,3	2,1	...
23 Kísiljárn.....	51,4	63,5	62,4	67,5	68,0	67,4	44,8	44,3
231 Birgðir kísiljárns í lok tímabils.....	5,1	2,1	7,1	6,2	10,3	10,6	11,6	6,5
24 Sement, sala.....	96,9	85,5	83,1	76,2	88,2	108,5	64,0	78,6
3 Landb.afurðir, framleiðsla (í þús.lítr./tonn)								
31 Mjólk og mjólkurafurðir (sala).....	59.541	60.449	59.492	58.198	58.729	57.531	38.025	38.096
32 Kjöt.....	17.657	17.442	17.712	17.935	17.354	18.044	6.653	6.932
33 Egg.....	2.425	2.297	2.174	2.195	2.272	2.333	1.530	1.333
4 Raforkuvinnsla (Gigawattstundir).....	4.540	4.721	4.773	4.977	5.111	5.552	3.458	4.200
41 Almenn notkun.....	2.237	2.248	2.287	2.396	2.553	2.488	1.679	1.730
42 Stórnotkun.....	2.303	2.473	2.486	2.581	2.560	3.064	1.779	2.469
þar af Ísal.....	1.562	1.605	1.645	1.703	1.756	2.141	1.248	1.870

1. Heildarafli íslenskra skipa, á heimamíðum, landaður hérlendis og erlendis. Íslandssíld meðtalinn (með síld). Loðnuhrogn ekki meðtalinn. 2. Á verðlagi hvers árs.

Heimildir: Framleiðsluráð landbúnaðarins, Fiskifélag Íslands, Íslenska álfélagið hf., Kísilíðjan hf., Sementsverksmiðja ríkisins, Orkustofnun, Íslenska járnblendifélagið hf.

## X. TEKJUR, ATVINNA OG VERÐLAG

### 1. tafla. Kaupmáttur greidds tímakaups m.v. vísitölu neysluverðs

Visitölur, 1990 = 100

	Ársmeðaltal					Ársfjórðungur				
	1992	1993	1994	1995	1996	1996:2	1996:3	1996:4	1997:1	1997:2
1 Verkakarlár .....	101,7	99,6	99,9	103,2	107,9	107,2	103,6	110,2	111,9	118,5
2 Verkakonur .....	103,0	100,8	99,7	102,9	105,0	104,1	103,5	105,3	105,3	112,0
3 Lönaðarmenn .....	102,4	99,2	96,4	98,0	103,1	101,9	103,1	103,9	106,0	112,4
4 Afgreiðslukarlár.....	108,2	103,9	102,6	102,8	105,4	107,9	99,9	105,4	110,9	116,3
5 Afgreiðslukonur.....	103,8	99,9	98,2	100,3	103,9	103,2	101,7	104,4	110,9	117,5
6 Skrifstofukarlár.....	103,4	98,0	96,6	100,1	101,4	103,2	99,0	100,5	106,6	113,5
7 Skrifstofukonur.....	107,9	105,0	108,9	111,3	115,8	117,0	113,4	114,6	118,2	127,8
8 Landverkfólk í ASÍ, meðaltal	103,3	100,3	99,7	102,2	106,1	105,8	103,8	106,8	109,4	116,4

Heimild: Kjararannsóknarnefnd.

### 2. tafla. Kaupgjald, tekjur og verðlag

Visitölur, 1990 = 100											Spá
	1989	1990	1991	1992	1993	1994	1995	1996	1997*	1998	
Greitt tímakaup ASÍ landverkfólks.....	93,3	100,0	108,2	114,4	115,8	116,7	121,7	129,2	...	...	
Atvinnutekjur á mann .....	89,0	100,0	109,4	111,9	112,1	114,6	120,6	131,2	142,0	...	
Ráðstöfunartekjur á mann .....	91,3	100,0	109,5	111,0	108,6	110,3	115,5	121,7	130,7	143,3	
Kaupmáttur tímakaups <sup>1</sup> .....	107,2	100,0	101,3	103,3	100,3	99,7	102,2	106,1	...	...	
Kaupmáttur atvinnutekna á mann <sup>1</sup> .....	102,2	100,0	102,4	101,0	97,2	97,9	101,3	107,8	114,6	...	
Kaupmáttur ráðstöfunartekna á mann <sup>1</sup> .....	104,9	100,0	102,5	100,2	94,1	94,2	97,1	100,0	105,4	113,8	
Vergar þjóðartekjur (raungildi) .....	99,4	100,0	103,2	98,9	98,0	100,7	102,5	107,3	113,0	121,0	
Vergar þjóðartekjur á mann (raungildi) .....	100,2	100,0	101,9	96,5	94,7	96,4	97,7	101,7	106,2	113,1	

Breytingar frá fyrra ári, %

Greitt tímakaup ASÍ landverkfólks.....	13,6	7,2	8,2	5,7	1,2	0,8	4,3	6,2	...	...
Atvinnutekjur á mann .....	6,8	12,4	9,4	2,3	0,2	2,2	5,2	8,8	8,2	...
Ráðstöfunartekjur á mann .....	11,7	9,5	9,5	1,4	-2,2	1,6	4,7	5,4	7,4	9,6
Kaupmáttur tímakaups <sup>1</sup> .....	-6,0	-6,7	1,3	2,0	-2,9	-0,6	2,5	3,8	...	...
Kaupmáttur atvinnutekna á mann <sup>1</sup> .....	-11,8	-2,2	2,4	-1,4	-3,8	0,7	3,5	6,4	6,3	...
Kaupmáttur ráðstöfunartekna á mann <sup>1</sup> .....	-7,8	-4,6	2,5	-2,3	-6,0	0,1	3,0	3,0	5,5	8,0
Vergar þjóðartekjur (raungildi) .....	-1,6	0,6	3,2	-4,2	-0,9	2,7	1,9	4,7	5,2	7,1
Vergar þjóðartekjur á mann (raungildi) .....	-2,7	-0,2	1,9	-5,3	-1,9	1,9	1,3	4,1	4,5	6,4

1. Miðað við vísitölu neysluverðs.

Heimildir: Kjararannsóknarnefnd, Þjóðhagsstofnun, Hagstofa Íslands, Seðlabanki Íslands.

### 3. tafla. Atvinna og atvinnuleysi

	Ársmeðaltal		2. ársfjórðungur		3. ársfjórðungur		September	
	1996	1997	1997	1998	1997	1998	1997	1998
1 Skráðir atvinnuleysisdagar í mánuði .....	125.506	113.307	124.223	87.449	99.345	68.457	89.992	60.389
11 Á höfuðborgarsvæðinu <sup>1</sup> .....	83.896	75.475	83.914	57.546	70.098	48.669	63.959	43.602
12 Utan höfuðborgarsvæðis .....	41.610	37.833	40.309	29.904	29.247	19.788	26.033	16.787
2 Meðalfjöldi atvinnulausra í mán., allt landið .....	5.792	5.230	5.731	4.035	4.584	3.160	4.154	2.788
21 þar af karlar .....	2.476	2.003	2.221	1.501	1.484	1.038	1.370	970
22 þar af konur .....	3.316	3.227	3.509	2.534	3.100	2.123	2.784	1.818
3 Áætlað heildarvinnuafli .....	132.938	135.025	137.023	135.777	140.208	140.344	136.743	136.904
4 Atvinnuleysi sem % af framboði vinnuafli ..	4,3	3,9	4,2	3,0	3,3	2,2	3,0	2,0
41 þar af karlar .....	3,2	2,6	2,9	1,9	1,9	1,3	1,8	1,2
42 þar af konur .....	5,8	5,6	6,0	4,4	5,1	3,5	4,7	3,1

1. Höfuðborgarsvæði = Reykjavík, Seltjarnarnes, Kópavogur, Garðabær, Hafnarfjörður, Mosfellsbær og Bessastaðahreppur.

Heimild: Vinnuálastofnun.

## X. TEKJUR, ATVINNA OG VERÐLAG

### 4. tafla. Verðlagsþróun

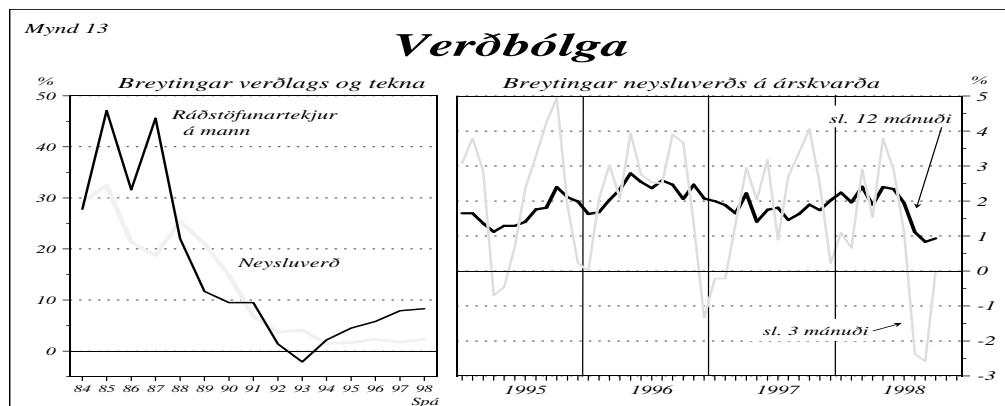
	Vísitala neysluverðs <sup>1</sup>			Lánskjaravísitala <sup>2</sup>			Launavísitala <sup>3</sup>			Byggingarvísitala <sup>4</sup>		
	Meðaltal árs	Breyt. frá f. ári %	Breyt. yfir árið %	Meðaltal árs	Breyt. frá f. ári%	Breyt. yfir árið %	Meðaltal árs	Breyt. frá f. ári %	Breyt. yfir árið %	Meðaltal árs	Breyt. frá f. ári%	Breyt. yfir árið %
1983.....	33,9	84,2	70,8	669	79,2	73,4	.	.	.	40,2	73,3	55,1
1984.....	43,7	29,2	23,1	895	33,8	18,9	.	.	.	50,9	26,7	19,5
1985.....	57,9	32,4	34,1	1.169	30,6	35,6	.	.	.	66,6	30,9	34,7
1986.....	70,2	21,3	12,8	1.457	24,6	14,7	.	.	.	83,9	26,0	17,2
1987.....	83,4	18,8	26,1	1.711	17,4	22,2	.	.	.	98,7	17,6	18,0
1988.....	104,6	25,4	18,3	2.111	23,4	19,1	.	.	.	116,4	18,0	16,2
1989.....	126,7	21,1	23,7	2.498	18,3	21,6	106,3	.	13,3	142,3	22,2	27,3
1990.....	145,5	14,8	7,3	2.886	15,5	7,1	116,1	9,2	6,1	169,6	19,2	10,6
1991.....	155,4	6,8	7,2	3.103	7,5	7,6	125,8	8,3	6,3	183,1	7,9	6,2
1992.....	161,2	3,7	2,4	3.218	3,7	1,6	129,5	2,9	2,3	188,2	2,8	1,2
1993.....	167,8	4,1	3,2	3.298	2,5	3,0	131,3	1,4	0,9	192,0	2,1	3,1
1994.....	170,3	1,5	1,7	3.359	1,9	1,3	132,9	1,2	1,5	197,0	2,6	1,8
1995.....	173,2	1,7	1,6	3.412	1,6	1,6	138,9	4,5	9,6	203,1	3,1	3,2
1996.....	177,1	2,3	2,0	3.488	2,2	2,1	147,8	6,4	1,4	212,4	4,6	6,1
1997.....	180,3	1,8	2,2	3.550	1,8	2,0	155,8	5,4	12,8	222,4	4,7	3,6
1998 <sup>5</sup> .....	183,2	1,6	0,6	...	...	...	...	...	...	...	...	...

1. Maí 1988 = 100. 2. Júní 1979 = 100. 3. Desember 1988 = 100. 4. Miðað við gildistíma. Júlí 1987 = 100. 5. Spá í október 1998.  
Heimildir: Hagstofa Íslands, Seðlabanki Íslands.

### 5. tafla. Raungengi, samkeppnisstaða og fleira<sup>1</sup>

	Raungengi				Samkeppnisstaða		Kaupm. útflutn. tekna % breyt. <sup>2</sup>	VLF á hvert ársverk % breyt.	Þjóðar-tekjur á mann % breyt.	Fjár- festing í hlutfalli af VLF	Viðsk.-jöfnuður í hlutfalli af VLF
	Hlutfallslegt neysluverð vísitala	% breyt.	Hlutfallslegur launakostnaður vísitala	% breyt.	Sjávar-útvegur vísitala	Meðaltal vísitala					
1984.....	94,6	4,9	83,4	-1,1	100,9	103,2	3,1	2,7	2,4	21,7	-4,6
1985.....	93,1	-1,6	84,5	1,3	105,5	105,8	10,0	-0,3	2,1	21,1	-3,9
1986.....	94,9	1,9	86,4	2,2	111,7	109,1	11,7	3,0	8,1	19,2	0,5
1987.....	104,0	9,6	109,0	26,2	104,6	101,8	7,7	2,6	9,4	20,4	-3,4
1988.....	109,3	5,1	113,4	4,0	95,1	95,0	-4,3	2,9	-2,4	19,7	-3,5
1989.....	100,5	-8,1	98,1	-13,5	97,7	98,6	-1,1	1,7	-2,7	19,0	-1,3
1990.....	97,2	-3,3	87,3	-11,0	106,3	104,3	-1,5	2,1	-0,2	19,2	-2,0
1991.....	99,8	2,6	89,9	2,9	110,0	105,8	-2,6	1,2	1,9	19,2	-3,9
1992.....	99,7	0,0	93,0	3,5	108,4	104,5	-4,6	-1,9	-5,3	17,5	-2,3
1993.....	94,3	-5,4	85,1	-8,5	104,0	102,9	1,5	1,8	-1,9	15,6	0,8
1994.....	89,2	-5,5	79,6	-6,4	108,8	107,0	9,9	3,1	1,9	15,1	2,2
1995.....	89,3	0,1	82,7	3,9	108,8	107,1	-1,1	0,2	1,3	14,6	0,9
1996.....	89,5	0,3	85,0	2,7	106,2	105,8	6,5	2,5	4,1	17,9	-1,6
1997.....	90,3	0,9	87,0	2,4	104,9	105,6	8,5	2,6	4,5	18,8	-1,6
1998 <sup>3</sup> .....	92,1	2,0	91,1	4,7	...	...	6,6	3,3	6,4	22,3	-6,6
1999 <sup>4</sup> .....	92,0	-0,1	92,3	1,3	...	...	8,2	2,7	3,4	19,2	-4,0

1. Grunnár vísitalna er 1980. 2. Kaupmáttur útflutnings miðað við innflutning. 3. Bráðabirgðatölur. 4. Spá.  
Heimildir: Seðlabanki Íslands, Þjóðhagsstofnun.





## X. TEKJUR, ATVINNA OG VERÐLAG

### 6. tafla. Verðlag, kaupfaxtar og gengi

	Neysluverðsvísitala			Byggingar- vísitala skv. gildist. <sup>3</sup>	Láns- kjara- vísitala <sup>4</sup>	Launa- vísitala til greiðslu- jöfnunar <sup>5</sup>	Launa- vísitala <sup>6</sup>	Vísitala gengisskr. meðalt. <sup>7</sup>	Meðal- gengis- vísitala <sup>8</sup>	Meðalsölu-	Meðalsölu-
	Útreikn.- gildistími <sup>1</sup>	til verð- trygg.	án hús- næðis- kostn. <sup>2</sup>							gengi Bandar.- dals <sup>9</sup>	gengi þýsks marks <sup>9</sup>
1980.....	8,07	.	7,89	9,82	164	162	.	.	25,94	...	...
1981.....	12,17	.	11,88	15,08	249	246	.	.	34,72	7,26	3,21
1982.....	18,38	.	17,95	23,19	373	378	.	.	54,54	12,56	5,14
1983.....	33,86	.	33,34	40,18	669	580	.	.	100,00	25,07	9,76
1984.....	43,74	.	43,45	50,88	895	726	.	.	116,32	31,74	11,13
1985.....	57,90	.	57,64	66,59	1.169	973	.	.	148,66	41,59	14,27
1986.....	70,22	.	69,50	83,91	1.457	1.247	.	.	171,02	41,16	19,05
1987.....	83,40	.	82,65	98,69	1.711	1.615	.	.	177,32	38,72	21,57
1988.....	104,6	.	104,5	116,4	2.111	2.070	.	.	202,56	43,21	24,54
1989.....	126,7	.	127,8	142,3	2.498	2.280	106,3	.	254,72	57,30	30,49
1990.....	145,5	.	146,6	169,6	2.886	2.520	116,1	...	283,66	58,39	36,17
1991.....	155,4	.	156,9	183,1	3.103	2.718	125,8	...	283,64	59,20	35,71
1992.....	161,2	.	163,3	188,2	3.218	2.822	129,5	100,70	285,01	57,68	37,01
1993.....	167,8	.	171,4	192,0	3.298	2.867	131,3	110,60	308,78	67,90	41,01
1994.....	170,3	.	174,3	197,0	3.359	2.899	132,9	116,00	324,81	70,02	43,24
1995.....	173,2	.	176,8	203,1	3.412	3.007	138,9	116,07	322,35	64,87	45,27
1996.....	177,1	.	181,5	212,4	3.488	3.204	147,8	116,15	322,87	66,86	44,45
1997.....	180,3	.	184,5	222,4	3.550	3.363	155,8	114,65	318,69	71,17	41,04
1996:											
Júní.....	176,7	176,9	181,3	209,8	3.493	3.221	147,9	116,06	322,61	67,39	44,12
Júlí.....	176,9	176,7	181,6	209,9	3.489	3.230	147,9	116,22	323,06	66,92	44,48
Ágúst.....	178,0	176,9	182,6	216,9	3.493	3.232	147,9	116,26	323,16	66,47	44,83
September	178,4	178,0	182,7	217,4	3.515	3.232	148,0	116,30	323,26	66,97	44,47
Október.....	178,5	178,4	182,8	217,5	3.523	3.232	148,2	116,19	322,97	67,23	43,99
Nóvember.	178,6	178,5	182,8	217,4	3.524	3.235	148,2	116,17	322,90	66,42	43,95
Desember.	177,8	178,6	182,1	217,8	3.526	3.239	148,7	115,81	321,89	67,21	43,31
1997:											
Janúar.....	178,4	177,8	182,5	218,0	3.511	3.239	148,8	115,80	321,88	68,51	42,65
Febrúar.....	178,5	178,4	182,7	218,2	3.523	3.250	148,9	115,97	322,35	70,61	42,20
Mars.....	178,4	178,5	182,7	218,6	3.524	3.253	149,5	115,76	321,77	71,33	42,02
Apríl.....	179,7	178,4	184,1	219,0	3.523	3.256	154,1	115,33	320,59	71,37	41,73
Mái.....	179,4	179,7	183,7	219,0	3.548	3.269	156,7	114,74	318,94	70,58	41,46
Júní.....	179,8	179,4	183,9	223,2	3.542	3.370	157,1	114,22	317,49	70,61	40,89
Júlí.....	180,1	179,8	184,2	223,6	3.550	3.427	157,9	113,39	315,17	71,29	39,80
Ágúst.....	180,6	180,1	184,7	225,9	3.556	3.436	158,0	113,24	314,75	72,80	39,55
September	181,3	180,6	185,5	225,5	3.566	3.454	158,5	113,61	315,80	71,91	40,18
Október.....	181,9	181,3	186,3	225,9	3.580	3.456	159,3	114,89	319,34	71,71	40,80
Nóvember.	181,7	181,9	186,0	225,6	3.592	3.467	159,8	115,17	320,13	71,28	41,13
Desember.	181,4	181,7	185,8	225,8	3.588	3.484	160,7	114,03	316,97	71,93	40,46
1998:											
Janúar.....	182,4	181,4	186,3	225,9	3.582	3.495	167,9	114,05	317,00	73,10	40,24
Febrúar.....	182,0	182,4	186,0	229,8	3.601	3.516	168,4	113,34	315,04	72,51	39,97
Mars.....	182,7	182,0	186,6	230,1	3.594	3.674	168,7	113,40	315,19	72,74	39,83
Apríl.....	183,1	182,7	186,5	230,4	3.607	3.685	169,2	112,80	313,53	72,18	39,76
Mái.....	183,7	183,1	187,2	230,8	3.615	3.691	169,4	112,63	313,05	71,54	40,32
Júní.....	184,0	183,7	187,5	231,2	3.627	3.701	169,9	111,65	310,35	71,54	39,94
Júlí.....	183,6	184,0	186,8	230,9	3.633	3.705	170,4	111,60	310,22	71,75	39,91
Ágúst.....	182,6	183,6	185,6	231,1	3.625	3.716	171,4	111,58	310,15	71,90	40,19
September	182,8	182,6	185,8	231,1	3.605	3.727	171,7	112,55	312,85	70,22	41,23
Október.....	183,6	182,8	186,5	230,9	3.609	3.749	...	...	...	...	...
Nóvember.	...	183,6	...	231,0	3.625	3.756	...	...	...	...	...

1. Maí 1988 = 100. Hét áður framfærsluvísitala sbr. lög nr. 12/1995. Frá og með mars 1995 gildir hún til verðtryggingar mánuði síðar. 2. Maí 1988 = 100. Hét áður vísitala vöru og þjónustu sbr. lög nr. 12/1995. 3. Júlí 1987 = 100. Synd skv. gildistíma, mánuðinn eftir að hún er mæld. 4. Júní 1979 = 100. Gildir til verðtryggingar skuldbindinga sem stofnað var til fyrir apríl 1995. Frá sama tíma tekur lánskjaravísitala sömu breytingum og vísitala neysluverðs í fyrra mánuði. Frá febrúar 1989 var lánskjaravísitalan samsætt að jöfnu úr neysluverðs-, byggingar- og launavísitölu. 5. Júní 1979 = 100. Launavísitalan er notuð til greiðslujöfnunar fasteignaveðlana einstaklinga. Frá ársbyrjun 1989 tekur hún sömu hlutfallsbreytingum og launavísitala sem reiknuð er á grundvelli laga nr. 89/31. maí 1989. 6. Launavísitala skv. lögum nr. 89/1989. Des. 1988 = 100. Útreikningsmánuður. Notuð í grunn lánskjaravísitölu frá febrúar 1989 til mars 1995. 7. Gengi erlendra gjaldmiðla gagnvart krónu m.v. vog opinberrar skráningar. 31. des. 1991 = 100. Frá og með 6. sept. 1995 er skráningin miðuð við vöru- og þjónustuviðskiptavegið gengi 16 mynta, en áður við eku (76%), Bandaríkjadal (18%) og japanskt jen (6%). 8. Meðalgengi erlendra gjaldmiðla gagnvart íslenskrí krónu. Vægi einstakra gjaldmiðla er skv. viðskiptavog, þ.e. hlutféld einstakra landa í inn- og útfutningi. Fram til 1. jan. 1995 byggir vogin á þriggja ára hreyfanlegu meðaltali vöruviðskipta. Frá 1. jan. 1995 er notast við vöru- og þjónustuviðskipti og miðuð við eingöngu eitt ár. 9. Meðalsölugengi Seðlabanka Íslands.

Heimildir: Hagstofa Íslands, Seðlabanki Íslands.

## Fjölbjóðlegur samanburður

	Ísland	Danmörk	Noregur	Þýskaland	Bretland	Bandaríkin	Japan
Íbúar á ferkílómetra, 1996 .....	2,6	122,3	13,5	229,5	243,9	28,4	333,0
VLF í milljóðum Bandaríkjadala, 1996 .....	7,3	174,2	157,8	2.352	1.158	7.388	4.600
VLF á mann í Bandaríkjadöllum, 1996 .....	26.868	33.125	36.028	28.720	19.707	27.716	36.576
VLF á mann í \$ m.v. jafnvirðisgildi (ppp), 1996 .....	23.844	22.622	24.456	21.399	18.749	27.716	23.233
Einkaneysla á mann í dólum, 1996 .....	16.407	17.838	17.193	16.534	12.580	19.325	21.889
Samneysla á mann í dólum, 1996 .....	5.547	8.334	7.393	5.689	4.081	4.478	3.580
Útflutningur í hlutfalli við VLF, 1996 .....	36,2	33,8	40,0	23,3	29,0	11,6	9,9
Innflutningur <sup>1</sup> í hlutfalli við VLF, 1996 .....	35,7	29,5	30,5	23,3	30,0	12,9	9,4
Meðalárshækkun neysluvöruverðs, 1991-1996 .....	2,6	1,9	2,0	3,1	2,7	2,9	0,7
Vergur sparnaður <sup>2</sup> í hlutfalli við VLF, 1996 .....	18,3	21,0	31,8	22,6	15,5	14,1	30,4
Fólksbifreiðar á 1000 íbúa, 1994 .....	434	312	381	488 <sup>3</sup>	372	565	342
Símar á 1000 íbúa, 1994 .....	557	604	554	483 <sup>3</sup>	489	602	480
Sjónvarpstæki á 1000 íbúa, 1993 .....	335	538	427	559	435	816	618
Fjöldi lækna á 1000 íbúa, 1995 .....	3,6 <sup>4</sup>	2,9 <sup>5</sup>	2,8	3,4	1,6 <sup>5</sup>	2,6 <sup>5</sup>	1,8 <sup>5</sup>

1. Án hreinna þáttatekna. 2. Verg landsframléiðsla að fráreginni einka- og samneyslu. 3. Aðeins Vestur-Þýskaland. 4. 1997. 5. 1994.  
Heimildir: OECD, IMF.

## Hagvöxtur og verðþróun

Árleg meðalaukning á föstu verði (%):	1987-1997	1992-1997
Verg þjóðarframléiðsla* .....	1,4	3,2
Vergar þjóðartekjur* .....	1,0	2,7
Árleg meðalhækkun (%):		
Neysluverð .....	8,0	2,3
Byggingarkostnaður .....	8,5	3,4
Launavísitala .....	7,6	3,8
Ráðstöfunartekjur á mann* .....	6,9	3,3
Kaupmáttur ráðstöfunartekna á mann* .....	-1,0	1,0

Heimildir: Þjóðhagsstofnun, Hagstofa Íslands.

## Fjármunaeign<sup>1</sup>

Í lok árs	Fjármunaeign alls	- þar af íbúðarhúsi
1945 .....	35	14
1950 .....	73	28
1955 .....	146	62
1960 .....	312	126
1965 .....	667	276
1970 .....	1.625	639
1975 .....	7.922	3.003
1980 .....	51.964	19.574
1985 .....	394.209	145.668
1990 .....	1.114.928	403.167
1995 .....	1.428.360	514.883
1997 <sup>2</sup> .....	1.603.251	577.115

1. Á verðlagi hvers árs í milljónum króna. 2. Bráðabirgðatölur.  
Heimild: Þjóðhagsstofnun.

## Skipastóll

1. janúar 1998	Fjöldi	Brúttó-rúmlestir	Brúttó-tonn
Fiskiskip 0-99 bt. ....	498	10.001	11.305
Fiskiskip 100-199 bt. ....	44	6.729	4.809
Fiskiskip 200-299 bt. ....	58	14.240	9.821
Fiskiskip 300-399 bt. ....	41	13.942	9.767
Fiskiskip 400 bt. og stærri .....	155	140.986	90.524
<b>Fiskiskip alls .....</b>	<b>796</b>	<b>185.898</b>	<b>126.226</b>
- þar af skuttogarar .....	110	105.726	66.061
- þar af hvalveiðiskip .....	4	.	1.952
Vörflytingaskip .....	5	16.764	4.856
Farþegaskip .....	19	7.568	4.865
Varðskip og björgunarskip .....	26	3.716	3.008
Rannsókn- og sjómælingaskip ...	6	1.622	1.782
Olíuskip .....	6	1.994	1.854
Önnur skip og bátar .....	120	53.554	7.872
<b>Skipastóll alls<sup>1</sup> .....</b>	<b>978</b>	<b>271.116</b>	<b>150.463</b>

1. Alls eru 34 skip ómæld í brl. og 10 skip ómæld í bt. Þau eru meðtalin sem önnur skip og bátar og tölur um tegundir skipa því vanmetnar sem fjölda og stærð þeirra nemur. Heimild: Siglingamálastofnun.

## Vatnsafl og jarðhiti

Vatnsafl:	Tæknilega virkjanlegt	Talið fjárhagslega hagkvæmt að virkja	- þar af ódyrt	Virkjað 1997
	64.000 GWh á ári	40.000 GWh á ári	20.000 GWh á ári	5.500 GWh á ári
Jarðhiti:				
Tæknilega nýtanlegt .....	1.000 EJ			
Tæknileg raforkuframléiðsla .....	20.000 GWh á ári			
Verg jarðhitavinnsla 1997 .....	51 PJ			
Hlutfur íbúða með hitaveitu í árslok 1997 .....	85 %			

Heimild: Orkustofnun.

## Bústofn, uppskera og heyfengur

Fjöldi í árslok	1995	1996	1997
Nautgripir .....	73.199	74.816	74.791
Sauðfé .....	458.341	463.935	477.306
Hross .....	78.202	80.518	79.804
Varphænsni .....	164.402	166.336	154.844
Svín .....	3.726	3.543	3.514
Kartöflur (tonn) .....	7.324	11.214	8.557
Rófur (tonn) .....	328	902	414
Heyfengur (purrhay) (þús.m <sup>3</sup> ) ..	1.289	1.368	909
Heyfengur (vothey) (þús.m <sup>3</sup> ) ..	1.215	1.554	1.745

Heimild: Hagstofa Íslands.

## Hlutfallsleg skipting vöruútflutnings á helstu vörflokkum (%)

	Sjávar-afurðir	Íbúðar-vörur	Landbún- aðarvörur	Annað
1989 .....	71,0	24,6	1,7	2,7
1990 .....	75,5	20,4	1,9	2,2
1991 .....	80,0	17,4	1,8	0,9
1992 .....	79,6	17,2	1,9	1,4
1993 .....	78,8	17,5	1,7	2,1
1994 .....	75,3	18,7	1,9	4,1
1995 .....	71,9	21,4	1,8	4,9
1996 .....	73,7	19,9	2,0	4,4
1997 .....	71,4	21,9	1,6	5,1

Heimild: Hagstofa Íslands.