



FJÁRMÁLAEFTIRLITIÐ

THE FINANCIAL SUPERVISORY AUTHORITY, ICELAND

**Sundurliðun fjárfestinga lífeyrissjóða
og vörsluaðila séreignarsparnaðar**

Halldóra E. Ólafsdóttir

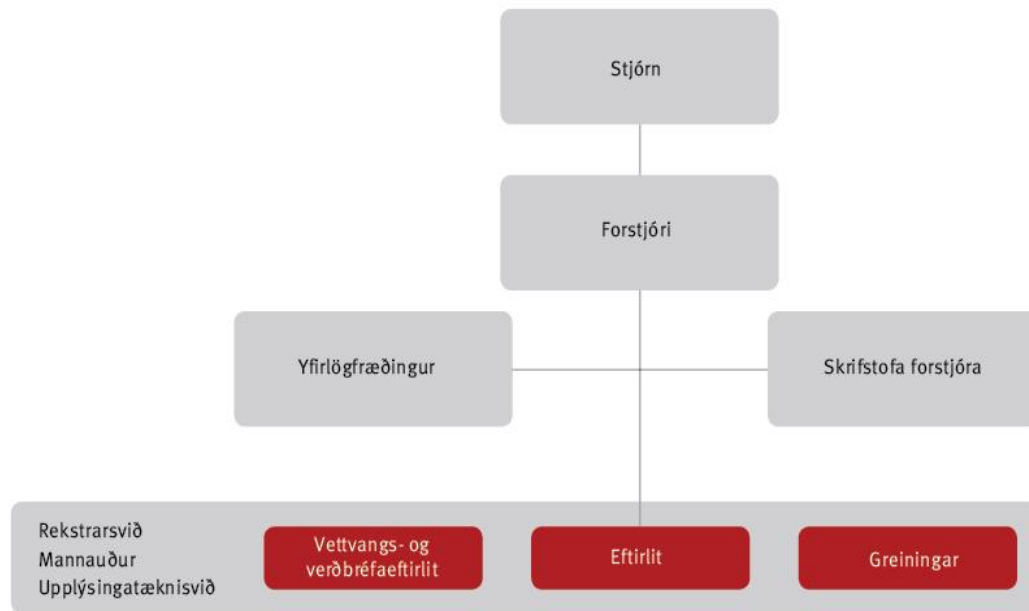
22. janúar 2013

Yfirlit kynningar

1. Nýtt skipurit Fjármálaeftirlitsins
2. Hlutverk Eftirlitssviðs
3. Ábyrgðarmenn og samskipti við EA
4. Skipulag Eftirlitssviðs
5. Starfsmenn sem sinna lífeyrismálum



Skipurit Fjármálaeftirlitsins



Eftirlitssviðið

Hlutverk:

- Hafa eftirlit með aðilum á íslenskum fjármálamarkaði, þ.e. fjármálafyrirtækjum, váttryggingafélögum, lífeyrissjóðum og öðrum þátttakendum á fjármálamarkaði. Eftirlitssvið gætir þess að eftirlitsskyldir aðilar starfi í samræmi við lög og reglur sem gilda um starfsemi þeirra auk laga um opinbert eftirlit nr. 87/1998
- Einnig er hlutverk sviðsins að móta viðeigandi reglur og leiðbeinandi tilmæli, auk þess að fylgjast með og koma á framfæri til stjórnvalda tillögum að þeim lagabreytingum sem þörf er á í tengslum við fjármálamarkaðinn. Þá er hlutverk eftirlitssviðs að sinna neytendamálum m.a. í tengslum við eftirlit með heilbrigðum og eðlilegum viðskiptaháttum

Megin áherslur:

- Að sviðið hafi yfirsýn yfir starfsemi hvers og eins eftirlitsskylds aðila, að starfsleyfisskilyrði séu jafnan uppfyllt og að gripið sé til viðeigandi ráðstafana ef tilefni er til þannig að viðvarandi eftirlit sé viðhaft
- Að starfshættir á fjármálamarkaði séu í samræmi við þær réttareglur sem í gildi eru, þ.á.m. varðandi heilbrigða og eðlilega viðskiptahætti



Ábyrgðarmenn og samskipti við eftirlitsskylda aðila

- Á sviðinu er ábyrgðarmannakerfi, sem felst í því að fyrir hvern eftirlitsskyldan aðila er tilnefndur ábyrgðamaður sem hefur með höndum fjárhagslegt eftirlit og annar sem hefur með höndum lögfræðilegt eftirlit
- Ábyrgðarmanni (-mönnum) ber að hafa yfirsýn yfir starfsemi og rekstur auk helstu áhættuþátta er varða það félag sem hann er ábyrgur fyrir
- Eftirlitsskyldur aðili beinir öllum fyrirspurnum og upplýsingum til Fjármálaeftirlitsins í gegnum ábyrgðamann
- Tilgangur ábyrgðamannakerfis er til að bæta samskipti og auka skilvirkni á milli Fjármálaeftirlitsins og eftirlitsskyldra aðila



Starfsmenn og skipulag eftirlitssviðs

Framkvæmdastjóri: Halldóra Elín Ólafsdóttir
Aðstoðar framkvæmdastjóri: Rúnar Guðmundsson

▪ Fjárhagslegt eftirlit:

Forstöðumaður: Lilja Rut Kristófersdóttir

Lífeyrissjóðir og váttryggingafélög/miðlanir:

- Hópstjóri: Sara Sigurðardóttir
- 6 viðskiptafræðingar og 2 hagfræðingar

Fjármálafyrirtæki/innheimtufélög/rafeyrisfyrirtæki og greiðsluþjónusta:

- Hópstjóri: Hjálmur Nordal
- 10 viðskiptafræðingar og 2 hagfræðingar

▪ Lagalegt eftirlit:

- Hópstjóri: Björk Sigurgísladóttir
- 8 lögfræðingar

▪ Sértek lagaleg málefni og neytendavernd:

- Forstöðumaður: Rúnar Guðmundsson
- 5 lögfræðingar



Yfirlit yfir starfsmenn sem sinna lífeyrismálum

- Sara Sigurðardóttir (sara@fme.is) – hópstjóri
- Arnar Jón Sigurgeirsson (arnarjon@fme.is) – viðskiptafræðingur
- Erla Eyjólfsdóttir (erla@fme.is) – viðskiptafræðingur
- Ívar Alfreyð Grétarsson (ivar@fme.is) – hagfræðingur
- Jón Sigurjónsson (jonsig@fme.is) – viðskiptafræðingur
- Karen Íris Bragadóttir (karen@fme.is) – viðskiptafræðingur
- Unnur Magnúsdóttir (unnurm@fme.is) – viðskiptafræðingur
- Arndís Kristjánsdóttir (arndis@fme.is) – lögfræðingur
- Gunnar Þór Ásgeirsson (gunnarthor@fme.is) – lögfræðingur





FJÁRMÁLAEFTIRLITIÐ

THE FINANCIAL SUPERVISORY AUTHORITY, ICELAND

**Sundurliðun fjárfestinga lífeyrissjóða
og vörsluaðila séreignarsparnaðar**

**Karen Íris Bragadóttir
Arnar Jón Sigurgeirsson**

22. janúar 2013

Yfirlit kynningar

1. Reglubundin skýrsluskil
2. Fjárfestingarheimildir
3. Skýrsla um sundurliðun fjárfestinga
 - Fyrri hluti
 - Seinni hluti
4. Flokkun fjárfestinga
5. Nýlega útgefnar túlkanir
6. Spurningar og svör



Reglubundin skýrsluskil og dagsektir

- Yfirlit yfir skýrsluskil eru á heimasíðu Fjármálaeftirlitsins:
 - **Lífeyrissjóðir:** http://www.fme.is/media/rafraen-skil/Skyrslur-til-FME13_lifeyrissjodir.pdf
 - **Vörsluaðilar séreignasparnaðar:** http://www.fme.is/media/rafraen-skil/Skyrslur-til-FME13_vorsluadilar.pdf
- Ábyrgðamaður í fjárhagslegu eftirliti fer yfir innsendar skýrslur hjá sínum lífeyrissjóðum/vörsluaðilum og sendir athugasemdir og/eða ábendingar ef við á
- Ef skýrslu hefur ekki verið skilað á réttum tíma fær lífeyrissjóðurinn/vörsluaðili bréf með sjö daga andmælarétti og byrja dagsektir að tikka daginn eftir að skýrslu átti að skila
- Þegar eindagi er á frídegi, laugardegi eða sunnudegi færist eindaginn fram á næsta virka dag



Leiðbeiningar vegna reglubundinna skýrsluskila

- Leiðbeiningar um rafræn skil til FME
<http://www.fme.is/media/leidbeiningar/Leidbeiningar-um-rafraen-gagnaskil.pdf>
- Leiðbeiningar fyrir rafræn skil í gegnum vefþjónustu (xml)
<http://www.fme.is/media/leidbeiningar/Leidbeiningar-til-ad-skila-skyrslu-i-gegnum-vefthjonustu.pdf>



Fjárfestingarheimildir

- Lög nr. 129/1997, um skyldutryggingu lífeyrisréttinda og starfsemi lífeyrissjóða
 - 36. gr. laganna fjallar um fjárfestingarheimildir samtryggingardeilda lífeyrissjóðanna
 - 36. gr. a. laganna fjallar um fjárfestingarheimildir séreignardeilda lífeyrissjóðanna og annarra vörsluaðila séreignarsparnaðar
- Fjárfestingarheimildir samtryggingardeilda
- Fjárfestingarheimildir séreignardeilda og vörsluaðila séreignarsparnaðar



Gagnlegar vefslóðir

- Lög og tilmæli: <http://www.fme.is/log-og-tilmaeli/>
- Innlendir verðbréfa- og fjárfestingarsjóðir: <http://www.fme.is/media/eftirlitsstarfssemi/Sjodir.pdf>
- Erlendir verðbréfasjóðir markaðssettir á Íslandi: [http://www.fme.is/media/eftirlitsstarfssemi/Listi-\(UCITS\)-breytingar-25.-oktober-2012.pdf](http://www.fme.is/media/eftirlitsstarfssemi/Listi-(UCITS)-breytingar-25.-oktober-2012.pdf)
- Listi yfir sjóði: http://www.finma.ch/institute/pdf_d/dafetr.pdf
- Skuldabréfamarkaður á Norðurlöndunum: <http://www.nasdaqomxnordic.com/skuldabref/Skuldabrefamarkadur/>
- Hlutabréfamarkaður á Norðurlöndunum: <http://www.nasdaqomxnordic.com/hlutabref/>



Skýrsla um sundurliðun fjárfestinga

Þrjár skýrslur:

1. Skýrsla um sundurliðun fjárfestinga fyrir samtryggingardeildir (fyrri hluti)
 2. Skýrsla um sundurliðun fjárfestinga fyrir séreign (fyrri hluti)
 3. Skýrsla um sundurliðun fjárfestinga (seinni hluti)
- Skila þarf öllum skýrslunum fyrir allar deildir/leiðir ársfjórðungslega í gegnum skýrsluskilakerfi Fjármálaeftirlitsins
 - Mikilvægt að allar skýrslur sem skilað er til Fjármálaeftirlitsins innihaldi réttar upplýsingar



Skýrsla um sundurliðun fjárfestinga (fyrri hluti)

- Skýrsla um sundurliðun fjárfestinga (fyrri hluti) byggir á 36. gr. og 36. gr. a. laga nr. 129/1997
- Tilgangur skýrslunnar er að lífeyrissjóður/vörsluaðili listi upp og tilgreini fjárfestingar hverrar deildar/leiðar með hliðsjón af ákvæðum 36. gr.
- Hlutdeildarskírteinum og hlutum samkv. 6. tölul. skýrslunnar skal skipt upp á aðra töluliði í dálkum 4 og 7
 - „Í hlutdeildarskírteinum eða hlutum verðbréfasjóða eða fjárfestingarsjóða samkvæmt lögum nr. 30/2003 (núna 128/2011), um verðbréfasjóði og fjárfestingarsjóði, eða tilskipun 85/611/EBE um sameiginlega fjárfestingu í framseljanlegum verðbréfum (UCITS tilskipuninni) en verðbréfasafni að baki skírteinum eða hlutum skal skipt á aðra töluliði þessarar málsgreinar með tilliti til takmarkana í 2.–6. mgr.“



Skýrsla um sundurliðun fjárfestinga (fyrri hluti)

	Fjárfestingar samkvæmt bókhaldi	Þar af gengisbundnar eignir	Nánari sundurliðun eftir skráðum og óskr. verðbréfum og uppskipt. hlutdeildarskirt.								Hámarkshlutfall skv.	
			Skráð verðbréf ofl.	Uppskipt. hlutskirt.	Skráð ofl. samtals	Óskráð verðbréf	Uppskipt. hlutskirt.	Óskráð samtals	Fjárfest. samtals	Hlutfall af hreinni eign	fjárf. stefnu lífeyrissj.	ákvæðum laga
			þ.kr. ¹	þ.kr. ^{1,4}	þ.kr. ¹	þ.kr.	þ.kr. ⁴	þ.kr.	þ.kr.	%	%	%
(X) tölulíðir 36. gr.	(1)	(2)	(3)	(4)	(5)=(3)+(4)	(6)	(7)	(8)=(6)+(7)	(9)=(5)+(8)	(10)	(11)	(12)
Hrein eign til gr. lífeyris Dags. uppgjörs: 31.12.2011 þ.kr.: 2.000.000												
1. (4) Innlán í bónum og sparisjóðum	100.000	0	100.000	5.000	105.000				105.000	5,25	1	
2. (1) Ríkisvixlar og -skuldabréf	500.000	0	490.000	85.000	575.000	10.000	0	10.000	585.000	29,25	40	
3. (2) Skuldabréf sveitarfélaga	150.000	0	0	0	0	150.000	0	150.000	150.000	7,50	8	50
4. (5) Skuldabréf og vixlar lánastofnana	10.000	0	0	0	0	10.000	0	10.000	10.000	0,50	0	50
5. (3) Fasteignaveðtryggð skuldabréf	300.000	0	300.000	0	300.000				300.000	15,00	17	
6. (7) Hlutdeildarskírteini og hlutir (lög nr. 30/2003) ²	750.000	650.000										
7. (8) Hlutdeildarskírteini og hlutir ²	0	0	0	0	0	0	0	0	0	0,00	0	50
8. (6) Hlutabréf, skráð	40.000	5.000	40.000	660.000	700.000				700.000	35,00	24	
9. (6) Hlutabréf, óskráð	20.000	2.500				20.000	0	20.000	20.000	1,00	5	
10. Hlutabréf samtals (lína 8+9)	60.000	7500							720000	36,00		60
11. (9) Önnur verðbréf	50.000	0	50.000	0	50.000	0	0	0	50.000	2,50	5	50
12. Fjárfesting í íbúðarhúsnæði	0	0	0	0	0				0	0,00	0	
Samtals 1 til 9 og 11 til 12	1920000	657500	980000	750000	1730000	190000	0	190000	1920000	96,00		
Hlutfall af hreinni eign %		32,88						9,50				
		(hám. 50%)						(hám. 20%)				



Skýrsla um sundurliðun fjárfestinga (fyrri hluti)

- Nánari sundurliðun á eignum lífeyrissjóðs / vörsluaðila
 - Í tölul. 13 – 23 fyrir samtryggingardeildir
 - Í tölul. 13 – 21 fyrir séreign
- Muna að taka tillit til undirliggjandi eigna verðbréfa- og fjárfestingarsjóða samkv. 6. tölul. skýrslunnar þegar töluliðir 13 og upp úr eru fylltir út
- Sérstök áhersla á töluliði 16 – 19 fyrir samtryggingardeildir og tölulið 17 fyrir séreign þar sem sambærilegar upplýsingar eru ekki að koma fram í sundurliðun fjárfestinga (seinni hluti)
 - Hlutfall af hlutafé í hverju fyrirtæki
 - Hlutfall af hlutdeildarskírteinum eða hlutum í einstakri deild verðbréfa- eða fjárfestingarsjóðs eða öðrum sjóði um sameiginlega fjárfestingu
 - Eign lífeyrissjóðs í sjóðum sem ekki lúta opinberu eftirliti



Munurinn á skýrslugjöf fyrir samtryggingu og séreign

- Rýmri fjárfestingarheimildir fyrir séreignardeildir/-leiðir
- Fyrri hluti skýrslu um sundurliðun fjárfestinga ekki jafn ítarlegur fyrir séreign og fyrir samtryggingardeildirnar
- Helsti munurinn á fyrri hluta skýrslu séreignar og samtryggingar:
 - Í tölulið 15 í skýrslu fyrir samtryggingu skal sundurliða **innlán og verðbréf** útgefin af bönkum og sparisjóðum
 - Í tölulið 15 í skýrslu fyrir séreign skal sundurliða **innlán** helstu banka og sparisjóða
 - Í skýrslu fyrir séreign þarf ekki að sundurliða hlutdeildarskírteini og hluti sem lúta ekki opinberu eftirliti og óskráða sjóði (sbr. 19. og 20. tölulið í skýrslu fyrir samtryggingardeildir)



Sundurliðun fjárfestinga (seinni hluti)

- Tilgangur skýrslunnar er að fá sundurliðun á öllum fjárfestingum lífeyrissjóða / vörsluaðila inn í gagnagrunn
 - Helst rafrænt til að fækka innsláttarvillum
- Útgefandi
 - Heiti
 - Nafn útgefanda, innlánastofnunar eða mótaðila (löglegt nafn félags eins og það er skráð)
 - Ef um er að ræða sjóð skal setja nafn sjóðsins (löglegt nafn sjóðs eins og það er skráð í útboðslýsingu eða reglum) en **ekki** nafn rekstrarfélags eða yfirsjóðs (e. umbrella fund)
 - Ef um er að ræða fjárfestingu í fasteign skal setja nafn/heimilisfang fasteignarinnar
 - Í því tilviki sem sjóðfélagalán eru sett inn í einni samtölu er heimilt að setja heiti lífeyrissjóðs í stað útgefanda
 - Kennitala
 - Kennitala útgefanda, innlánastofnunar eða mótaðila. Ef aðili hefur ekki löglega skráða íslenska kennitölu, þá skal hafa þetta svæði tómt en fylla þess í stað út lögformlegt nafn aðilans í „Útgefandi heiti“
 - Í því tilviki sem sjóðfélagalán eru sett inn í einni samtölu er heimilt að setja kennitölu lífeyrissjóðs í stað útgefanda



Sundurliðun fjárfestinga (seinni hluti)

■ Rekstrarfélag

- Nafn
 - Á einungis við um sjóði í rekstri rekstrarfélags
- Kennitala

■ Fjármálagerningur

- ISIN (þar sem það á við)
- Auðkenni (þar sem það á við)
- Tegund
 - Tegund fjárfestingar, flokkuð eftir ákvæðum 1. – 11. tölul. 36. gr. laga nr. 129/1997

■ Skráning

- Skráð / Óskráð / Á ekki við
 - Skráning sbr. 2. mgr. 36. gr. laga nr. 129/1997
 - Innlán í bönkum og sparisjóðum, fasteignaverðtryggð skuldabréf, fjárfesting í íbúðarhúsnæði og hlutir/hlutdeildarskírteini í fjárfestingar- og verðbréfasjóðum skal ávallt merkja „Á ekki við“
 - Aðra tegundaflokka skal ávallt merkja annað hvort „Skráð“ eða „Óskráð“



Sundurliðun fjárfestinga (seinni hluti)

■ Meðallíftími (e. duration)

- Á einungis við um verðbréf með föstum tekjum
- Valkvæður reitur

■ Bókfært verð

- Bókfært verð í ISK = Fjöldi eininga * Gengi * Gengi gjaldmiðils
- Fjöldi eininga
 - Nafnverð verðbréfa eða fjöldi eininga
- Gengi
 - Ef fjárfesting hefur ekki gengi (t.d. innlán) skal setja gengi = 1
- Gjaldmiðill
 - Þriggja stafa kóði skv. stöðlum (ISO 4217, Code)
- Gengi gjaldmiðils
 - Miða við kaupgengi Seðlabankans við lok uppgjörsdags



Flokkun fjárfestinga eftir tegundaflokkum

Lífeyrissjóðum er heimilt að ávaxta fé sitt með eftirfarandi hætti:

1. Í ríkisvíxlum, ríkisskuldabréfum og skuldabréfum sem tryggð eru með ábyrgð ríkissjóðs
 - Öll verðbréf, þ.m.t. fyrirtækjabréf, með ábyrgð ríkissjóðs (einfaldri eða fullri) ber að flokka undir þennan tölulið
 - Nauðsynlegt að lesa vel yfir útgáfulýsingar og ákvæði sérlega, ef slík lög eru fyrir hendi
2. Í skuldabréfum og víxlum sveitarfélaga og Lánasjóðs sveitarfélaga ohf. og skuldabréfum og víxlum sem tryggð eru með ábyrgð þessara aðila
 - Öll verðbréf, þ.m.t. fyrirtækjabréf, með ábyrgð sveitarfélaga ber að flokka undir þennan tölulið
 - Nauðsynlegt að lesa vel yfir útgáfulýsingar og ákvæði sérlega, ef slík lög eru fyrir hendi



Flokkun fjárfestinga eftir tegundaflokkum

Lífeyrissjóðum er heimilt að ávaxta fé sitt með eftirfarandi hætti (frh.):

3. Í skuldabréfum tryggðum með veði í fasteign að hámarki 75% af metnu markaðsvirði nema þegar um er að ræða sérhæft atvinnuhúsnæði þá skal hámark þetta vera 35%
 - Ef veðsetningarhlutfall er hærra en 75%/35% ber að flokka skuldabréfin sem önnur verðbréf (á ekki við um fasteignaveðtryggð skuldabréf sem voru í eigu lífeyrissjóða fyrir gildistöku lífeyrissjóðalaganna og eru umfram háværkin)
 - Fjármálaeftirlitið gerir ekki athugasemd við að fasteignaveðtryggð skuldabréf með ábyrgð sveitarfélags séu flokkuð undir þennan tölulið



Flokkun fjárfestinga eftir tegundaflokkum

Lífeyrissjóðum er heimilt að ávaxta fé sitt með eftirfarandi hætti (frh.):

4. Með innlánnum í bönkum og sparisjóðum

- Reiðufé flokkast undir þennan tölulið
- Ekki skal taka tillit til neikvæðrar stöðu (yfirdráttur) heldur skrá brúttó stöðu

5. Í skuldabréfum og víxlum banka, sparisjóða og annarra lánastofnana sem lúta eftirliti opinbers eftirlitsaðila

- Verðbréf með ábyrgð þessara stofnana flokkast **ekki** undir þennan tölulið heldur sem önnur verðbréf
- Athygli vakin á afturköllun starfsleyfa hjá mörgum íslenskum fjármálafyrirtækjum
 - Skuldabréf þeirra flokkast nú sem önnur verðbréf



Flokkun fjárfestinga eftir tegundaflokkum

Lífeyrissjóðum er heimilt að ávaxta fé sitt með eftirfarandi hætti (frh.):

6. Í hlutabréfum fyrirtækja

- Söfn í stýringu innlendra aðila:
 - Fjármálaeftirlitið fer fram á að horft sé í gegnum söfnin í fyrri og seinni hluta skýrslunnar
- Söfn í stýringu erlendra aðila:
 - Fjármálaeftirlitið gerir ekki jafn ítarlegar kröfur þar sem mikill fjöldi eigna getur verið undirliggjandi í slíku safni og áhættudreifing oft á tíðum mun meiri. Farið er fram á að eignirnar séu sundurliðaðar eftir tegundaflokkum í fyrri og seinni hluta skýrslunnar. Jafnframt er farið fram á að viðbótarskjali með nánari sundurliðun á eignastýringarsafninu sé skilað með í viðhengi með fyrri hluta skýrslunnar í skýrsluskilakerfinu
- Séu engar hömlur á framsali hlutabréfa eða hluta í samlagshlutafélagi er lífeyrissjóðum heimilt að færa þau meðal hlutabréfa fyrirtækja



Flokkun fjárfestinga eftir tegundaflokkum

Lífeyrissjóðum er heimilt að ávaxta fé sitt með eftirfarandi hætti (frh.):

7. Í hlutdeildarskírteinum eða hlutum verðbréfasjóða eða fjárfestingarsjóða samkvæmt lögum nr. 30/2003 (nú lög nr. 128/2011) eða UCITS-tilskipuninni en verðbréfasafni að baki skírteinunum eða hlutunum skal skipt á aðra töluliði
 - Sjóðir sem falla undir þennan tölulið:
 - Allir sjóðir sem falla undir UCITS tilskipunina innan EES (flestir SICAV sjóðir í Lúxemborg eru samsvarandi UCITS)
 - Íslenskir verðbréfasjóðir sem falla undir lög nr. 128/2011, um verðbréfasjóði, fjárfestingarsjóði og fagfjárfestasjóði
 - Íslenskir fjárfestingarsjóðir (non-UCITS) sem falla undir lög nr. 128/2011
 - Nauðsynlegt er að hafa aðgang að upplýsingum um einstakar fjárfestingar slíkra sjóða. Ekki er heimilt að færa UCITS sjóð skv. 8. tl. 1. mgr. 36. gr. laganna til þess að komast hjá því að „horfa í gegnum“ sjóðinn
 - Ekki er heimilt að fjárfesta í sjóðum sem takmarka slíka upplýsingagjöf. Lífeyrissjóðir og vörsluaðilar séreignasparnaðar verða að haga fjárfestingum á þann hátt að ávallt liggi fyrir fullnægjandi upplýsingar um eignasamsetningu verðbréfa- og fjárfestingasjóða þannig að sjóðurinn uppfylli ákvæði 7. tl. 1. mgr. 36. gr. lífeyrissjóðalaganna



Flokkun fjárfestinga eftir tegundaflokkum

Lífeyrissjóðum er heimilt að ávaxta fé sitt með eftirfarandi hætti (frh.):

8. Í hlutdeildarskírteinum eða hlutum annarra sjóða um sameiginlega fjárfestingu
 - Sjóðir sem falla undir þennan tölulið:
 - Allir fagfjárfestingsjóðir, þ.m.t. vogunarsjóðir
 - Erlendir fjárfestingarsjóðir (non-UCITS)
 - Allir erlendir sjóðir utan EES
 - Framtakssjóðir
 - Kauphallarsjóðir (ETFs) sem ekki falla undir UCITS tilskipunina
 - Undir 8. tl. 1. mgr. 36. gr. laganna falla sjóðir þar sem ekki er horft í gegnum fjárfestingarnar við sundurliðun eigna lífeyrissjóða
 - Verðbréfa- og fjárfestingasjóðir sem eru í slitaferli: Ef mögulegt er að sundurliða undirliggjandi eignir sjóðanna er æskilegra að þeir séu flokkaðir undir 7. tl. 1. mgr. 36. gr. laganna. Fjármálaeftirlitið gerir þó ekki athugasemd við að sjóðir í slitaferli séu flokkaðir undir 8. tl.



Flokkun fjárfestinga eftir tegundaflokkum

Lífeyrissjóðum er heimilt að ávaxta fé sitt með eftirfarandi hætti (frh.):

9. Í öðrum verðbréfum

- Fjárfestingar í skuldabréfum útgefnum af fagfjárfestasjóðum ber að flokka undir þennan tölulið

10. Með gerð afleiðusamninga sem draga úr áhættu sjóðsins

- Afleiður eru sundurliðaðar í tölul. 22 í skýrslu um sundurliðun fjárfestinga (fyrrri hluti)

11. Með kaupum og rekstri íbúðarhúsnæðis

- Æskilegt að fullnustueignir flokkist undir þennan lið ef um íbúðarhúsnæði er að ræða



Önnur atriði

- Heimilt er fyrir lífeyrissjóði og vörsluaðila séreignarsparnaðar að fjárfesta að hámarki 20% af hreinni eign í óskráðum verðbréfum
 - Ef verðbréf er á leið til skráningar ber að flokka þau sem óskráð þar til þau hafa verið tekin til viðskipta á markaði
 - Ef verðbréf hafa verið skráð af markaði ber að flokka þau sem óskráð
 - Til að verðbréf geti talist skráð þurfa þau að uppfylla ákvæði 2. mgr. 36. gr. laga nr. 129/1997
- Erlendir verðbréfa- og fjárfestingarsjóðir sem gerðir eru upp í ISK
 - Í skýrslu um sundurliðun fjárfestinga er óskað eftir upplýsingum um þá mynt sem verðbréfin eru gefin út í



Nýlega útgefnar túlkanir

■ Túlkun 20/04/2012 um fjárfestingar í einkahlutafélögum

- Fjármálaeftirlitið telur að lífeyrissjóðum og vörsluaðilum séreignasparnaðar sé ekki heimilt að fjárfesta í einkahlutafélögum á grundvelli 1. mgr. 36. gr. lífeyrissjóðalaganna þar sem eignarhlutur í einkahlutafélagi telst ekki fjárfesting í verðbréfum.



Nýlega útgefnar túlkanir

■ Túlkun 6/02/2012 um fagfjárfestasjóði og opinbert eftirlit

- Með sjóðum um sameiginlega fjárfestingu sem lúta opinberu eftirliti er átt við sjóði sem starfa samkvæmt sérstökum lögum er skilgreina t.d. fjárfestingarheimildir, skipulag og upplýsingaskyldu sjóðs og lúta opinberu eftirliti vegna þessara þátta. Íslenskir fagfjárfestasjóðir lúta ekki slíku eftirliti hjá Fjármálaeftirlitinu. Sömu sjónarmið eiga við um erlenda sjóði um sameiginlega fjárfestingu.



Nýlega útgefnar túlkanir

- **Túlkun 3/10/2012 um sjóði um sameiginlega fjárfestingu á hlutafélagiformi**
 - Sé kveðið á um viðskiptahömlur, skv. 22. og 23. gr. hlutafélagalaga nr. 2/1995, í samþykktum sjóða um sameiginlega fjárfestingu sem settir eru upp á hlutafélagiformi/samlagshlutafélagiformi, beri lífeyrissjóðum að flokka fjárfestingar sínar í þeim sjóðum undir 8. tl. 1. mgr. 36. gr. lífeyrissjóðalaganna. Sé hlutafélag/samlagshlutafélag ekki sjóður um sameiginlega fjárfestingu en samt með hömlum er lífeyrissjóðum óheimilt að eiga hlut í félaginu.



SPURNINGAR



Spurning 1

Ef veðsetningarhlutfall fasteignaveðtryggðs láns er > 35% / 75% af metnu markaðsvirði eignar þarf þá að færa lánið í 9. tl., önnur verðbréf?

Fjármálaeftirlitið hefur hingað til ekki gert athugasemdir þó miðað sé við veðsetningarhlutfall við útgáfu láns. Fjármálaeftirlitið telur þó eðlilegt að lífeyrissjóðir meti það sjálfir hvort veðsetningarhlutfall lánanna hafi breyst svo verulega, að út frá áhættusjónarmiðum sé rétt að endurskoða flokkun bréfanna til að gefa sem gleggsta mynd af raunáhættu sjóðsins.



Spurning 2

Er það val hvort fullnustueignir (íbúðarhúsnæði) flokkist undir 11. tl.?

Já, Fjármálaeftirlitið bendir á að 4. mgr. 38. gr. laga nr. 129/1997 er heimildarákvæði. Séu fullnustueignir ekki færðar undir 11. tl. skal tilkynna Fjármálaeftirlitinu um þær í lok hvers árs í skýrslu um sundurliðun fjárfestinga (23. tl.) ásamt því að tilkynna drátt á sölu ef eignin selst ekki innan 18 mánaða frá yfirtöku eignar (sbr. 38. gr. laga nr. 129/1997).



Spurning 3

Uppgjör vegna afleiðusamninga, sem ekki er til greiðslu strax, á að halda því inni í skýrslu um sundurliðun fjárfestinga?

Fjármáleftirlitið telur eðlilegt að þetta sé fært sem skuld en mun þó ekki gera athugasemdir ef fært undir tl. 22 í skýrslu um sundurliðun fjárfestinga.



Spurning 4

Samkvæmt 36. gr. laga nr. 129/1997 er gerð krafa um að skráð verðbréf hafi skráð kaup- og sölugengi á skipulegum markaði á meðan 36. gr. a. gerir eingöngu kröfu um að þau séu skráð á skipulegum markaði. Eru mismunandi kröfur gerðar til séreignar og samtryggingar um skráningu verðbréfa?

Nei, Fjármálaeftirlitið gerir ekki ríkari kröfur til samtryggingardeilda varðandi skráningu verðbréfa á skipulegum markaði.



